

УДК 903.25

ББК 63.4

DOI 10.18688/aa2414-3-16

В. Н. Кузнецова

Образы птиц в древнерусских подвесках¹

Изображения птиц широко представлены в различных памятниках средневекового искусства. На Северо-Западе и на Северо-Востоке Древней Руси во второй половине X–XIV в. были распространены разнообразными орнитоморфные подвески, изготовленные преимущественно из сплавов на основе меди. Эта разновидность металлопластики Древней Руси весьма вариативна, однако за большинством подвесок закрепилось название «уточка». Данные украшения представлены полыми и пластинчатыми изделиями (Рис. 1–2). Последние в целом более разнообразны, известны не только одnofигурные, но и парные изображения.

На сегодняшний день историографическая традиция, интерпретирующая находки в контексте образа водоплавающей птицы и финно-угорской мифологии, представляется более консервативной, чем фактический набор образов, запечатлённый в древнерусских подвесках.

Впрочем, наиболее ранние орнитоморфные подвески, известные на территории Древней Руси со второй половины X в., действительно изображают водоплавающих птиц. К ним относятся плоскостные профильные ажурные изображения птицеобразных фигур и объёмные изделия, передающие орнитоморфного персонажа с приземистым колоколообразным туловищем и небольшой головкой (Рис. 1: 1–3; рис. 2: 1–3).

Долгое время считалось, что данная разновидность полых подвесок сконцентрирована в Юго-Восточном Приладожье. В монографии Е. А. Рябина 1981 г. изделия были соотнесены с типом XVIII вариантом 1. Исследователь отмечает, что «из 20 амулетов, зафиксированных в северорусских землях, 18 найдено в Юго-Восточном Приладожье, один — в Северном Прионежье и один — в Новгороде... За пределами рассматриваемой территории аналогичное изделие обнаружено в Верхнем Прикамье» [29, с. 34–36]. На сегодняшний день возросло количество находок как на Северо-Западе, так и Северо-Востоке Древней Руси. Кроме того, отдельные экземпляры встречены на территории Верхнего и Среднего Поволжья, Поветлужья. В Пермском Предуралье известна уже не одна находка, происходящая из коллекции Теплоуховых, изделия были обнаружены в могильниках Рождественском, Степаново Плотбище и Амбор [13, с. 185–186]. Кроме того, аналогичные подвески-«уточки» зафиксированы в памятниках Юганского Приобья [30, табл. 48: 3] и Тюменского Притоболья [38, с. 212, рис. 1:12].

Хотя количественно находки Волго-Камья и Западной Сибири не превосходят материалы Приладожья, всё же вопрос о происхождении этой формы украшений на сегодняшний день представляется спорным. На восточных землях не были найдены

¹ Исследование проводилось в рамках госзадания по программе «Средневековая Русь в евразийском историческом и культурном пространстве: формирование археологических культур и культурных центров, становление научного подхода к их изучению» (FMZF-2022-0015).

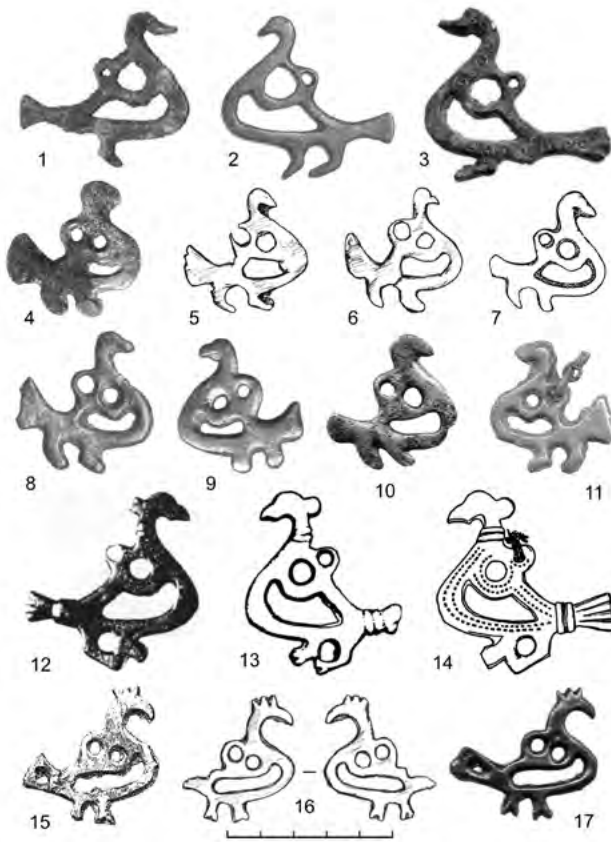


Рис. 1. Пластинчатые орнитоморфные подвески
 1 – Гайгово [По: 9, рис. 72: 13];
 2, 4–6 – Новгород: 2 – [По: 7, кат. 112], 4 – [По: 43, рис. 3: 8], 5 – НГМ КП 44219/453 А-201/453, 6 – НГМ КП 25293/63 А-5/63; 3 – Шангеничи-село [По: 9, рис. 51: 13]; 7 – Пеньки (Алабуга 1) (ГЭ 1043/487); 8–9 – Раглицы [По: 32, рис. 3]; 10–11, 17 – Минино II [По: 3, рис. 121: 1–2, 4]; 12 – Нефедьево [По: 20, табл. 135: 1]; 13 – Нефедьево [По: 10, рис. 33: 9]; 14 – Горелуха [По: 24, рис. 16: 6]; 15 – Пезовиц [По: 36, табл. VII: 16]; 16 – Рюриково городище [По: 25, рис. 3: 3]. 6, 7 – рис. В.Н. Кузнецовой

иные разновидности ранней древнерусской зооморфной металлопластики — пластинчатые «олени/лоси» и «уточки» [29, табл. I: 1–9, табл. X: 3–8], в то время как на Северо-Западе Древней Руси были выявлены различные зооморфные украшения Прикамья, наряду с другими категориями ювелирных изделий [16]. Вполне допустимо рассматривать полые подвески в форме приземистых водоплавающих птиц в качестве импортов с территории Приуралья, наряду с биконьковыми украшениями и подвесками-всадниками, чье появление на территории Древней Руси простимулировало появление новых разновидностей металлопластики [11]. Хронологические рамки бытования данной разновидности определяются как вторая половина X – XI в., в дальнейшем полые зооморфные подвески на Руси становятся более вариативными, как в отношении декора корпуса, так и запечатлённого образа².

Если возникновение полых подвесок, изображающих водоплавающих птиц, на территории Древней Руси, по всей вероятности, является ещё одним маркером контактов

² [13, с. 186-187; 29, с. 35-36].

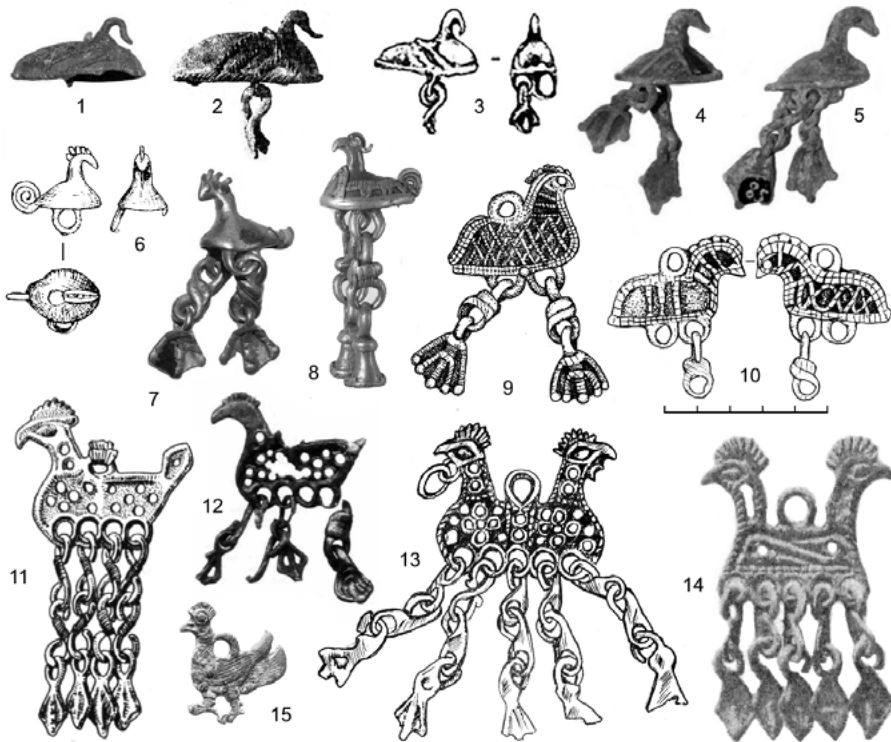


Рис. 2. Полюе и пластинчатые орнитоморфные подвески

1 – Шангеничи-лес [По: 9, рис. 25: 8]; 2 – Карлуха [По: 29, табл. XVIII: 1]; 3 – Вар-Кур [По: 38, рис. 1:12]; 4 – Гайгово [По: 9, рис. 76: 2]; 5 – Шангеничи-село [По: 9, рис. 48: 5]; 6 – Старая Ладога (СЛМЗ КП-77532/А-12240,); 7 – Кургино [По: 9, рис. 70: 3]; 8 – Новгород [По: 7, кат. 91]; 9 – Гоменка (КМЗ КОК 15467/12); 10 – Старая Ладога (ГЭ 2790/238); 11 – Низовская [По: 29, табл. IV: 7]; 12 – Минино II [По: 3, рис. 121: 8]; 13 – Васильевское (КМЗ КОК 15475/63); 14 – клад на реке Припять [По: 41, табл. VI: 379]; 15 – Владимир [По: 28, рис. 4: 1]. 6, 9, 10, 13 – рис. В.Н. Кузнецовой

с Прикамьем, то пластинчатые подвески, передающие этот образ, свидетельствуют о близости изобразительных традиций Древней Руси и Прибалтики.

Наиболее ранние изделия, возникшие на территории Северо-Запада Древней Руси (тип I вариант 1, по Е. А. Рябинину [29, с. 15], тип AI-1.1, по В. Н. Кузнецовой [12, с. 14] во второй половине X в., представляют собой профильное изображение птицы, на корпусе которой находится крупное сегментовидное отверстие. Над ним — за счёт того, что петля для подвешивания соединяется перемычкой с шеей фигуры — расположено отверстие округлой формы (Рис. 1: 1–3).

При сопоставлении формы корпуса данных изделий и прибалтийских «птичек» становится очевидно, что крупная сегментовидная прорезь, как и трактовка корпуса в целом, имеет схожие очертания на подвесках, относящихся к разным культурам [44, fig. 3.38: 9–11, 15; 46, att. 105: 8]. Однако туловище древнерусских находок по сравнению с большинством прибалтийских выглядит более массивным и вытянутым вверх. Данный эффект создается как раз за счет перемычки и наличия второго отверстия.

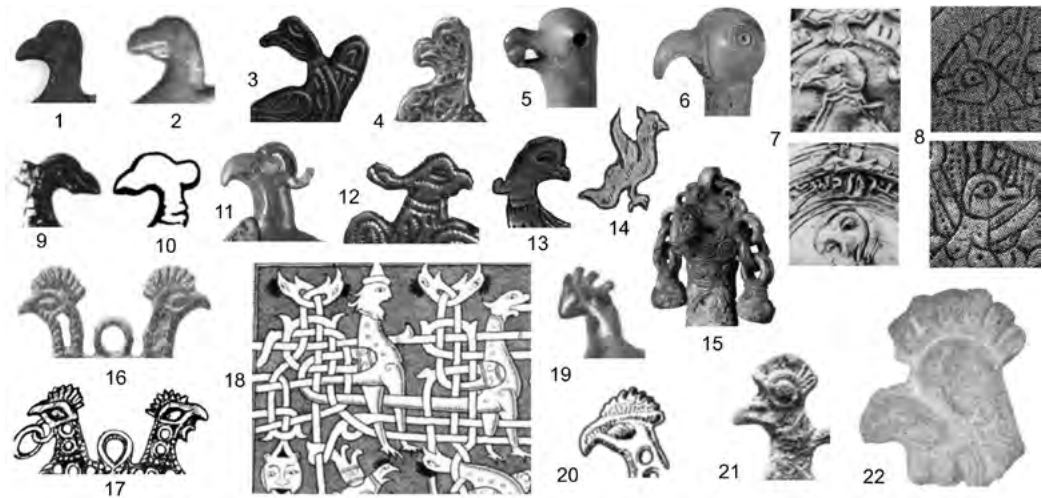


Рис. 3. Орнитоморфные изображения

1, 2, 9–11, 16, 17, 19–21 – фрагменты подвесок: 1, 11 – Новгород: 1 – НГМ КП 25293/63 А-5/63; № в ГК 31113576, 11 – [По: 7, кат. 91]; 2 – Раглицы [По: 32, рис. 3]; 9 – Нефедьево [20, табл. 135: 1]; 10 – Нефедьево [10, рис. 33: 9]; 16 – клад на реке Припять [По: 41, табл. VI: 379]; 17 – Васильевское (КМЗ КОК 15475/63); 19 – Кургино [По: 9, рис. 70: 3]; 20 – Низовская [По: 29, табл. IV: 7]; 21 – Владимир [По: 28, рис. 4: 1]; 3, 12 – изображения на браслетах: 3, 12 – Тереховский клад [По: 6, ил. 82, 86], 13 – источник поступления неизвестен [По: 6, ил. 187]; 4 – фрагмент булавки [По: 7, кат. 106]; 5, 6, 15 – навершия, Новгород [По: 7, кат. 169, 179, 146]; 7 – изображения на имитациях дирхемов [По: 45, fig. 2, 4]; 8 – изображения на крышке чаши [По: 33, кат. 68]; 14 – изображение на чаше [По: 33, кат. 69]; 18 – заставка из Псалтири XIV в. [5, с. 30, рис. 38]; 22 – фрагмент белокаменной резьбы Дмитриевского собора во Владимире [По: 28, рис. 4: 2].

Собственно находки прибалтийских «уточек» также были встречены в археологических памятниках Древней Руси. Даже единичные находки демонстрируют большое разнообразие в оформлении корпуса [15, с. 189–190]. Сложно сказать, имело ли место прибалтийское влияние на формирование орнитоморфной металлопластики на территории Древней Руси, возможно, появление подвесок и там, и там — конвергентные явления. Тем более что большинство находок прибалтийских птичек на Руси тяготеет к XI–XII вв.³

Возвращаясь к древнерусским изделиям, отмечу, что тип I вариант 1, по Е. А. Рябининой, тип А1-1.1, по В. Н. Кузнецовой, очевидно, стали основой для появления новых разновидностей подвесок. На сегодняшний день невозможно говорить о строгой эволюционной последовательности и о том, что один тип вытесняет другой. Очевидно, прототипы и дериваты сосуществуют какой-то период. Хронологические рамки наиболее ранней разновидности довольно широкие, изделия хоть и возникли во второй

³ Номер в ГК 21637907, ПМЗ КП 37051/82. URL: <https://goskatalog.ru/portal/#/collections?id=21767484> (дата обращения: 24.01.2023); Номер в ГК 21637733, ПМЗ КП 37051/84. URL: <https://goskatalog.ru/portal/#/collections?id=21767768> (дата обращения 24.01.2023); Номер в ГК 7376102. НГМ КП 40961/984 А-164/984 URL: <https://goskatalog.ru/portal/#/collections?id=7515945> (дата обращения: 24.01.2023).

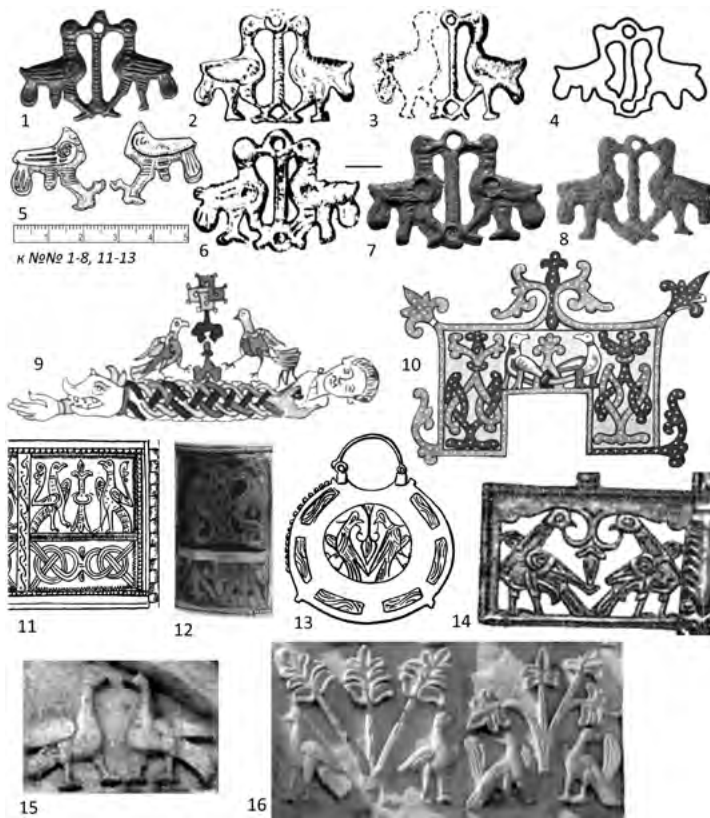


Рис. 4. Орнитоморфные изображения. 1–8 – подвески: 1 – Новгород; 2–3 – Бор III; 4–5 – Рюриково городище; 6–7 – могильник Филимоново (урочище «Марья Святая»); 8 – святилище Болванский нос II, остров Вайгач; 9 – заставка из греческого Евангелия 967 г.; 10 – заставка из Евангелия XII–XIII вв. (из московского Архангельского собора); 11 – фрагмент браслета из Киевского клада; 12 – фрагмент браслета из Тверского; 13 – колт из клад на усадьбе Б. А. Орлова в Киеве; 14 – фрагмент церковного осветительного прибора, Вщиж; 15–16 – рельефы Дмитриевского собора во Владимире (по: [14, рис. 1]).

половине X в., но встречались вплоть до второй трети XII в. [19, с. 58]. В то же время в XI в. уже фиксируется модификация изделий. В ряде случаев изменения затрагивают только конфигурацию корпуса (пропорции, размеры, расположение отверстий относительно петли для подвешивания), а изображение водоплавающей птицы сохраняется, например [29, табл. II: 3].

Долгое время в качестве изображения «уточек» рассматривалась и наиболее многочисленная разновидность подвесок, возникших на основе ранних экземпляров — тип I вариант 1А, по Е. А. Рябину, или А1–2а.1, по В. Н. Кузнецовой [29, с. 15; 12, с. 14]. Подвески данного типа более миниатюрны, чем прототипы и датируются преимущественно XI–XII вв., одна из новгородских находок была найдена на Никитском раскопе в напластованиях XIV в. [27, с. 79]. Контур сегментовидной прорези на некоторых образцах сглажен, её острый угол закруглён, что обусловлено невысоким качеством отливок (Рис. 1: 4–11). Практически на всех изделиях отмечены натёки металла по периметру, что могло быть связано с неплотным прилеганием створок двухсторонней формы. Несмотря на определённую небрежность, все изделия имеют хорошо читаемые следы ношения — как находки из погребений, так и поселений.

Е. А. Рябинин, анализируя изделия варианта 1А типа I, писал о «территориальной разбросанности» и «отсутствии района их концентрации при явно ремесленном ха-

рактере производства» [29, с. 15]. Автор полагал, что изделия могли изготавливаться в Новгороде и его окрестностях и оттуда попадать «в земли, занятые новгородцами или находившиеся под новгородскими влиянием» [29, с. 15]. С учётом вариативности новгородских находок — здесь встречено множество известных на сегодняшний день типов древнерусских зооморфных изделий (некоторые, правда, в единичных экземплярах), а также иных форм украшений и предметов личного благочестия [7; 31] — едва ли не каждую категорию металлопластики можно было бы связать с местным производством. Однако нельзя исключать существование нескольких ремесленных центров, а также копирование на местах.

На сегодняшний день число находок данного типа возросло (в монографии Е.А. Рябина отмечено 10 экземпляров, 8 из которых можно считать серийными отливками, автором этой статьи насчитывается более 20 экземпляров). Определённое скопление изделий представлено на территории Новгорода⁴ [29, кат. № 48; 41, рис. 3; 8] и Новгородской земли [29, кат. 49; 32, рис. 3], а также на северорусских землях [3, с. 133; 4, рис. 67: 4–5; 22, табл. XIII: 5; 20, табл. 141: 15]. И. Е. Зайцева, говоря о находке из Минино II, писала, что «находка с практически не удалённым обломом свидетельствует о практике тиражирования таких подвесок на местах. Подвески обнаружены в погребениях первой половины XII в., что полностью согласуется с датировкой этого варианта по другим памятникам» [3, с. 133].

Новые находки не только расширяют наши представления о географии распространения изделий, но и подчас позволяют пересмотреть образы, запечатлённые в данных украшениях. Так, среди материалов Новгорода и Новгородской земли были выявлены подвески, выполненные с минимальным количеством литейного брака. На этих изделиях птичья голова имеет округлую форму и дополнена небольшим крючковатым клювом (Рис. 1: 6, 9), а не уплощённым, характерным для изображения водоплавающих птицы. В этой связи изображение не может ассоциироваться с «уточками». Такая трактовка обнаруживает обширные аналогии как среди изображений в древнерусском искусстве, которые или рассматриваются как обобщенные орнитоморфные (без конкретизации вида), или подчас связываются с образами хищных птиц — соколов или орлов.

Аналогичным образом изображается голова на фигурах птиц на древнерусских булавках XII–XIII вв. [7, кат. 106]⁵, костяных и деревянных навершиях, происходящих из Новгорода [7, кат. 165, 169, 172]⁶, колтах, рясах, браслетах-наручах [6, ил. 38, 56, 82, 135, 137; 8, табл. XXXV: 3, 4], произведениях восточной и западной торевтики [33, кат. 66]. Схожий принцип стилизации орнитоморфного образа представлен на более ранних изделиях — подвеске со знаком Рюриковичей⁷ и на подражаниях дирхемам с изображением птиц и крестов⁸ [45, fig. 2–4] (Рис. 3: 1–8). Если не брать в расчёт акцен-

⁴ Номер в ГК 31113576, НГМ КП 25293/63 А-5/63. URL: <https://goskatalog.ru/portal/#/collections?id=31301720> (дата обращения: 24.01.2022); Номер в ГК 10416227, НГМ КП 44219/453 А-201/453 <https://goskatalog.ru/portal/#/collections?id=10527041> (дата обращения: 24.01.2022);

⁵ Номер в ГК 6287274, НГМ КП 38433/86, А-120/86. URL: <https://goskatalog.ru/portal/#/collections?id=6534631> (дата обращения: 24.01.2022); Номер в ГК 21543690. НГМ КП 40131/5 URL: <https://goskatalog.ru/portal/#/collections?id=21675774> (дата обращения: 24.01.2022).

⁶ Номер в ГК 23250059, НГМ КП 44673, АЕ-266. URL: <https://goskatalog.ru/portal/#/collections?id=23388993> (дата обращения: 26.01.2022).

⁷ https://museumpskov.ru/collections/archeology/podveska_olga URL: (дата обращения: 26.01.2022)

⁸ Автор выражает благодарность В. А. Волхонскому, ст.н.с. Новгородского музея-заповедника, за

тированный хохолок, то можно заметить, что те же приемы использованы в передаче голов павлинов и иных птиц, чья видовая принадлежность не столь очевидна, как в книжных миниатюрах⁹, так и произведениях торевтики и литья.

Изображение хохолка — один из элементов, появляющийся на подвесках в ходе изменения орнитоморфного образа в XI в. Пластинчатые подвески из курганов у деревни Ильино [39, табл. XX: 15] и деревни Горелуха на реке Тихвинка [24, с. 42; рис. 16: 6] поселения Нефедеево на Средней Шексне [10, рис. 33: 9] и могильника Нефедьево в Белозерье [20, табл. 135: 1] в рамках диссертационного исследования автора были отнесены к подтипу АI-1.2-2 [12] (Рис. 1: 12–14). Корпус находок схож с изображениями типа АI-1.1, здесь сохранены даже пропорции оригинальных приладожских подвесок. Однако изделия имеют довольно массивную голову с крупным заострённым клювом и каплевидным хохолком.

Из Великого Новгорода происходит полая подвеска с оригинальным оформлением головы (Рис. 2: 8). находка датирована XIV в., её корпус орнаментирован жгутами с насечками, голова дополнена крючкообразным клювом и хохолком с загнутым вверх концом [7, кат. 91]. Аналоги такому изображению головы на данный момент не известны среди других полых подвесок. Однако схожее оформление представлено на других категориях древнерусских изделий. Здесь имеет место круг аналогий схожий с приведённым выше (Рис. 3: 9–15). Особенно стоит отметить новгородское навершие, где запечатлен схожий орнитоморфный профиль [7, кат. 146], и также упомянуть изображения птиц с хохолками на древнерусских створчатых браслетах и колтах [6, илл. 67, 69, 86, 186, 187].

Ещё одной своеобразной чертой древнерусской орнитоморфной металлопластики являются появление изображений курообразных, которое фиксируется с XI в. «Петушки» и «курочки» с заострёнными клювами и гребешками возникают на основе как полых, так и пластинчатых подвесок (Рис. 1: 15–17; Рис. 2: 6, 7, 9–14).

Так, к примеру, из Пезовиц, Терпилиц [36, табл. VII: 16, табл. VII: 19], Рюрикова городища [25, рис. 3: 3], Монино II [3, рис. 121: 4] происходят подвески с сегментовидным и округлым отверстиями на корпусе и характерным петушиным гребнем на голове, на наиболее качественных отливках читаются и пальцы на лапах (Рис. 1: 15–17). В XII в. возникают и новые разновидности пластинчатых подвесок, в которых преимущественно прочитывается образ курообразных — это изделия со сплошным корпусом с рельефным орнаментом (Рис. 2: 9–10) и ажурные украшения (Рис. 2: 11–13). У ряда изображений на древнерусских полых подвесках XI–XII вв. появляются гребешки и заострённые клювы (Рис. 2: 6, 7). Примечательно, что как полые, так и пластинчатые «петушки» и «курочки» часто дополняются привесками в форме перепончатых лап, трёхпалых или даже пятипалых.

Новый орнитоморфный образ — курообразных — особенно ярко проявляется среди пластинчатых одноглавых и двуглавых подвесок, считающихся характерными для территории Волго-Окского междуречья [29, с. 18, 23] (Рис. 2: 11–13). Изделия даже фигурируют в качестве маркеров контактов с Владимиро-Суздальскими землями. Н.А. Макаров отмечает: «Появление подвесок этого типа на Кубенском озере следует

предложенную нумизматическую аналогию.

⁹ Номер в ГК 9043459 ГИМ 80370/1638. URL: <https://goskatalog.ru/portal/#/collections?id=9156194> (дата обращения: 26.01.2022).

рассматривать как свидетельство тесных культурных связей этого региона с центром Ростово-Суздальской земли, вновь установившихся в XII в.» [21, с. 98].

Весьма примечательны подвески XII–XIII вв. с трапециевидным щитком, украшенным завитковым орнаментом и увенчанным двумя петушиными головками (Рис. 2: 14). Долгое время была известна единственная такая подвеска из клада на реке Припяти [41, с. 35, табл. VI: 379]. Е. А. Рябинин в своей работе 1981 г. писал, что изделие отличается «индивидуальностью исполнения» [29, с. 23]. Однако эта разновидность представлена серийными отливками, так, например, аналогичное украшение найдено в Твери¹⁰ [26, рис. 4: 3], ещё одно находится в собрании Городецкого историко-художественного и музейного комплекса¹¹.

Из Владимира происходит подвеска в виде фигуры «петуха» (Рис. 2: 15). М. Е. Родина охарактеризовала её следующим образом: «Она очень выразительна и стилистически напоминает птиц на стенах белокаменных соборов» [28, с. 153]. Изделие сопоставляется с белокаменной головой петуха [28, с. 153] с фасада Дмитриевского собора [37, с. 225] во Владимире. В данном изделии сходство с произведениями христианского искусства очевидно, однако даже более многочисленные одно- и двуглавые «петушки», о которых шла речь выше, выполнены в схожей стилистике, что порой не так очевидно из литейного брака, скрадывающего детализацию (Рис. 3: 16–22). Изображение «петушиных» голов в подвесках (Рис. 2: 11–14) также обнаруживает сходство с заставкой из Псалтири XIV в. [5, с. 30, рис. 38].

Роберт Спиргис — исследователь, предложивший интерпретацию в контексте христианства для ряда средневековых ливских украшений [34; 35], говоря о подвеске в форме петуха — случайной находке на могильнике Долес Рауши, писал следующее: «Образ петуха в христианстве символизирует духовное возрождение; Христа как солнце веры, которое начинает новый день и обращает вспять силы тьмы и зла; бдение и бдительность против зла; сопротивление духовной темноте. Не зря фигура петуха (*gallus mysticus*) украшает верхушки церковных башен, где он встречает рассвет — образ Воскресения Христова, показывает направление, откуда грозит опасность, и охраняет колокольню в темное время суток, когда молчат колокола» [34, с. 376].

Обширные аналогии среди разнообразных памятников средневекового искусства находят подвески в виде парного изображения птиц, происходящие из памятников конца XI – середины XII в. Изделия не многочисленны, на сегодняшний день известен один экземпляр из слоя Великого Новгорода [1, с. 28, рис. 12: 1], две случайные находки с территории Рюрикова городища [2, с. 249], по одной находке известно из жальника Бор III Окуловского района Новгородской области [40, с. 79; 23, с. 88, рис. 3] и кургана 74 могильника Филимоново (урочище «Марья Святая») Ростовского района Ярославской области [18, с. 225–226, рис. 4: 11], наиболее восточной находкой является изделие, обнаруженное на святилище Болванский нос II на острове Вайгач [42, с. 128, рис. 2: 8]. Птичек, запечатлённых в подвесках, отличают следующие черты: круглая голова с небольшим треугольным клювом; массивные лапы, с выделенной верхней частью, сужающиеся к низу; каплевидное крыло, состоящее из двух частей (выде-

¹⁰ Номер в ГК 16475668 ВИЭМ КП 10601 А 868 <https://goskatalog.ru/portal/#/collections?id=16607535> (дата обращения: 24.01.2022)

¹¹ Номер в ГК 8463397. ГРМ 3885/38, Инв. № 45 URL: <http://goskatalog.ru/portal/#/collections?id=8399820> (дата обращения: 24.01.2022)

лена плечевая часть, оформлена завитком или окружностью); хвост продолговатый, опущенный вниз. Орнитоморфные образы, схожие с рассматриваемыми подвесками, встречаются в ювелирных изделиях: браслетах и колтах, книжных миниатюрах, архитектурной резьбе владими́ро-суздальских храмов и литье — в частности на «арке» из Вщижа, в последнее время интерпретируемой как деталь церковного осветительного прибора. География аналогий образам обширна, композиции, включающие парные изображения птиц, довольно вариативны. Очевидно, можно сделать вывод о сложности определенной иконографии. Более детально аналогии парным орнитоморфным изображениям охарактеризованы в одной из публикаций автора [14, с. 254–257]. Анализ историографии показывает, что обозначенные выше древности: предметы ювелирного искусства и золотного шитья, книжная графика, резьба и пр., находятся в системе перекрестных ссылок. При рассмотрении образов птиц традиционно речь идет о влиянии византийской и ближневосточной изобразительной традиции [17, с. 173]. Так как парные композиции весьма распространены, говорить о едином прототипе орнитоморфных изображений довольно сложно.

В заключение отмечу, что при рассмотрении подвесок не только в рамках типологии, но и в контексте древнерусского прикладного искусства идея о связи орнитоморфных подвесок лишь с архаичными верованиями и образом водоплавающей птицы должна быть пересмотрена. Определенный консерватизм, зачастую, наблюдается лишь в форме передачи образа. Пластинчатое ажурное или объёмное колоколовидное туловище у литых украшений сохраняется на протяжении нескольких веков. Впрочем, меняются пропорции, некоторые декоративные элементы, ключевые же метаморфозы происходят с головой орнитоморфного изображения. Существенным доводом в пользу соотнесения подвесок не с наследием язычества, а христианской традицией является сходство орнитоморфных образов с запечатлёнными в книжных миниатюрах и белокаменной резьбе владими́ро-суздальских храмов.

Литература

1. *Гайдуков Г. П., Олейников О. М.* Археологические исследования на Торговой стороне Новгорода в 2012 г. (Лукинский 2 раскоп) // Новгород и Новгородская земля. История и археология. — 2013. — Вып. 27. — С. 20–30.
2. *Дорофеева Т. С.* Отдельные находки металлических привесок-амулетов // Археология и история Пскова и Псковской земли. — 2014. — Вып. 29. — С. 245–258.
3. *Зайцева И. Е.* Изделия из цветных металлов // Археология севернорусской деревни X–XIII веков: средневековые поселения и могильники на Кубенском озере. — Т. 2. Материальная культура и хронология. — М.: Наука, 2008. — С. 57–142.
4. *Захаров С. Д.* Древнерусский город Белоозеро. — М.: Индрик, 2004. — 592 с.
5. Исторические очерки Ф. И. Буслаева по русскому орнаменту / Издание Отделения Русского языка и словесности Академии Наук. — Петроград: Типография Академии наук, 1917. — 216 с.
6. Клады Древней Руси в собрании Русского музея / Русский музей; авт. ст. сост. каталога и аннотаций С. М. Новаковская-Бухман / Альманах. Вып. 457. — СПб: Русский музей: Palace editions, 2015. — 95 с.
7. *Колчин Б. А., Янин В. А., Ямщиков С. В.* Древний Новгород. Прикладное искусство и археология. — М.: Искусство, 1985. — 168 с.
8. *Корзухина Г. Ф.* Русские клады IX–XIII вв. — М.; Л.: Изд-во АН СССР, 1954. — 156 с.
9. *Кочуркина С. И., Сумманен И. М.* Средневековые древности. Каталог археологических коллекций ИЯЛИ КарНЦ РАН (памятники Юго-Восточного Приладожья, бассейнов Онежского озера и Белого моря). — Петрозаводск: КарНЦ РАН, 2021. — 296 с.

10. Кудряшов А. В. Древности Средней Шексны X–XIV вв. — Череповец: ГОУ ВПО ЧГУ, 2006. — 197 с.
11. Кузнецова В. Н. Изобразительные традиции Севера Руси и Прикамья в зооморфных подвесках XI–XIII веков // Актуальные проблемы теории и истории искусства: сб. науч. статей. Вып. 8 / Под ред. С. В. Малцевой, Е. Ю. Станюкович-Денисовой, А. В. Захаровой. — СПб.: Изд-во СПбГУ, 2018. — С. 610–621. — DOI 10.18688/aa188-7-60. — EDN IBNMBX.
12. Кузнецова В. Н. Орнитоморфные и зооморфные украшения населения лесной зоны Восточной Европы XI–XIV вв.: автореф. дис. ... канд. ист. наук: 07.00.06. — СПб., 2016. — 22 с. — EDN ZPZJYV.
13. Кузнецова В. Н. Полые орнитоморфные подвески лесной зоны Восточной Европы X–XIII вв. // Труды Камской археолого-этнографической экспедиции. — 2018. — Вып. XIV: Средневековая археология Евразии: от Ямала до Карпат: сб. науч. тр. к 60-летию юбилею А. М. Белавина. — С. 183–198. — EDN XTDOZV.
14. Кузнецова В. Н. Редкие разновидности древнерусских украшений в виде птиц и зверей // Археология и история Пскова и Псковской земли. — 2018. — Вып. 33. — С. 253–263. — EDN VZROOG.
15. Кузнецова В. Н., Григорьева Н. В. Металлические зооморфные украшения средневековой Ладogi // Новгород и Новгородская земля. История и археология. — 2019. — Вып. 32. — С. 187–196.
16. Кузнецова В. Н., Стасюк И. В. Средневековые ювелирные изделия Волго-Камья на территории Восточно-Балтийского региона // Археологические вести. — 2021. — Вып. 31. — С. 227–251. — DOI 10.31600/1817-6976-2021-31-227-251. — EDN UKEZIX.
17. Лавыш К. А. Мотив птиц в изделиях художественного ремесла XII–XIII вв., найденных на территории Белоруссии // Археологические вести. — 2010. — Вып. 16. — С. 173–178. — EDN NBLYQV.
18. Леонтьев А. Е. Гора Святой Марии // Сообщения Ростовского музея. — 1994. — Вып. 6. — С. 218–230.
19. Лесман Ю. М. Вырицкий курганный могильник // Археологическое наследие Санкт-Петербурга. Вып. 2. Древности Ижорской земли. — СПб.: ИИМК РАН; СЗИ Наследия; Типография ООО «Турусел», 2008. — С. 33–74.
20. Макаров Н. А. Колонизация северных окраин Древней Руси в XI–XIII вв.: По материалам археологических памятников на волоках Белозерья и Поонежья. — М.: Научно-издательский центр «Скрипторий», 1997. — 368 с. — EDN RURWLH.
21. Макаров Н. А. Культурная идентичность и этническая ситуация на окраинах // Археология севернорусской деревни X–XIII вв.: Средневековые поселения и могильники. — Т. 3. Палеоэкологические условия, общество и культура. — М.: Наука, 2009. — С. 91–102. — EDN QIRHNT.
22. Макаров Н. А. Население Русского Севера в XI–XIII вв.: По материалам могильников восточного Прионежья. — М.: Наука, 1990. — 216 с. — EDN SHWZYN.
23. Мильков В. В. Нетипичные элементы в средневековой погребальной обрядности Новгородской земли // Новгород и Новгородская земля. История и археология. — 1995. — Вып. 9. — С. 82–91.
24. Михайлова Е. Р., Кузьмин С. Л., Бехтер А. В. Курганная группа у д. Горелуха – памятник приладожской культуры (по материалам археологических памятников) // Исследование археологических памятников эпохи средневековья / Отв. ред. А. В. Виноградов. — СПб.: Нестор-История, 2008. — С. 25–49.
25. Носов Е. Н., Хвоцинская Н. В. Финно-угорские элементы в материальной культуре Рюрикова городища // Археология, история, нумизматика, этнография Восточной Европы: Сб. статей памяти проф. И. В. Дубова. — СПб.: Изд-во Санкт-Петербургского ун-та, 2004. — С. 125–133.
26. Персов Н. Е., Солдатенкова В. В. Новые данные о домонгольской Твери (по материалам раскопок тверского Затъмчья) // Тверь, Тверская земля и сопредельные территории в эпоху средневековья. — 2015. — Вып. 8. — С. 26–46.
27. Поветкин В. И. Инструментальные музыкальные древности, открытые в Великом Новгороде в 2003 году // Новгород и Новгородская земля. История и археология. — 2004. — Вып. 18. — С. 77–92.
28. Родина М. Е. Атрибуция редких находок из раскопок на княжьем дворе во Владимире // Краткие сообщения Института археологии. — 2007. — Вып. 221. — С. 153–161. — EDN JXQLOB.
29. Рябинин Е. А. Зооморфные украшения Древней Руси X–XIV вв. / Свод археологических источников. — Вып. E1–60. — Л.: Наука, 1981. — 124 с.
30. Семенова В. И. Средневековые могильники Юганского Приобья. — Новосибирск: Наука, 2001. — 296 с.
31. Соболев В. Ю. Раннесредневековые иконки-привески. Образцы и подражания // Актуальные

- проблемы теории и истории искусства: сб. науч. статей. Вып. 9 / Под ред. С. В. Мальцевой, Е. Ю. Станюкович-Денисовой, А. В. Захаровой. — МГУ имени М. В. Ломоносова / СПб.: НП-Принт, 2019. — С. 429–438. — DOI: 10.18688/aa199-3-37. — EDN HFLUVS.
32. Соболев В. Ю., Торопов С. Е. Комплекс памятников у деревни Раглицы в Верхнем Полужье: история и перспективы изучения // Новгород и Новгородская земля. История и археология. — 2014. — Вып. 28. — С. 345–353.
 33. Сокровища Приобья / Государственный Эрмитаж; Ямало-Ненецкий окружной краеведческий музей, ред. Б. Маршак, М. Крамаровский. — М.; СПб: Формика, 1996. — 228 с.
 34. Спиргис Р. Археологические свидетельства распространения христианства на землях даугавских ливов в XI–XII вв. // Археология и история Пскова и Псковской земли. — 2013. — Вып. 28. — С. 370–380.
 35. Спиргис Р. В. Растительный орнамент ливских овальных фибул конца XII–XIII веков в контексте средневекового христианского искусства // Актуальные проблемы теории и истории искусства: сб. науч. статей. Вып. 11 / Под ред. С. В. Мальцевой, Е. Ю. Станюкович-Денисовой, А. В. Захаровой. — СПб.: Изд-во СПбГУ, 2021. — С. 502–515. — DOI 10.18688/aa2111-05-39. — EDN NRMEAJ.
 36. Спицын А. А. Курганы С.- Петербургской губернии в раскопках Л. К. Ивановского / Материалы по археологии России. — № 20. — СПб.: Тип. Гл. Упр. Уделов, 1896. — 124 с.
 37. Тимофеева Т. П. Белый камень Владимирского лапидария в дневниках Н. Н. Воронина // Археология Владимиро-Суздальской земли: М-лы науч. семинара. — 2018. — Вып. 8 — С. 217–229.
 38. Турова Н. П. Орнитоморфные изображения в металлопластике средневекового могильника Вар-Кур // Сибирский сборник. — 2020. — Вып. 5. — С. 210–218.
 39. Финно-угры и балты в эпоху средневековья / Археология СССР / Под общ. ред. Б. А. Рыбакова. — М.: Наука, 1987. — 512 с.
 40. Фролов А. А., Меснянкина С. В., Торопов С. Е. Некоторые итоги археологических исследований в районе дд. Заручевье – Бор (Окуловский район Новгородской области) // Новгород и Новгородская земля. История и археология — 1995. — Вып. 9. — С. 71–82.
 41. Ханенко Б. И., Ханенко В. Н. Древности Приднепровья. — Вып. V. Эпоха славянская (VI–XIII вв.). — Киев: Фототипия и тип. С.В. Кульженко, 1902. — 64 с.
 42. Хлобыстин Л. П. Древние святилища острова Вайгач // Проблемы изучения историко-культурной среды Арктики / НИИ культуры; Сов. фонд культуры; Центр «Культура и мировой океан» ТПО СКФ. — М., 1990. — С. 120–135.
 43. Янин В. Л., Рыбина Е. А., Степанов А. М., Покровская Л. В., Сингх В. К., Тянина Е. А. Работы в Людином конце Новгорода в 2012 году (Троицкий раскоп XIII, участки Г и Г-1) // Новгород и Новгородская земля. История и археология. — 2013. — Вып 27. — С. 12–19.
 44. Kurisoo T. Adornment, Self-Definition, Religion: Pendants of the Northeastern Baltic Sea Region, 9th–13th Century (Studien zur Siedlungsgeschichte und Archäologie der Ostseegebiete 18). — Kiel, Hamburg: Wachholtz, 2021. — 550 p.
 45. Rispling G. Coins with Crosses and Bird Heads – Christian imitations of Islamic Coins? // Fornvännen. — 1987. — No. 82. — P. 76–87.
 46. Spirģis R. Bruņrupuĉu Saktas Ar Krūģu Kultūras Attīstība Daugavas Lejteĉē 10.-13. Gadsimtā. — Riga: Latvijas Vēstures Institūta Apgāda, 2008. — 511 lpp.

Название статьи. Образы птиц в древнерусских подвесках

Сведения об авторе. Кузнецова, Валентина Николаевна — кандидат исторических наук, научный сотрудник. Институт истории материальной культуры РАН, Дворцовая наб., д. 18, Санкт-Петербург, Российская Федерация, 191186. valentkuznets@mail.ru; SPIN-код: 4938-5124; ORCID: 0000-0001-7989-434X; Scopus ID: 57205346169

Аннотация. На Северо-Западе и на Северо-Востоке Древней Руси во второй половине X–XIV в. были распространены разнообразными орнитоморфные подвески, изготовленные преимущественно из сплавов на основе меди. Согласно устоявшейся историографической традиции, большинство изделий рассматривалось как изображения водоплавающих птиц и ассоциировались финно-угорской мифологией. Наиболее ранние полые и пластинчатые подвески, возникшие во второй половине X в. и просуществовавшие до XI – начала XII в., действительно изображали «уточек». Начиная с XI в. изменяется оформление голов — на них появляются хохолки и гребешки, клюв приобретает заостренную и загнутую форму, появляются также парные композиции. При рассмотрении подвесок не толь-

ко в рамках типологии, но и в контексте средневекового искусства, выявляется ряд стилистических и иконографических параллелей. Аналогичным образом изображаются птицы на древнерусских булавах, колтах, ряснах, браслетах-наручах, костяных, деревянных и металлических навершиях, произведенных восточной и западной торевтики. Существенным доводом в пользу соотнесения подвесок не с наследием язычества, а христианской традицией является сходство орнитоморфных образов с запечатленными в книжных миниатюрах и белокаменной резьбе владими́ро-суздальских храмов.

Ключевые слова: зооморфные подвески, образы птиц, Древняя Русь, христианские символы, ювелирное дело

Title. Images of Birds in Ancient Russian Pendants¹²

Author. Kuznetsova, Valentina N. — Ph. D., researcher. Institute for History of Material Culture RAS, Dvortsovaya nab., 18, 191186 St. Petersburg, Russian Federation; valentkuznets@mail.ru; SPIN-code: 4938-5124; ORCID: 0000-0001-7989-434X; Scopus ID: 57205346169

Abstract. Various ornithomorphic pendants made mainly of copper-based alloys were a common kind of personal women adornment in the North-West and North-East of Old Russia in the second half of the 10th–14th century. According to the historiographical tradition, most of the bird-shaped pendants were considered as images of waterfowl and were associated with Finno-Ugric mythology. The earliest hollow and plate pendants, which appeared in the second half of the 10th century and existed until the 11th – beginning of the 12th century depicted so-called “ducks”. However, since the 11th century the shape of the birds’ heads changed. Combs and cirri appeared, beaks became pointed and curved, paired compositions also appear. When considering pendants not only within the framework of typology, but also in the context of medieval art, we can find out stylistic and iconographic parallels. Bird images were depicted in a similar way on Old Russian pins, colts, wrist bracelets, bone, wooden and metal pommels, items of Eastern and Western torvotics. A significant argument in favor of correlating the pendants not with the heritage of paganism, but with the Christian tradition is the similarity of ornithomorphic images with the ones in book miniatures and white stone reliefs of the Vladimir-Suzdal churches.

Keywords: zoomorphic pendants, images of birds, Ancient Russia, Christian symbols, jewelry

References

Dorofeyeva T. S. Finds of Metal Pendants-Amulets on the Novgorod (Rurikovo) Gorodishche. *Arheologiya i istoriya Pskova i Pskovskoi zemli (Archeology and History of Pskov and Pskov Land)*, 2014, vol. 29, pp. 245–258 (in Russian).

Kolchin B. A.; Janin V. A.; Jamshhikov S. V. *Drevnii Novgorod. Prikladnoe iskusstvo i arheologiya (Ancient Novgorod. Applied Arts and Archaeology)*. Moscow, Iskusstvo Publ., 1985. 168 p. (in Russian).

Kudriashov A. V. *Drevnosti Srednei Sheksny X–XIV vekov (Ancientries of the Central Sheksna of the 10th–15th Centuries)*. Cherepovets, Cherepovets State University Publ., 2006. 197 p. (in Russian).

Kuriso T. *Adornment, Self-Definition, Religion: Pendants of the Northeastern Baltic Sea Region, 9th–13th Century* (Studien zur Siedlungsgeschichte und Archäologie der Ostseegebiete 18). Kiel; Hamburg, Wachholtz Publ., 2021. 550 p.

Kuznetsova V. N. Figurative Traditions of Northern Rus and Kama Region in Zoomorphic Pendants of the 11th–13th Centuries. Maltseva S. V.; Staniukovich-Denisova E. Iu.; Zakharova A. V. (eds). *Actual Problems of Theory and History of Art: Collection of Articles, vol. 8*. St. Petersburg, St. Petersburg University Press Publ., 2018, pp. 610–621. DOI: 10.18688/aa188-7-60 (in Russian).

Kuznetsova V. N. Hollow Ornithomorphic Pendants of the Eastern European Forest Zone in the 10th–13th Centuries. *Trudy Kamskoi arkheologo-etnograficheskoi ekspeditsii (Works of the Kama Archaeological and Ethnographic Expedition)*, 2018, vol. 14, pp. 183–198 (in Russian).

Kuznetsova V. N. Rare types of Ancient Russian Adornments in the Form of Birds and Beasts. *Arheologiya i istoriya Pskova i Pskovskoi zemli (Archeology and History of Pskov and Pskov Land)*, 2018, vol. 33, pp. 253–263 (in Russian).

¹² The research was carried out as part of the program “Medieval Rus in the Eurasian historical and cultural space: emergence of archaeological cultures and cultural centers, development of a scientific approach to their study” (FMZF-2022-0015).

Kuznetsova V. N.; Stasyuk I. V. Medieval Jewellery from the Volga-Kama Area in the East-Baltic Region. *Arkheologicheskie vesti (Archaeological News)*, 2021, vol. 31, pp. 227–251 (in Russian).

Lavysh K. A. The Bird Motif on Ornamental Articles of the 12th–13th Centuries from Belarus. *Arkheologicheskie vesti (Archaeological News)*, 2010, vol. 16, pp. 173–178 (in Russian).

Makarov N. A. *Naselenie russkogo severa v XI–XIII vekah: Po materialam mogil'nikov vostochnogo Prionezh'ia (The Population of the Russian North in the 11th–13th Centuries: On the Materials of the Burial Grounds of Eastern Onega)*. Moscow, Nauka Publ, 1990. 216 p. (in Russian).

Makarov N. A. *Kolonizatsiia severnykh okrain Drevnei Rusi v XI–XIII vekakh: Po materialam arheologicheskikh pamiatnikov na volokakh Belozher'ia i Poonezh'ia (Colonization of the Northern Outskirts of Ancient Rus in the 11th–13th Centuries: On the Materials of the Archaeological Sites in the Portages of Beloe Lake and Onega Regions)*. Moscow, Skriptorii Publ., 1997. 368 p. (in Russian).

Makarov N. A. Cultural Identity and Ethnicity of Medieval Settlers of Northern Rus' Periphery. *Arheologiiia severnorusskoi derevni X–XIII vekov: srednevekovye poseleniia i mogil'niki na Kubenskom ozere (The Archaeology of the Rural Areas of Northern Rus 900–1300 AD. Medieval Settlements and Burial Grounds in the Kubenskoye Lake Region)*, vol. 3. Moscow, Nauka Publ., 2009, pp. 91–102 (in Russian).

Nosov E. N.; Khvoshchinskaya N. V. Finno-Ugric Elements in the Material Culture of the Rurikovo Gorodishche. *Arheologiiia, istoriia, numizmatika, etnografiia Vostochnoi Evropy (Archaeology, History, Numismatics, Ethnography of Eastern Europe)*. St. Petersburg, St. Petersburg University Publ., 2004, pp. 125–133 (in Russian).

Novakovskaya-Bukhman S. M. (ed.). *Klady Drevnei Rusi v sobranii Russkogo muzeia (Treasures of Ancient Russia in the Collection of the Russian Museum)*. St. Petersburg, Palace editions Publ., 2015. 95 p. (in Russian).

Rispling G. Coins with Crosses and Bird Heads – Christian imitations of Islamic Coins? *Fornvännen*, 1987, no. 82, pp. 76–87.

Ryabinin E. A. *Zoomorfnye ukrasheniia Drevnei Rusi X–XIV vekov. Svod arheologicheskikh istochnikov (Ancient Russian Zoomorphic Adornments of the 10th–14th Centuries. Code of the Archeological Sources)*, vol. E1–60. Leningrad, Nauka Publ, 1989. 124 p. (in Russian).

Rodina M. E. Attribution of Some Rare Finds from the Excavations of 2004 in the Prince Yard in Vladimir. *Kratkie soobshheniia Instituta arheologii (Brief Communications of the Institute of Archaeology)*, 2007, vol. 221, pp. 153–161 (in Russian).

Sobolev V. Yu.; Toropov S. E. The Complex of Sites near the Village of Raglitsy in the Upper Luga: History and Perspective of Study. *Novgorodskaia zemlia. Istoriia i arheologiiia (Novgorod and the Novgorod Region. History and Archaeology)*, 2014, vol. 28, pp. 345–353 (in Russian).

Sobolev V. Yu. Early Medieval Icons-Pendants. Model-Pieces and Imitations. Maltseva S. V.; Staniukovich-Denisova E. Iu.; Zakharova A. V. (eds). *Actual Problems of Theory and History of Art: Collection of Articles*, vol. 9. Lomonosov Moscow State University; St. Petersburg, NP-Print Publ., 2019, pp. 429–438. DOI 10.18688/aa199-3-37 (in Russian).

Spirgis R. *Brunrupuču Saktas Ar Krūšu Kultūras Attīstība Daugavas Lejtecē 10.-13. Gadsimtā (Tortoise Brooches and the Pectoral Chain Ornaments and the Development of Liv Culture in the Lower Daugava Area in the 10th–13th centuries)*. Riga, Latvijas Vēstures Institūta Publ., 2008. 511 p. (in Latvian).

Spirgis R. The Spread of Christianity among the Livs of the Lower Daugava River in the 11th–12th Centuries. *Arheologiiia i istoriia Pskova i Pskovskoi zemli (Archeology and History of Pskov and Pskov Land)*, 2013, vol. 28, pp. 370–380 (in Russian).

Spirgis R. Floral Design of the Liv Oval Brooches of the 12th–13th Centuries in the Context of the Medieval Christian Art. Maltseva S. V.; Staniukovich-Denisova E. Iu.; Zakharova A. V. (eds). *Actual Problems of Theory and History of Art: Collection of Articles*, vol. 11. St. Petersburg, St. Petersburg University Press Publ., 2021, pp. 502–515. DOI 10.18688/aa2111-05-39 (in Russian).

Turova N. P. Ornithomorphic Images in Metal Plastic of the Medieval Burial Vak-Kur. *Sibirskii sbornik (Siberian Collection)*, 2020, vol. 5, pp. 210–218 (in Russian).

Zaitseva I. E. Artefacts Made of Non-Ferrous Metal and Silver. *Arheologiiia severnorusskoi derevni X–XIII vekov: srednevekovye poseleniia i mogil'niki na Kubenskom ozere (The Archaeology of the Rural Areas of Northern Rus 900–1300 AD. Medieval Settlements and Burial Grounds in the Kubenskoye Lake Region)*, vol. 2. Moscow, Nauka Publ., 2008, pp. 57–142 (in Russian).

Zakharov S. D. *Drevnerusskii gorod Beloozero (Ancient Russian Town Beloozero)*. Moscow, Nauka Publ., 2004. 592 p. (in Russian).