

УДК: 72.035

ББК: 85.11

А43

DOI:10.18688/aa166-6-50

Ю. Г. Клименко

## Андреа Палладио и генезис ротонды в партикулярном строительстве французского классицизма<sup>1</sup>

Формирование нового типа жилого пространства во французской архитектурной школе связано с эпохой классицизма, который во многом, как известно, ориентировался на достижения искусства итальянского Ренессанса. Среди многочисленных заимствований, существенным образом отразившихся на последующем развитии архитектуры, следует отметить применение ротонды в партикулярном строительстве Франции. Ее появление в жилой архитектуре относится ко второй половине XVII в., но наиболее активное использование ротондальной формы наблюдается с начала XVIII столетия, как в городских особняках — «партикулярных отелях»<sup>2</sup>, так и в загородных резиденциях. Став едва ли не обязательным атрибутом французского классицистического жилого дома, этот выразительный прием легко распространился благодаря многочисленным изданиям архитектурных увражей и трудов французских теоретиков века Просвещения. Выработанный тип архитектурного жилого здания с выступающей ротондой быстро завоевал строительный рынок не только ближайших западноевропейских стран, но и более отдаленных государств<sup>3</sup>. Несмотря на интерес исследователей к различным аспектам этой проблематики<sup>4</sup>, остается еще слабоизученным вопрос генезиса ротондального купольного объема в жилой архитектуре Нового времени.

<sup>1</sup> Исследование выполнено при поддержке РГНФ. Проект № 15-04-00349а: *От макета до виртуальной модели. Научные реконструкции в Истории архитектуры с учетом новейших технологий.*

<sup>2</sup> Во Франции термин *hôtel particulier* употребляется в значении городской дворянской усадьбы или особняка. Первоначальное значение слова и его дефиниции в век Просвещения подробно рассмотрены в статье *Hotel* энциклопедии Дидро и Д'Аламбера. Согласно их классификации городского жилья, «различие в их названии основано на различии социального статуса самих владельцев. Принято считать, что дом (*maison*) служил для класса буржуа, отель (*hôtel*) — для дворянства, дворец (*palais*) — для представителей королевской фамилии» [10, р. 25–27; 12].

<sup>3</sup> Среди примеров влияния французского неоклассицизма с включением ротондального объема достаточно указать Белый дом в Вашингтоне [7, с. 202] и многочисленные постройки в российской столице и провинции [6]. Обращение к этой архитектурной модели заметно как в резиденциях западноевропейских монархов, так в отдаленных периферийных землях.

<sup>4</sup> Среди обширной библиографии по этой теме необходимо выделить фундаментальные исследования Ж.-М. Перуза де Монкло, Л. Откёра, А. Гади, М. Моссэр, М. Галле, П. Пино, Д. Рабро, А. Пикона, Г. Бёрнса, Д. Уоткина, Д. Швидковского, О. Медведковой и мн. др. [8; 10; 13; 14; 18–21].

Заимствованная из церковной архитектуры, тема ротонды в жилом зодчестве впервые проявляется в многочисленных штудиях мастеров итальянского Ренессанса, а на практике — в виллах А. Палладио и его последователей, занимая центральное место в разработанных ими планировочных решениях. Определенным прототипом известной виллы Капра/Ротонда (1551–1567) есть основание считать архитектурные работы А. Мантеньи и Ф. ди Джорджо. На фоне нереализованных проектов А. Мантеньи несколько недооценено значение его осуществленных построек. В контексте заявленной темы исследования достаточно обратиться к собственному дому-студии мастера, возведенному им в Мантуе после 1476 г. [11, р. 25–35].

Центричное здание в форме куба со сторонами в плане 25 × 25 метров включало пятнадцать комнат: восемь на первом этаже и семь на втором. Центром дома является круглый двор диаметром одиннадцать метров, вписанный в квадрат, образованный повышением внутренних стен, на которые опирается односкатная кровля. Эффект и простота вписанного круга внутренней ротонды во внешний квадрат были столь привлекательны, что вызывали многочисленные повторения<sup>5</sup>. Заманчиво было бы предположить, что этот двор мог быть со временем<sup>6</sup> перекрыт купольной конструкцией, повлияв на появление виллы Капра/Ротонда.

Совпадение масштаба этих двух построек, а также их плана и диаметра ротонд не могло быть случайным. Основное их отличие было вызвано разницей в местоположении и ландшафте. Городской дом А. Мантеньи в Мантуе вписан в ткань города. Загородная виλλα А. Палладио, свободно поставленная на вершине холма, окружена с четырех сторон мощными контрфорсами в виде шестиколонных портиков с широкими пологими лестничными всходами. Высокий купол, перекрывающий пространство ротонды, этого дома-бельведера, совершил революцию в архитектуре светских сооружений. Введение в объем жилого дома купольной ротонды оказалось настолько успешным, что это здание стало образцом для последующих повторений в самых разнообразных архитектурных школах (Илл. 145).

<sup>5</sup> Отчасти развитием темы круглого атриума в жилой архитектуре можно рассматривать виллу Фарнезе в Капрароле (1559). Завершая работу предшественников, Дж. да Виньола на месте пятиугольной в плане крепости, организовал жилое пространство с центральным открытым круглым двором-ротондой. В его основании — конструктивная система сводов, аналогичная решению А. Палладио в вилле Капра. Здесь применен кольцевой цилиндрический свод вокруг центрального полого столба [2]. В контексте данного исследования важно определение пограничной роли этого ансамбля в генезисе ротондального партикулярного строительства, отмеченной французским исследователем Б. Жестазом: «Капрарола — это сомнительный компромисс между итальянским палаццо, виллой и французским замком» [1].

<sup>6</sup> В 1505 г. Мантенья, не имея средств на содержание дома, продал его Гонзага. Разрушенное во время Второй мировой войны, это здание было впоследствии восстановлено. Уничтожение исторического памятника не позволяет обнаружить следы возможного перекрытия атриума. Очевидно лишь влияние росписей Камеры дельи Спозы, оконченных художником в 1474 г. (в северовосточной башне замка Сан-Джорджо), на идею создания круглого двора в его собственном доме в Мантуе, который мог быть использован как архитектурная декорация для тренировки в изображении на плафонах иллюзорного «окна в небо». Красота открытого двора в окружении кольца балюстрады с цветочными композициями на аттиковых тумбах и фруктовыми гирляндами, обвивающими перила и привлекающими птиц, была воспета художником, став прообразом будущих росписей. Прием, позволяющий в помещении квадратного (или прямоугольного) плана создавать иллюзию круглого (или овального) зала за счет плафона такой формы, впоследствии был широко востребован.

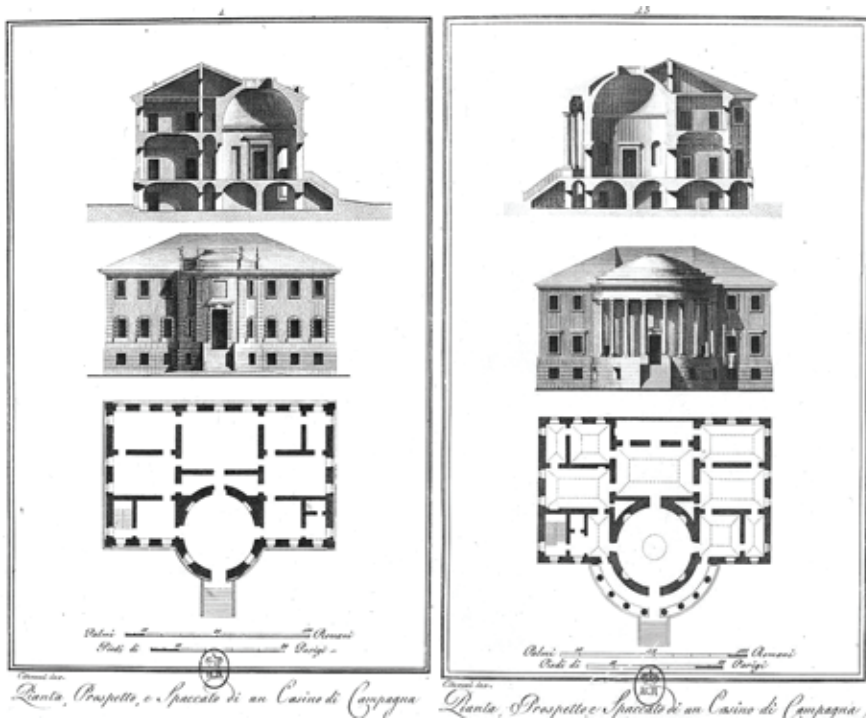


Рис. 1. Дж. Валадье (1762–1839). Проекты загородного дома [23, р. 1, 13]

Не останавливаясь на теориях, интерпретирующих значение круга и купола, со всем разнообразием трактовок их символического содержания в архитектуре Нового времени [15], проследим развитие этого архитектурного модуля. Парадоксально, но более востребованной идея использования купольной ротонды в жилых постройках оказалась в программе формирования французской архитектурной школы, нежели на родине, в Италии [17]. Особенно ярко это прочитывается в идеях и на практике гражданского строительства во Франции с середины XVII столетия. Достаточно упомянуть проекты и произведения А. Лепотра, Ж. Ардоуэн-Мансара и Л. Лево, например его дворцы Рэнси (1643, не сохр.), Медон, Сен-Жермен-ан-Ле (1656–1657, перестроен), Во-ле-Виконт (1656–1661), отель Эсселин (1640–1642, не сохр.) и др.

Наиболее точно воспроизвел и развил замысел А. Мантеньи и А. Палладио французский архитектор Ж. Ардоуэн-Мансар, возведя королевский павильон в Марли (1680, не сохр.) для Людовика XIV. Эта резиденция многократно перестраивались. Перекрытый куполом центральный восьмигранный салон — октагон<sup>7</sup>, освещался благодаря оконным проемам обходной галереи второго этажа [13, р. 261–267]. Многочисленные постройки доказывают предпочтение граненым формам овальных. Так, значительную роль в рецепции купольной овальной ротонды в дворцовое строительство играли про-

<sup>7</sup> Октагональный салон воспроизведен в значительном ряде французских жилых построек, например в парижском отеле де Гонто (1772, арх. П.-Л. Моро-Деспру) [3; 5, с. 533].

ектные эскизы для главной королевской резиденции в Париже. Несмотря на их нереализованность, они точно отражают характер поисков в программах архитектурной сценографии парадного дворцового строительства. Варианты королевской резиденции в Лувре, предложенные Л. Лево в 1662–1663 гг. и Дж. Л. Бернини, отправившим проект из Рима в 1664 г., содержали в центральной части выступающие со стороны главного фасада объемы парадного зала, овальные в плане. Итальянский мастер в этом предварительном варианте не только ориентировался на дворец Барберини в Риме (1655), но и использовал достижения французской школы, в частности нереализованные произведения А. Лепотра из его увража 1652 г. с проектами дворцов<sup>8</sup> [19, р. 226, 258].

Впрочем, трансформация этого композиционного приема во французской школе сопровождалась значительными метаморфозами. Пространство купольной ротонды в структуре дома было перемещено от центральной вертикальной оси в сторону сада, образуя выступ различной конфигурации, часто повторяющей форму полукруглой апсиды (Илл. 144). Значение этого объема усиливалось в силуэте фасада высоким перекрытием с куполом или бельведером. Среди наиболее ярких примеров из многочисленных французских дворцов и отелей этого типа, созданных на рубеже XVII–XVIII вв., — загородная резиденция Шамп-сюр-Марн (1699–1707), выстроенная королевским архитектором П. Булле с сыном. Овальный салон, выступающий в сторону сада, перекрыт куполом, который замаскирован конструкцией высокой кровли. Форма салона здесь вытянута по поперечной оси дворца «курдонёр — сад», восходя к планировочной схеме Л. Лево в замке Рэнси. Аналогично был устроен и парижский отель М. Моатта (1780-е, арх. С.-Ж. Апп). Однако более распространенным вариантом становится использование овальной формы, вытянутой по продольной оси здания, часто совпадающей с анфиладой вдоль садового фасада. Такую схему дворца Во-ле-Виконт повторили в Медуне, Руаси (1697–1700-е, арх. Н. Тессин, не сохр.), Монморенси (1702, арх. Ж.-С. Карту, не сохр.) и ряде других ансамблей. Овальные формы салона, тяготеющие к рокайльной стилистике, были востребованы в европейской архитектуре вплоть до середины XVIII столетия.

Позднее более предпочтительным становится салон круглой формы, точнее отражающий красоту геометрической фигуры и соответствующий принципам античной классики. Наиболее яркими примерами здесь могут служить парижские отели де Бурбон-Кондэ (1780–1782, арх. А.-Т. Бронияр) (Илл. 146), де Сальм (1782–1785, арх. П. Руссо) и несохранившиеся отели арх. Ш. Девайи на ул. Попиньер (1730–1789), де Гонто (1772, арх. П.-Л. Моро-Деспру), серия отелей К.-Н. Леду [2; 3; 5; 6; 14]. Кроме столичной архитектуры необходимо упомянуть и о примерах применения этого приема в провинции: дворцы Монмюзар (1763–1765, арх. Ш. Девайи) и де Монклей (1778–1790,

<sup>8</sup> Сборник проектов А. Лепотра для некоторых дворцов, изданный в 1652 г., включает примечательные реплики из идей А. Дюсерсо, известные благодаря их публикации в 1559 г. Замысел дворца с центральной ротондой между симметричными боковыми крыльями интересен решением круглого салона, купол которого скрыт за кольцом высокой стены барабана. Развитие аналогичных композиций прослеживается как в крупномасштабном дворцовом строительстве в творчестве Ж. Боффрана (дворец в Мальгранже, Нанси) [19, р. 350.], так и в небольших павильонах: французский павильон в Трианоне Версаля (1749–1750, арх. А.-Ж. Габизель).

арх. Кл.-Ж.-А. Бертран). Загородный замок Монмюзар близ Дижона послужил прообразом многих дворцовых резиденций далеко за пределами Франции, куда приглашали Ш. Девайи [3; 5; 19].

В плотной застройке французских городов был выработан особый тип жилого дома с угловой купольной ротондой. Наиболее яркие примеры таких построек относятся к XIX–XX вв., но известны их прототипы второй половины XVIII в.: парижский отель Ришелье с садовым угловым павильоном по Итальянскому бульвару (1758–1760, арх. Ж.-М. Шевотэ), угловые дома на перекрестке бульвара Мадлен и ул. Комартен (1780-е, арх. А. Обер) и др. [4] (см. Илл. 144 ж).

Активному распространению парадных жилых резиденций с купольной ротондой способствовали регулярные обращения к их проектированию в конкурсных программах парижской Королевской академии архитектуры, а также Школы мостов и дорог. Развитие круглого (овального) купольного салона можно наблюдать в проектах на Гран-при 1728, 1737, 1752, 1754, 1758, 1772 (ноябрьская премия и премия года), 1773, 1776, 1779 (ноябрьская премия), 1782 (премии июня и августа), 1783 гг. [21]. Многообразие вариантов его использования в павильонах, отелях и дворцах, предложенных молодыми архитекторами-конкурсантами и поддержанных авторитетными экспертами, объясняет популярность этой формы (Илл. 147).

Это еще более очевидно при обращении к опубликованным трудам французских теоретиков и практиков. Многочисленные увражи с архитектурными проектами опосредованно, а иногда и напрямую влияли на выбор самых взыскательных заказчиков. Разнообразие проектов сооружений с ротондальным объемом в жилом пространстве представлено в увражах О.-Ш. д'Авиле, Ш.-Э. Бризьё, Ж.-Ф. Неффоржа, Ж.-Д. Антуана, Ж. Боффрана, М. Ж. Пейра, П. Патта, Ж. Ф. Блонделя, П. Руссо, Э.-Л. Булле, К.-Н. Леду, Ж.-Ш. Краффта и многих других [14].

К концу века Просвещения как своеобразный итог исканий французской школы в области жилой архитектуры был представлен типовой проект особняка для городского и загородного строительства *Maison de ville et de campagne* в учебном издании Ж.-Н.-Л. Дюрана [22, р. 28]. В этом проекте развитие замысла А. Палладио выражено в смещении объема купольной ротонды в сторону сада. Объединяет эти произведения XVI и XIX вв. единая планировочная схема апартаментов, вписанная в квадрат.

Уделив достаточное внимание изучению характера распространения и композиционных особенностей ротондальных купольных объемов в жилом пространстве, необходимо остановиться на вопросах изменения терминологии при обозначении этого модуля. Привнесение из итальянской архитектурной школы в планировочную схему французского дома круглого или овального в плане салона *sale à la française* сопровождалось заимствованием его определения как итальянского, поскольку в экспликациях он обозначен *pièce à italienne*. Согласно толкованию Ж.-Ф. Блонделя эти круглые «салоны, которые охватывают несколько этажей, называются итальянскими в подражание архитектуре Италии» [9 (v. 1), р. 196]. Аналогичные определения можно обнаружить в рассуждениях К. Перро, Ш.-А. Жомбера и других французских мастеров. Примечательно, что при воспроизведении в русской классицистической усадьбе такого салона его называли не итальянским, а французским салоном, или «залом

Луи XVI»<sup>9</sup>, что свидетельствует о посреднической роли французского классицизма на пути инфильтрации традиций итальянской архитектурной школы в отечественное зодчество эпохи Просвещения.

Среди основных отличий между двумя рассмотренными школами следует указать на различие строительных материалов и технологии их использования. Кирпичная кладка, широко применяемая в Италии со времен Ренессанса, редко использовалась во Франции, где предпочитали строительство из местного известняка. Владение в совершенстве искусством стереотомии позволяло французским каменщикам создавать сложные криволинейные пространственные формы и сводчатые конструкции [13; 20]. Неслучайно один из трактатов XVII столетия, посвященный вопросам стереотомической кладки, был назван «*Секретом архитектуры...*» [16]. Вероятно, по этой причине архитектурный модуль с купольной ротондой, включенный в композицию жилого здания, не получил распространения в итальянской архитектуре, в то время как французские мастера легко возводили из камня постройки с круглыми и овальными в плане помещениями, с легкостью создавая в местах их сопряжения вертикальные каналы для инженерных коммуникаций, обеспечивавших комфорт в комнатах.

Говоря об эстетике архитектурных конструкций, необходимо указать на использование французскими мастерами особого инженерного приема в укреплении основания под купольными ротондами. Один из вариантов решения этой проблемы требовал устройства свода, который можно назвать *цилиндрическим кольцевым сводом вокруг центральной опоры*. Во французских трактатах начала XVIII в. по искусству резки камня данный свод обозначен как *Voûte sur le noyau ou berceau tournant*. Не останавливаясь подробно на изучении этой конструкции, которой были посвящены специальные исследования [2–6], заметим, что ее использование чаще всего было вызвано строительством на слабых грунтах или на сложном рельефе. Этот свод использовали А. Палладио для виллы Капра, П. Руссо в парижском отеле де Сальм, А.-Т. Бронияр в отеле де Бурбон-Кондэ (см. Илл. 146), Ж.-Н.-Л. Дюран в образцовом проекте жилого дома [22, рl. 28], он был применен во многих произведениях Ш. Девайи, П.-Л. Моро-Деспру, К.-Н. Леду и других мастеров.

Подробно рассматривая степень заимствования идей итальянского Ренессанса в развитии французского жилого пространства, необходимо отметить и значительное влияние этих достижений в конце XVIII – начале XIX в. на итальянских мастеров. В работах Дж. Кваренги эта тема проходит красной нитью. В его многочисленных проектах и постройках купольные ротонды можно увидеть во дворцах в Петергофе, в домах И. П. Елагина, А. А. Безбородко в имени «Стольное», П. В. Завадовского в Ляличах, в типовых проектах усадеб, в концертном павильоне Царскосельского парка и серии его реплик. В Италии достаточно обратиться к творческому наследию римского мастера Дж. Валадье, изучавшего в 1780-х гг. архитектуру Франции и с 1814 г. работавшего главным архитектором Ватикана и Рима, преподававшего в Академии Святого Луки, автора многочисленных архитектурных и градостроительных проектов и реконструк-

<sup>9</sup> Среди редких исключений — «Итальянский» купольный зал в Павловском дворце Ч. Камерона, воспроизводящего не французский, а палладианский вариант его расположения в центре здания.

ций в Италии. В одной из своих публикаций он предлагал варианты рассмотренного ранее типа прямоугольного в плане дома с выступающим объемом ротондального купольного салона. На проекциях разрезов он показал устройство купола с опаньоном для верхнего освещения зала, а также перекрытие пространства под ним с кольцевым цилиндрическим сводом вокруг центральной опоры [23, р. 1, 13] (Рис. 1). Его конструкция достаточно точно воспроизводит многочисленные французские примеры, рассмотренные выше.

Подводя итоги, можно с уверенностью утверждать, что в вопросах генезиса ротонды во французской жилой архитектуре эпоха неоклассицизма занимает особое место. Именно в этот период внимание к этой форме становится наиболее ярко выраженным. Этот тип как один из знаков проявления особенностей французской неоклассической архитектуры достаточно быстро оказался в ряду наиболее заметных творений эпохи. Он представлял собой совершенно новаторский синтез архитектурного наследия римлян, палладианцев, мастеров барокко и приемов французской готики, являя компромисс функций храма и партикулярного жилого сооружения.

Изучение эволюции отдельных архитектурных форм в партикулярном строительстве Франции эпохи Просвещения оказывается очень плодотворным. Переработанные идеи А. Палладио, распространение которых в мировой практике сопровождалось заимствованием французских архитектурных норм и конструктивных приемов, постепенно приобретают все более конкретные очертания. Эти исследования в будущем должны отобразить во всей полноте многочисленные и не лежащие на поверхности формы обмена культурными ценностями между итальянской и французской архитектурными школами.

## Литература

1. Жестаз Б. Архитектура Ренессанса. От Брунеллески до Палладио / Пер. с франц. Е. Шукишиной. — М.: АСТ, 2001. — 160 с.
2. Клименко Ю. Г. Архитекторы Москвы. И. Э. Грабарь. — М.: Прогресс-Традиция, 2015. — 376 с.
3. Клименко Ю. Г. Генезис ротонды в партикулярном строительстве французского неоклассицизма. Часть I. Теоретический анализ // Academia. Архитектура и строительство Российской академии архитектуры и строительных наук. — 2014. — № 1. — С. 18–26. Часть II. Анализ архитектурной практики // Academia. Архитектура и строительство Российской академии архитектуры и строительных наук. — 2014. — № 2. — С. 12–20.
4. Клименко Ю. Г. Дом И. И. Юшкова в генезисе московских классицистических домов с угловой ротондой // Архитектурное наследие. — 2014. — № 60. — С. 169–185.
5. Клименко Ю. Г. От античных мавзолеев к ротондальным постройкам эпохи классицизма. Генезис формы и конструкции // Актуальные проблемы теории и истории искусства. — 2015. — Вып. 5. — С. 530–539.
6. Клименко Ю. Г. От парижского «партикулярного отеля» к московской усадьбе. Тема ротонды в архитектуре классицизма // Научно-аналитический журнал «Дом Бурганова. Пространство культуры». — 2013. — № 4. — М.: Наука. — С. 60–72.
7. Швидковский Д. О. Дом, откуда правят миром // От мегалита до мегаполиса. — М.: Архитектура-С, 2009. — С. 202–208.
8. Швидковский Д. О. Классицизм XVII века: Дом, которому позавидовал король // От мегалита до мегаполиса. — М.: Архитектура-С, 2009. — С. 62–69.
9. Blondel J.-F. De la distribution de maison de plaisance et de la décoration des édifices en general. — Paris: C.-A. Jombert, 1737–1738. — 2 vols. — 403 p., 449 p.

10. Cabestan J.-F. La conquête du plain-pied. L'immeuble à Paris au XVIII<sup>e</sup> siècle. — Paris: Picard, 2004. — 312 p.
11. Carrangeot D. Les artistes et leurs résidences dans l'espace urbain. Mantoue, capitale des Gonzague mi XVe – mi XVIe siècle // Histoire urbaine. Les artistes et leurs résidences dans l'espace urbain Mantoue, capitale des Gonzague mi XVe – mi XVIe siècle. — 2009/3. — No. 26. — P. 21–42.
12. Diderot D., d'Alembert J. le R. Encyclopédie ou dictionnaire raisonné des science, des arts et des métiers. — Neuchâtel: Chez Samuel Faulche & compagnie, 1765. — T. 8. — 935 p.
13. Gady A. Jules Hardouin-Mansart — 1646–1708. — Paris: Éditions de la Maison des sciences de l'homme, 2010. — 612 p.
14. Gady A. Les Hôtels particuliers de Paris, du Moyen Âge à la Belle Époque. — Paris: Éditions Parigramme, 2008. — 327 p.
15. Hauteceaur L. *Mystique et architecture. Symbolisme du cercle et de la coupole*. — Paris: Picard, 1954. — 320 p.
16. Jousse M. Le secret d'architecture, decouvrant fidelement les traits géométriques, coupes & dérobemens nécessaires dans les Bastiments [...]. — La Flèche: G. Griveau, 1642. — 220 p.
17. Mignot Cl. Palladio et l'architecture française du XVIIe siècle, une admiration critique // *Annali di architettura*. — 2000. — No. 12. — S. 107–115.
18. Pérouse de Montclos J.-M. Guide du patrimoine. Île-de-France. — Paris: Hachette, 1992. — 768 p.
19. Pérouse de Montclos J.-M. Histoire de l'architecture française, tome II. De la Renaissance à la Révolution. — Paris: Mengès, 1989. — 516 p.
20. Pérouse de Montclos J.-M. L'Architecture à la française, du milieu du XV<sup>e</sup> à la fin du XVIII<sup>e</sup> siècle. — Paris: Picard, 1982 (réimpr. 2013). — 352 p.
21. Pérouse de Montclos J.-M. Les Prix de Rome. — Paris: École nationale supérieure des beaux-arts, 1984. — 260 p.
22. Précis des leçons d'architecture données à l'École polytechnique, par J. N. L. Durand, architecte et professeur d'architecture. — Paris, 1805. — 254 p.
23. Valadier G. Raccolta di diverse invenzioni di n°24 fabbriche contenenti chiese, ospedali, palazzi, casini di campagna ed altre / Incise a bulino in n°24 tavole con le loro rispettive piante, e spaccati. — Roma: Presso Agapito Franzetti, [s. d.]. — 24 p.

**Название статьи.** Андреа Палладио и генезис ротонды в партикулярном строительстве французского классицизма.

**Сведения об авторе.** Клименко Юлия Гавриловна — кандидат архитектуры, доцент. Московский архитектурный институт (Государственная академия) (МАРХИ), ул. Рождественка, д. 11/4, корп. 1, стр. 4, Москва, Российская Федерация, 107031. y-klim@yandex.ru

**Аннотация.** Статья посвящена проблемам инфильтрации архитектурных идей итальянского Ренессанса в строительную практику французского классицизма. Рассматривается феномен ротонды в жилой европейской архитектуре Нового времени. Прослежен путь эволюции от *pièce à italienne* до *sale à la française*, характеризующий эволюцию ротондального парадного пространства в партикулярном строительстве XVII–XVIII вв. Заимствованная из итальянской храмовой архитектуры, тема купольной ротонды прочно завоевала место в объемно-пространственной композиции жилых построек во Франции эпохи классицизма и неоклассицизма: от обширных дворцовых резиденций и городских отелей до павильонов, скромных по гарбитам. При всем многообразии и вариативности этой формы французская архитектурная школа успешно разработала ее конструктивное, инженерное и декоративное оформление благодаря высокому искусству стереотомической белокаменной кладки. Это подтверждается многочисленными конкретными примерами, приведенными в статье. Попытка обращения к творческому наследию архитекторов разного уровня, охватывающему хронологический диапазон в два столетия, убеждает в верности сделанных предположений. Приведены комментарии французских архитекторов, поясняющих особенности рецепции идей итальянских мастеров во французском строительном искусстве. К исследованию были привлечены как реализованные, так и нереализованные проекты; как сохранившиеся, так и утраченные постройки; как образцовые предложения, так и учебные проекты, премированные в парижских образовательных центрах: Королевской академии архитектуры и Школе мостов и дорог. Триумф архитектурного модуля, состоящего из купольной ротонды с двухсветным парадным залом (круглым или овальным в плане), способствовал впоследствии его широкому распространению.



нию в мировой архитектуре в соответствии с особенностями и условиями местных строительных традиций.

**Ключевые слова:** Ренессанс; А. Мантенья; французский классицизм; ротонда; французский круглый салон; кольцевой цилиндрический свод вокруг центральной опоры.

**Title.** Andrea Palladio and the Genesis of a Rotunda in the Residential Construction of French Classicism

**Author.** Klimenko, Julia Gavriilovna — Ph. D., associate professor. Moscow Institute of Architecture (State Academy) (MARCHI), Rozhdstvenka Str., 11/4–1–4, 107031 Moscow, Russian Federation. y-klim@yandex.ru

**Abstract.** The article is focused on the problem of infiltration of architectural ideas of Italian Renaissance in the building practices of French classicism. It deals with the phenomenon of a rotunda in the residential architecture of Europe in modern times. The path of its evolution is traced from the “*pièce à italienne*” to “*salon à la française*”. The domed rotunda was borrowed from Italian temple architecture and won dwellings in France of classical and neoclassical periods: from palaces and townhouses to pavilions. The article presents numerous examples: buildings, fulfilled and unfulfilled projects, the training projects of the Royal Academy of Architecture and School of Bridges and Roads. The architectural module with the domed rotunda became widely spread in architecture around the world.

**Keywords:** Renaissance; Andrea Mantegna; French classicism; rotunda; French round salon; annular barrel vault with central support.

## References

Blondel J.-F. *De la distribution de maison de plaisance et de la décoration des édifices en general*, 2 vols. Paris, C.-A. Jombert Publ., 1737–1738 (in French).

Cabestan J.-F. *La conquête du plain-pied. L'immeuble à Paris au XVIII<sup>e</sup> siècle*. Paris, Picard Publ., 2004. 312 p. (in French).

Carrangeot D. Les artistes et leurs résidences dans l'espace urbain. Mantoue, capitale des Gonzague mi XVe – mi XVIe siècle. *Histoire urbaine*, 2009/3, no. 26, pp. 21–42 (in French).

Diderot D.; d'Alembert J. le R. *Encyclopédie ou dictionnaire raisonné des science, des arts et des métiers*, vol. 8. Neuchâtel: Chez Samuel Faulche & compagnie, 1765 (in French).

Durand J.-N. L. *Précis des leçons d'architecture données à l'École polytechnique*. Paris, Chez l'Auteur et Bernard Publ., 1805. 104 p. (in French).

Gady A. *Jules Hardouin-Mansart — 1646–1708*. Paris, Éditions de la Maison des sciences de l'homme Publ., — 2010. 612 p. (in French).

Gady A. *Les Hôtels particuliers de Paris, du Moyen Âge à la Belle Époque*. Paris, Éditions Parigramme Publ., 2008. 327 p. (in French).

Hauteœur L. *Mystique et architecture. Symbolisme du cercle et de la coupole*. Paris, Picard Publ., 1954. 320 p. (in French).

Hauteœur L. *Histoire de l'architecture classique en France: Seconde moitié du XVIIIe siècle, le style Louis XVI, 1750–1792*. Paris, Picard Publ., 1952. 420 p. (in French).

Jestaz B. *La Renaissance de l'architecture. De Brunelleschi a Palladio*. Paris, Gallimard Publ., 1995. 160 p. (in French).

Jousse M. *Le secret d'architecture, decouvrant fidelement les traits géométriques, coupes & dérobenens necessaires dans les Bastiments [...]*. G. Griveau, La Flèche Publ., 1642 (in French).

Klimenko Ju. G. *Arhitektory Moskvyy. I. Je. Grabar' (Architects of Moscow. Igor' Grabar')*. Moscow, Progress-Tradizija Publ., 2015. 376 p. (in Russian).

Klimenko Ju. G. From Ancient Mausoleums to Rotondalnym Buildings of the Classical Period. The Genesis of Forms and Constructions. *Aktual'nye problemy teorii i istorii iskusstva (Actual Problems of the Theory and History of Art)*, 2015. no. 5, pp. 530–539 (in Russian).

Klimenko Ju. G. From Particularity Hotel of Paris to the Manor of Moscow. Theme of the Rotunda in the Classical Architecture. *Dom Burganova. Prostranstvo kul'tury (Burganov House. Cultural Space)*, 2013, no. 4, pp. 60–72 (in Russian).

Klimenko Ju. G. The Genesis of the Rotunda in the Particularity of French Classicism Construction. I: Theoretical Analysis. *Academia. Arhitektura i stroitel'stvo Rossijskoj akademii arhitektury i stroitel'nyh nauk (Academia. Architecture and Construction of the Russian Academy of Architecture and Construction Sciences)*, 2014, no. 1, pp. 18–26. II: Analysis of Architectural Practice. *Academia. Arhitektura i stroitel'stvo Rossijskoj*

*akademii arhitektury i stroitel'nyh nauk (Architecture and Construction of the Russian Academy of Architecture and Construction Sciences)*, 2014, no 2, pp. 12–20. (in Russian).

Klimenko Ju. G. House of I. I. Yushkova in the Genesis of the Moscow Classic Homes with an Angular Rotunda. *Arhitekturnoe nasledstvo (Architectural Heritage)*. 2014, no. 60, pp. 169–185 (in Russian).

Krafft J.-Ch.; Ransonnette N. *Plans, coupes et élévations des plus belles maisons et des hôtels construits à Paris et dans les environs (1771–1802)*. Paris, Librairie d'art décoratif et industriel Publ., 1909. 120 pl. (in French).

La Rue J.-B. de. *Traité de la coupe des pierres*. Paris, Imprimerie Royale Publ., 1728. 186 p. (in French).

Mignot Cl. Palladio et l'architecture française du XVIIe siècle, une admiration critique. *Annali di architettura*, 2000, no. 12, pp. 107–115 (in French).

Pérouse de Montclos J.-M. *Guide du patrimoine. Île-de-France*. Paris, Hachette Publ., 1992. 768 p. (in French).

Pérouse de Montclos J.-M. *Histoire de l'architecture française*, t. II: *De la Renaissance à la Révolution*. Paris, Mengès Publ., 1989. 516 p. (in French).

Pérouse de Montclos J.-M. *L'Architecture à la française, du milieu du XV<sup>e</sup> à la fin du XVIII<sup>e</sup> siècle*. Paris, Picard Publ., 1982 (réimpr. 2013). 352 p. (in French).

Pérouse de Montclos J.-M. *Les Prix de Rome*. Paris, École nationale supérieure des beaux-arts Publ., 1984. 260 p. (in French).

Rabreau D.; Mosser M. *Charles De Wailly (1730–1798), peintre-architecte dans l'Europe des Lumières*. Paris, Caise Nationale des monuments historiques et des sites Publ., 1979. 127 p. (in French).

Shvidkovskiy D. O. House from where Govern the World. *Ot megalita do megapolis (From the Megalithic to the Metropolis)*, 2009, pp. 202–208. (in Russian).

Valadier G. *Raccolta di diverse invenzioni di n° 24 fabbriche contenenti chiese, ospedali, palazzi, casini di campagna ed altre / incise a bulino in n°24 tavole con le loro rispettive piante, e spaccati*. Roma, Presso Agapito Franzetti Publ, [s.d.]. 24 p. (in Italian).



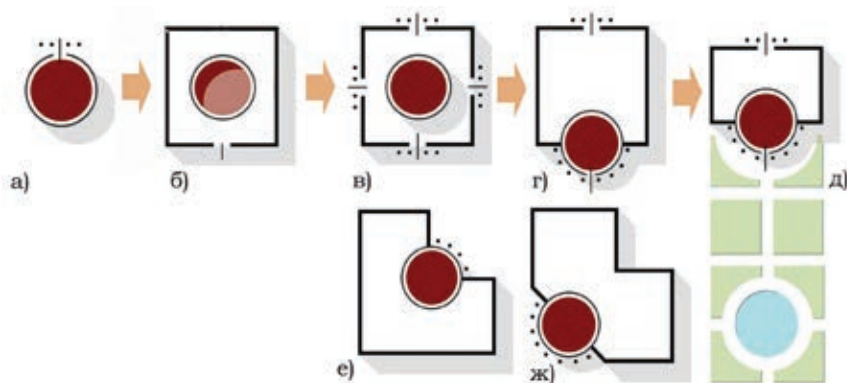
Ill. 141. Mattia Preti. *St. James matamoros*. Ca. 1661–1663. Cathedral of St. John, Valletta



Ill. 142. Mattia Preti. *St. James and the Virgin of Pilar*. Ca. 1661–1663. Cathedral of St. John, Valletta

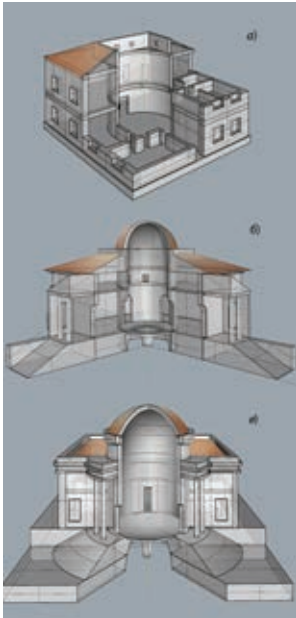


Ill. 143. Mattia Preti. *Allegory of the Order*. 1666. Cathedral of St. John, Valletta



Илл. 144. Анализ генезиса ротондального модуля в объемно-пространственной композиции жилого дома. Схема выполнена Ю. Г. Клименко.

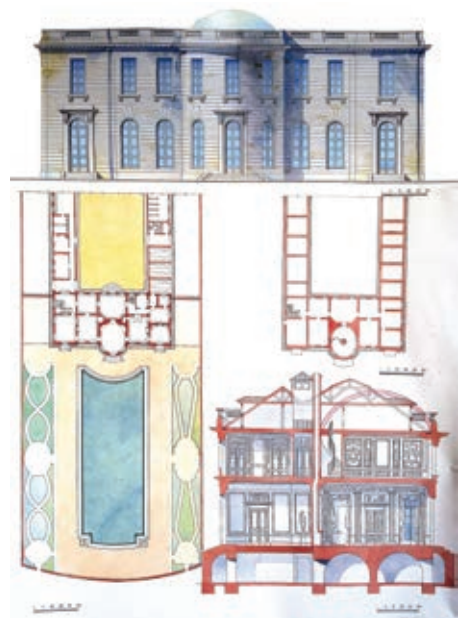
а) Храм-ротонда. б) А.Мантенья. Собственный дом в Мантуе. После 1476 г. в) А. Палладио. Вилла Альмерико-Капра (Ротонда) под Виченцей (1551–1567). г) Ж. Н. Л. Дюран. Проект образцового жилого дома для городского и загородного строительства. д) П. Булле и Ж.-Б. Булле. Дворец Шамп-сюр-Марн (1699–1707). Аналогичный тип жилого здания с ротондой, обращенной в сторону сада получает широкое распространение. е) и ж) Тип «углового решения» постановки модуля ротонды в объеме партикулярного отеля для оформления городских перекрестков. В качестве сохранившихся в Париже примеров этого типа можно указать: А. Обер. Угловой жилой дом на перекрестке ул. Комартен и бульвара Мадлен (1780–1782). Р. Серж. Отель де Камондо (1911–1914).



Илл. 145. Сравнительный анализ жилого дома. Схема выполнена Ю. Г. Клименко.

а) А. Мантенья. Собственный дом в Мантуе. После 1476 г.

б) А. Палладио. Вилла Альмерико-Капра (Ротонда) под Виченцей. 1551–1567. в) Ж. Н. Л. Дюран (1760–1834). Проект образцового жилого дома для городского и загородного строительства



Илл. 146. А.-Т. Бронияр (1739–1813). Отель Бурбон-Конде в Париже (1780–1782). Фасад со стороны сада, план первого этажа и подвала, разрез по модулю с ротондой, отражающий конструкцию кольцевого цилиндрического свода подвала вокруг центральной опоры. Схема выполнена Ю. Г. Клименко по историческим чертежам



Илл. 147. М. Шерпите. Проект Павильона, получивший первую премию в конкурсе 1758 г. на «гран при» Королевской Академии Архитектуры в Париже. Трехмерная модель – научная реконструкция ученического проекта была выполнена в 2013 г. студентами В. Василенко и А. Старковой. Научный руководитель: доцент Ю. Г. Клименко