

УДК 7.033.1

ББК 85.113(3)

DOI 10.18688/aa2414-10-53

К. Б. Образцова

Западные влияния в раннехристианской архитектуре Северных Балкан¹

Расположенные посередине между Римом и Константинополем, земли Балканского полуострова оказались на пересечении двух сфер влияния. На протяжении всего периода земли преторианских префектур Италии и Иллирика подчинялись в церковно-политическом отношении римскому престолу. В административном плане — Восточный Иллирик относился к Восточной Империи, Западный (за вычетом короткого периода во вт. четверти V в.) — к Западной. Однако уже одно несовпадение между различными формами подчинения создавало условия для локальных конфликтов. Практически все балканские провинции в той или степени попадали под культурное влияние Константинополя, распространение которого в том числе было связано с органами церковной власти, подконтрольными столице. К этому стоит прибавить различия между грекоязычным и латиноязычным населением, разнородность географических условий, постоянную угрозу со стороны варварских народов, переделы границ между административными единицами и, наконец, весьма напряженные отношения между Римом и Константинополем. Оба центра стремились установить контроль над пограничной зоной; местная администрация не упускала возможности выбрать удобную для себя сторону конфликта.

Все это привело к сложению пестрой и запутанной картины культурно-политических отношений, исследование которой стало центральной темой в истории изучения раннехристианских Балкан [4; 27; 30; 31; 47]. Однако борьба между Востоком и Западом в позднеантичной культуре нередко служила инструментом для утверждения современных политических конструкций. Фрагментарность материала только способствовала невольным спекуляциям. Одной из существенных лакун оказалось отсутствие сведений о вариантах литургии, бывших в ходу на этих территориях. Принято считать, что порядки службы в Риме и Константинополе различались, а их различия должны были отразиться на особенностях церковного строительства и, прежде всего, на устройстве литургических приспособлений [6; 25; 26].

Однако любая попытка провести черту между двумя сферами влияния упирается в ряд сложностей. Литургические отличия Рима и Константинополя раннего времени реконструируются с большой долей допущения. Их связь с архитектурными характеристиками также весьма гипотетична. Даже если принять выявленные черты за действительность, сооружения балканских провинций соотносятся с ними лишь частично. Особенности разных центров по-своему переплетались здесь, открывая путь для формирования собственных традиций. Письменные свидетельства также не дают пол-

¹ Исследование выполнено за счет гранта Российского научного фонда №20-18-00294-П в Научно-исследовательском институте теории и истории архитектуры и градостроительства — филиале ЦНИИП Минстроя России.

ной картины: в частности, папская корреспонденция, ключевой источник по данному вопросу, не позволяет оценить насколько сильным контроль Рима был в действительности [3; 14; 29; 34].

Территория Северных Балкан хорошо разделяется на несколько условных зон, границы которых в общих чертах совпадают с административным делением. Первая зона включает в себя грекоязычные провинции — Македония Прима и Секунда, Фессалия, Старый и Новый Эпир.

Вторую зону представляют собой провинции Адриатического побережья — Далмация и Истрия. Географическая близость к Италии и принадлежность к одноименной префектуре делали эти территории особенно значимыми для римского престола. В нач. V в. Салона, как и Фессалоники на Востоке, становится центром викариата в Западном Иллирике. Можно предположить, что приморские земли могли служить своеобразной буферной зоной, через которую могло происходить распространение и возможная трансформация западных элементов.

В третью область можно объединить северо-восточные провинции — Дарданию, Превалитану, Дакию, Мёзию, Фракию и пр. В силу географического расположения эти земли должны были стать форпостом восточного влияния. В то же время эти латиноязычные части Иллирика были предметом интереса со стороны Рима.

Особенности раннехристианской архитектуры греческого Иллирика достаточно хорошо изучены. Исследователи выделяют ряд характерных для региона черт, совокупность которых позволяет говорить о существовании особой северо-греческой традиции, отличной как от Запада, так и от Константинополя [4, с. 30–46; 26, р. 108; 30; 32, р. 109–132; 43; 47; 48; 49].

Со вт. пол. – конца V в. в Греции получают распространение базилики с дополнительным компартиментом при нартексе (Никополь, Лихнидос, Фивы Фтиотидские, Биллис, Амфиполь, Фессалоники — базилика в Тумбе, рис. 4б). Размеры и ориентация этого помещения различаются; достаточно регулярной, но необязательной чертой можно считать наличие в нем апсиды. Компартимент принято называть дяконником, однако остается нерешенным вопрос о том, был ли он задействован в литургическом действе наподобие Великого входа (что в будущем станет особенностью константинопольского богослужения) или был лишь местом хранения утвари и отправной точкой для процессии Малого входа (то есть являлся аналогом римской сакристии).

Другой особенностью греческих церковных построек стало устройство порталов. Характерная схема включает в себя наличие отдельных входов, ведущих в центральный и боковые нефы с запада, причем центральный вход зачастую оформляется в виде трибелона; наличие дверных проемов в восточной стене, ведущих в боковые нефы; не исключается появление порталов на северной и южной стенах постройки (Филиппы, Фивы Фтиотидские, Тасос, Дион, Гераклея Линкестис, Фессалоники, Стоби, некоторые сооружения Биллиса и Никополя). Исследователи сопоставляют устройство порталов с процессией Малого входа. Греческий вариант более соответствует столичной традиции, согласно которой миряне заходили в храм вместе с клиром, а не дожидались процессии внутри. Таким образом, трибелон предназначался для литургического действия, а прочие порталы — для входа верующих. Функция восточных входов на данный момент не установлена. Тем не менее эта черта обнаруживает сходство с постройками Константинополя, тогда как в Риме практически не известна [26, р. 105–107].

С устройством порталов отчасти пересекается следующая черта греческого Иллирика, а именно изоляция боковых нефов от центрального с помощью межнефных парапетов или разницы в уровне полов (Фессалоники, Филиппы, Тасос; Баргала, Стоби (Рис. 2); Фивы Фтиотидские). В чистом виде это свойство почти не находит параллелей в сооружениях Рима и Константинополя, но встречается, например, в М. Азии. Обратившись к назначению межнефных парапетов, мы можем отнести их к одной из форм раннехристианской солеи, задача которой заключалась в отделении пространства мирян от зоны литургического действия. В Константинополе и Северной Италии солея приобрела вид длинного прохода, соединявшего алтарь с амвоном. Римская солея, известная под термином *schola cantorum*, получила вид вытянутой площадки, лишь немного уступающей алтарю по ширине [25, p. 75–77; 31, S. 113–121; 32, p. 196–200; 33].

Алтарь северо-греческого типа представляет собой прямоугольную площадку, обнесенную свободно стоящей П-образной преградой (Рис. 1а). Высокая колонная преграда распространяется здесь рано — еще в сер. V в., тогда как в других регионах ее появление связывают с усилением константинопольского влияния в VI в. Алтарная площадка практически никогда не выделяется подиумом, что часто бывает в постройках Запада. Под престолом устраивалось вместилище для мощей, но даже при больших размерах последний уровень пола в алтаре не поднимался. Форма престола почти всегда имела вид стола на мраморных колонках. Таким образом, основные характеристики греческого алтаря сближают его с традицией Константинополя. Главным отличием северо-греческой алтарной преграды становится оформление входа в алтарь в виде небольшого выступа-портика на четырех колонках. Этот мотив встречается почти во всех постройках V–VI вв. на территории Македонии, Фессалии, Старого и Нового Эпира, а также в некоторых сооружениях соседних провинций. Ни в Риме, ни в Константинополе портик распространен не был; его главной альтернативой стало оформление входа с помощью арочного завершения [48].

В греческом Иллирике была выработана специфическая форма синтрона. К ней, во-первых, относятся две параллельные скамьи в пресбитерии. Во-вторых, особый «прямоугольный» тип многоярусного синтрона в апсиде получает распространение в VI в. (Никополь, Фивы Фтиотидские, Лонгос Эдессас, рис. 1а). При некоторых различиях, концептуально этот вид сидений для священнослужителей оказывается гораздо ближе константинопольской, нежели западной традиции. Константинопольский синтрон также имел несколько рядов, но был устроен по типу театрона, а не подиума, служившего площадкой для скамьи, причем такую форму он приобрел еще в сер. V в. (Студийская базилика). В обоих случаях за синтроном или под ним мог появляться неширокий полукруглый проход [39; 47, с. 479–482].

Наконец, еще в нач. V в., раньше, чем в большинстве позднеантичных провинций, в Греции получают распространение амвоны. Здесь, как и в Константинополе, основным видом был амвон с двумя входами и круглой площадкой на колонках. Однако расположение было разным: характерной чертой греческого Иллирика стал сдвиг амвона с центральной оси. Это повлекло за собой и сложение «бокового» амвона с одним входом и ярко выраженной «однофасадной» ориентацией (Филиппы, Ротонда в Фессалониках, Неа Анхиалос). Близкую структуру демонстрирует равеннский тип амвона на поддерживаемой колонками площадке, также обращенной в центральный неф (Санто Спирито, Сант Аполлинаре Нуово) [20, S. 57–60; 43].

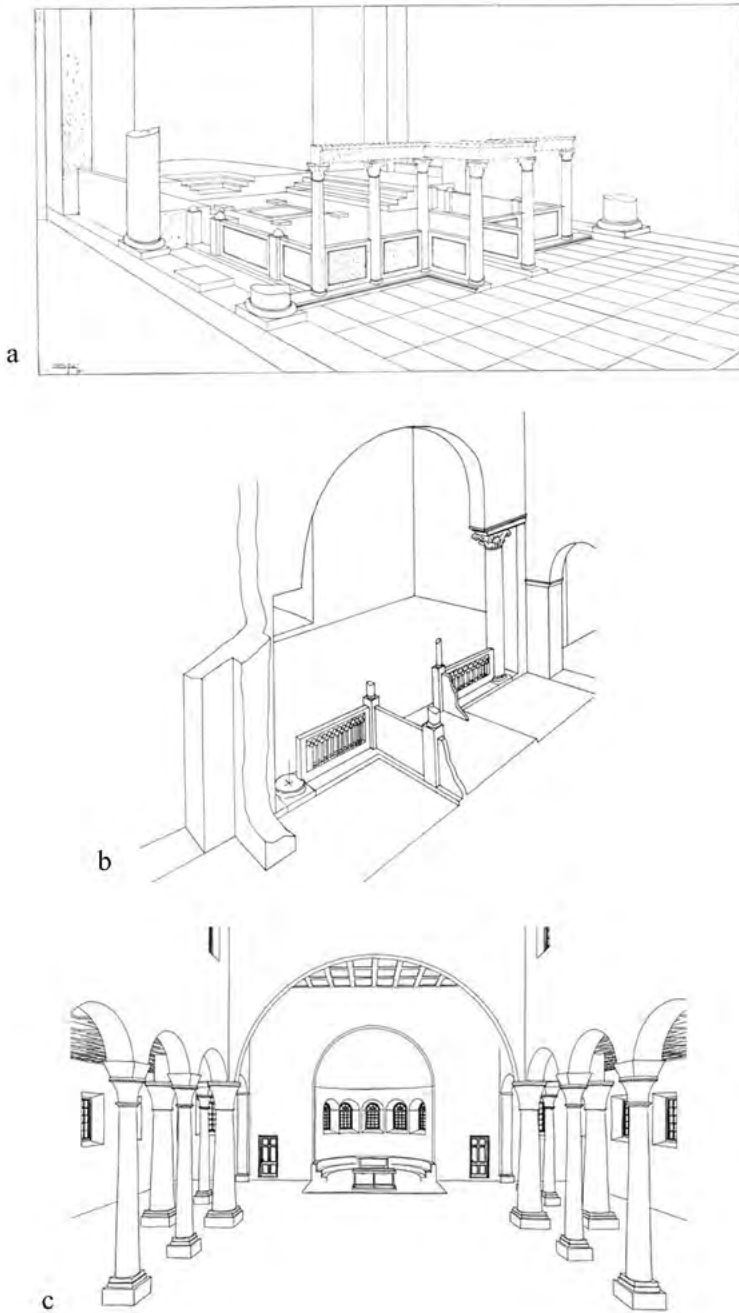


Рис. 1. Алтарная преграда. а) Базилика В в Фивах Фтиотидских. Реконструкция Г. Сотириу. Воспроизводится по: Γ. Σωτηρίου (1929) [49, Εικ. 53]; б) Базилика Манастирине, Салона. Реконструкция Н. Дюваля, Э. Марина. Воспроизводится по: Salona III (2000) [37, Fig. 168]; в) Базилика в Марцианополе. Реконструкция В. Тенекеджиева. Воспроизводится по: V. Tenekedjiev (2019) [45, Fig. 28]

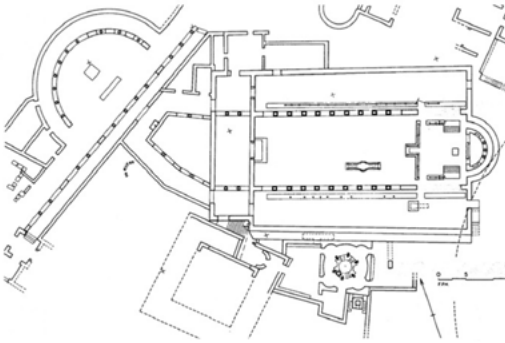


Рис. 2. Епископская базилика в Стоби.
Воспроизводится по: С. S. Snively (2008) [41, Fig. 7]



Рис. 3. Северная базилика епископского комплекса, Салона. Основание синтрона (?).
Фото К. Б. Образцовой, 2024

Итак, постройки северо-греческих провинций представляют собой весьма цельную группу. Их отличительные особенности касаются, прежде всего, литургических приспособлений или архитектурных решений, определенных порядком богослужения. Однако установить принадлежность к какому-либо варианту литургии через них не удастся. Источники сообщают, что между Фессалониками и подчиненными территориями возникали конфликты, однако данные архитектуры не позволяют говорить о серьезных разрывах в отношениях. Сформировавшаяся здесь традиция отличается и от Рима, и от Константинополя. Связь с последним кажется более прочной: к VI в. греческий Иллирик выработал собственные формы литургических приспособлений, однако в их основе угадываются константинопольские образцы V в. Новая волна столичных влияний VI в. привнесла лишь точечные заимствования, включенные в старую схему: цельные колонки преграды, длинная солея, амвон по центру — как в Софии Константинопольской (Старая Метрополия в Серрах, базилика В в Филиппах).

Влияние северо-греческой традиции простиралось за пределы обозначенного региона — как на юг, так и на север. На севере оно коснулось, прежде всего, построек Дардании [4]. Номинально эта латиноязычная провинция входила в сферу влияния папы, однако в VI в. с учреждением архиепископии в Юстиниана Прима через этот новый центр, видимо, получили распространение столичные черты. Тем не менее постройки Дардании, при наличии константинопольских мотивов (как, например, граненая снаружи апсида), демонстрируют верность северо-греческим традициям. Здесь встречаются и «македонские портики», и парапеты между нефами, и «прямоугольный» тип синтрона с дополнительными скамьями пресбитерия, и боковое расположение амвона — причем в большинстве случаев названные черты появляются в комплексе (Юстиниана Прима, Бреговина, Големо Градиште и Конюх, Конюшница в Ормане). Тип греческого «дьяконника» также, по-видимому, сыграл роль в сложении типологии церкви с двумя компартаментами на востоке и западе, дальнейшее распространение которой было связано с Юстинианой Примой [5, с. 233--235; 40].

Главной аномалией для греческого Иллирика стали постройки с широким обходом за синтроном. Центральный памятник группы — Епископская базилика в Стоби (Рис. 2) — позволяет увидеть, что данная типология предполагает наличие полноценного

заалтарного обхода, имеющего к тому же архитектурное оформление из стоящих по линии экседры колонн. Ближайшей аналогией для этой церкви считается базилика на ул. Трети Септемвриу в Фессалониках. Схожие черты демонстрирует ряд других построек в Македонии (базилики на ул. Маргоропулу, Лангада и, возможно, базилика Св. Софии в Фессалониках; Паликура, Раменска Тумба). За пределы провинции эта типология практически не вышла [47, с. 480]. На наш взгляд, узкие македонские проходы, как и обход за алтарем типа базилики в Тумбе в Фессалониках, представляют собой иные изводы по сравнению с базиликой в Стоби. Фрагменты полукруглых конструкций в апсидах фессалоникийских базилик также могут относиться к устройству сигмаобразного синтрона, напоминающего примеры из Охрида и Биллиса.

Другие варианты литургических приспособлений встречаются в Северной Греции достаточно редко, однако они есть. Здесь появляются невысокие однорядные синтроны, иногда в сочетании с небольшим подиумом (Крестообразная церковь на Тасосе, базилика №4 в Сандански, Малая Базилика в Гараклее Линкестис, Никити). Известно несколько престолов «равеннского» типа (Неа Анхиалос, Тасос). Прочие характеристики построек при этом согласуются с северо-греческой традицией.

Раннехристианские постройки Адриатического побережья значительно отличаются от северо-греческих сооружений. Их своеобразие изучено не столь подробно, но в целом тоже неплохо известно [1; 8; 10; 23; 28; 31; 32, р. 223–259]. Наиболее узнаваемая черта этого региона — свободно стоящий синтрон, образующий за алтарем обход — получила широкое распространение в нач. V в. [17; 31]. Отдельные случаи его появления фиксируются еще в IV в. (Салона, Задар). Сигмаобразная скамья сочетается в ранних ораториях с прямоугольным в плане залом — прямая стена апсиды также считается отличительной чертой Далмации и Истрии.

Происхождение этих особенностей убедительно связывают с Аквилеей: мы находим сразу несколько общих черт на всех территориях, относящихся к ее сфере влияния (провинции Истрия, Норик, Реция) — прямоугольные в плане зальные церкви с невыявленной апсидой, свободно стоящие синтроны, а также сдвоенные базилики. Их распространение следует за перестройкой церкви в Аквилее во вт. пол. IV — нач. V в., в то время как сама идея комплекса из двух параллельно стоящих базилик возникла здесь еще раньше, уже в пер. пол. IV в., отзвуком чего могли стать древнейшие предшественники ансамблей Пулы, Пореча и Салоны [23, р. 135; 32, р. 228–245].

Свободно стоящий синтрон появляется в нач. V в. почти во всех известных постройках региона: несмотря на учреждение римского викариата в Салоне, связь с Северной Италией оказывается более прочной. Эта деталь может сочетаться с несколькими типологическими вариантами. В том числе, мы встречаем здесь базилики с широким полукруглым обходом за синтроном типа Стоби (епископские базилики Салоны (Рис. 3), Задара, Новаљи на о. Паг, возможно, церковь Иоанна Евангелиста на о. Раб). Все это масштабные, значимые для города постройки. Проход за алтарем не был только утилитарным: он украшался мозаиками, мог включать в себя архитектурное оформление. Предполагают, что полукруглая стена служила не столько основанием под скамью, сколько неким экраном, отделяющим обход от алтарной зоны, но необязательно скрывающим его [12, р. 68; 31, S. 99–100]. Аналогичные постройки также встречаются на Западе (Аквилея, Верона; возможно, собор Равенны). С некоторыми оговорками их можно сопоставить с римской типологией мученических базилик IV в. (Сан Ло-

ренцо, Сан Себастьяно, Сант Аньезе), однако далматинские ансамбли с погребальным контекстом не связаны. В этом отношении более близкую параллель этим сооружением представляет собой базилика Св. Димитрия в Фессалониках.

Другой вариант типологии предполагает наличие полукруглого синтрона, вписанного в прямоугольное помещение. Лучше всего он представлен базиликой Санта Мария делла Грацие в Градо, порту Аквилеи (Рис. 4а). Интересно, что на первом этапе нач. V в. за синтроном существует проход (ср. базилика у нимфея в Пуле, Несакций, Мирине на о. Крк, Ивинь; Триест, Конкордия Саджиттария). В таком виде церковь напоминает базилику в Тумбе в Фессалониках (Рис. 4б). На втором этапе в VI в. вместе с высокой алтарной преградой на месте прохода появляется перегородка. Разделение восточного компартимента на два отдельных помещения вызывает ассоциации с византийским устройством алтаря. В то же время такая модификация находит параллели с третьим вариантом схемы: полукруглая стенка примыкает к восточной стене, образуя по сторонам компартименты криволинейной формы, изолированные от алтаря. Распространение этой типологии пришлось на V–VI вв.; большинство примеров — кладбищенские базилики (базилики на Южном и Восточном кладбищах в Салоне, Марусинац, Стобреч; Задар, Новалья; Башка и Юрандвор на о. Крк; базилика А в Дукле).

В отличие от греческих провинций, приморский синтрон имел вид низкой однорядной скамьи, в центре которой могло появляться епископское кресло [12]. Алтарная площадка, как правило, выделялась небольшим подиумом, что также было нехарактерно для греческого Иллирика. Наличие погребений или углублений для хранения мощей под алтарем в Далмации и Истрии считается редкостью. Отличительной чертой можно назвать и то, что алтарь и синтрон образуют собой компактный блок, получивший в литературе наименование «истрийской вимы» [32, р. 250–253]. Наконец, до VI в. на Адриатическом побережье не встречаются амвоны и высокие колонные преграды.

Еще в пер. пол. V в. в приморских провинциях становится характерным появление сдвоенных базилик (Пула, Пореч, Несакций в Истрии; епископский комплекс и Марусинац в Салоне, Нин) [13; 16; 31]. Как правило, они ставились параллельно друг другу, нередко имели общий нартекс, но могли различаться по типологии и размеру. Две постройки возникали одновременно или с небольшим временным отрывом; впоследствии

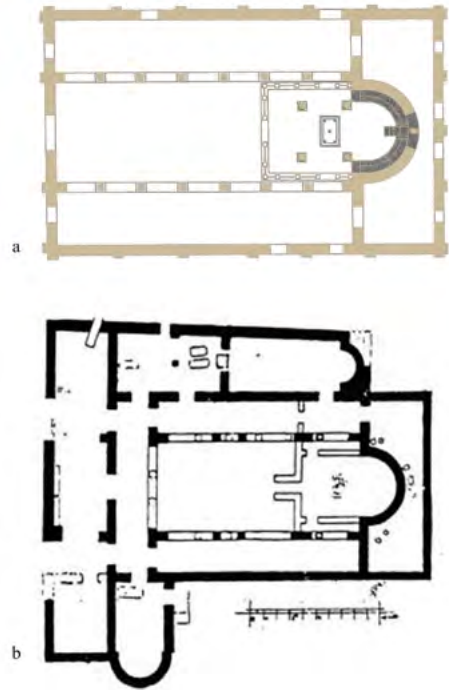


Рис. 4. а) Базилика Санта Мария делле Грацие, Градо. СС BY-NC-SA 4.0 URL: https://mosaikinschriften.materiale-textkulturen.de/bilder/090_066_Grado_Santa_Maria_delle_Grazie_1_Phase.png; б) Базилика в Тумбе, Фессалоники. Воспроизводится по: I. Barańs (2000) [47, пив. 1006]

они могли перестраиваться, причем концепция ансамбля не всегда сохранялась — как в случае с южной базиликой Салоны, на месте которой была построена крестообразная церковь Гонория II. Чаще всего эту особенность связывают с разделением базилики, предназначенной для регулярных служб, с церковью-мартирием, связанной с почитанием мучеников. Аргументом этому служат различия в типологии или литургическом устройстве двух сооружений, которые, например, предполагают для ансамбля Марусинац [31, S. 44–48], однако в других памятниках эта черта не прослеживается. Идея сдвоенной церкви находит продолжение в постройках следующего этапа V–VI вв. (Подвршье, Срима, Стари Град, Осор, Полаче; а также в материковой Далмации — Турбе, Зеница, Могорьело, Житомисличи). При этом композиция не всегда была задумана изначально: базилики могли строиться последовательно, без отсылки к какому-либо прототипу².

Согласно данным письменных источников, в VI в. Далмация стала главным объектом внимания римских пап на Балканах [34, р. 48–59]. Однако археологические сведения, напротив, указывают на поворот в сторону Константинополя. Этому способствовали и исторические предпосылки: военные успехи Юстиниана в борьбе с остготами; и возникновение подконтрольных столице центров на Востоке (Юстиниана Прима) и Западе (Равенна, Градо).

С этим периодом — одновременно с Равенной и Градо — связано распространение высокой алтарной преграды. Сохранные примеры демонстрируют постройки прибрежной (Головац, Подвршье, Срима, Биячи, Билице, Ловречина на о. Брач, Осинь, Убле на о. Ластово) и материковой Далмации (Зеница, Дабравине, Клубук); Евфрасиева базилика в Порече (Рис. 5). Колонную преграду реконструируют почти во всех постройках Салоны, однако в большинстве случаев предположение носит гипотетический характер [31, S. 101–112; 37, р. 384–390]. Мотив «македонского портика» в оформлении входа в алтарь здесь не встречается. Альтернативой ему становится арочное завершение (Головац, Ловречина, Биячи), примеры которого известны по постройкам Южной Греции (Олимпия, Коринф, Самос). Ссылаясь на блюдо из Риха, исследователи предполагают, что этот вариант также был в ходу в Константинополе [23, р. 139–140; 48, с. 99–103].

В VI в. на Адриатическом побережье получают распространение амвоны, что само по себе считается чертой греческого влияния — в Италию они попадают только с завоеваниями Юстиниана, их распространение в Риме связывают с деятельностью про-ви-



Рис. 5. Евфрасиева базилика, Пореч. Фрагменты алтарной преграды. Фото К. Б. Образцовой, 2024

² Специфическая типология постройки с двумя апсидами, предложенная И. Тонковичем для церкви в Змиявци, вряд ли имеет отношение к проблеме: раскопки 1980–1990-х гг. показали, что археологам кон. XIX в. была раскрыта лишь часть трехнефной базилики [9].

зантийски настроенных пап, тогда как в столице амвоны известны с нач. V в. [32, р. 422–424]. Несмотря на позднее появление, в Далмации сформировался особенный тип амвона в виде цилиндрического объема, составленного из нескольких вертикальных панелей (Марусинац, Манастирине, Каплюч в Салоне; Биячи, Клапавице, Мокро поле, Срима, Новалья, Осор, Ловречина на о. Хвар). Аналогичные по форме амвоны реконструируют в Северной Адриатике (Градо, Триест, Пула), однако происхождение типа обычно связывают с Салоной [31, S. 122–134]. Интересно, что амвоны равеннского типа, как и формы, распространенные в Греции, в Далмации не встречаются. Однако общий вид приморского амвона не до конца понятен. Хрестоматийная реконструкция Э. Дигтве для базилики Каплюч (цилиндр на колонках, с одним лестничным всходом, рис. 6а) не подтверждается другими примерами [35, р. 92]. При этом известно несколько оснований с двумя всходами, расположенных, по обычаю Константинополя на центральной оси (Срима, Стари Град, Стон). Амвоны из Сримы и Пореча (Рис. 6б), соединяющие цилиндрический объем с константинопольской конструкцией, заставляют думать, что такой вид могли иметь и другие сооружения Салоны [11; 44].

В двух случаях (Марусинац, Каплюч) предполагаемые основания под амвон были найдены в непосредственной близости от алтарной преграды. Эта особенность определила идею о появлении двух амвонов в одной церкви. Хотя традицию связывают с Далмацией, наиболее убедительные ее примеры происходят из построек VI в. в Македонии (Октагон и Базилика С в Филиппах) и Дардании (Голямо Градиште): один амвон

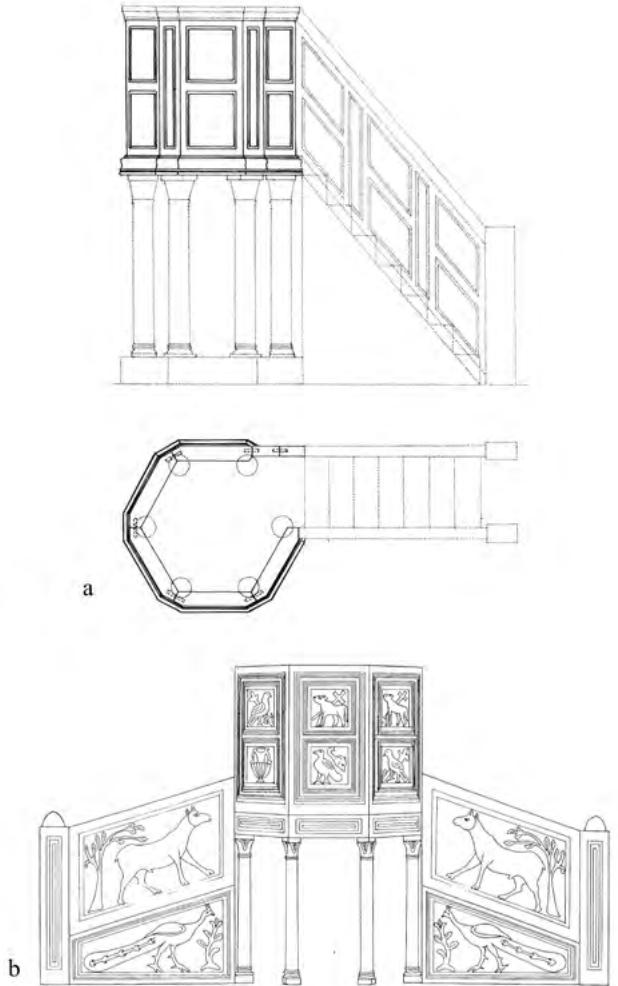


Рис. 6. Амвон. а) Базилика Каплюч, Салона. Реконструкция Э. Дигтве, Й. Брэндстеда. Воспроизводится по: *Recherches à Salone* (1928) [34, Fig. 80]; Евфрасиева базилика, Пореч. Реконструкция П. Шевалье. Воспроизводится по: P. Chevalier (1995) [11, Fig. 10]



Рис. 7. Базилика Манастирине, Салона. Schola cantorum. Фото К. Б. Образцовой, 2024

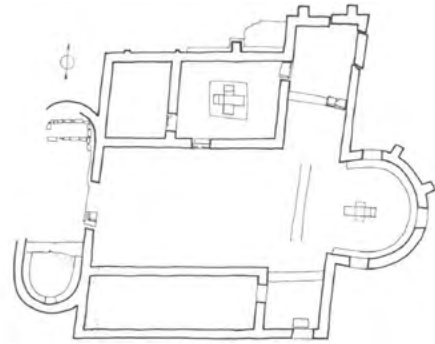


Рис. 8. Базилика в Ловречине на о. Брач. Воспроизводится по: J.Jeličić (1986) [21, str. 37]

стоит в нефе, а другой, что может быть сопоставлено с Далмацией, внутри алтаря. Есть мнение, что такая же ситуация сложилась в Софии в Фессалониках [24; 42, 193–194], откуда следует предположение, что все компактные односторонние амвоны (Св. София, Ахиропиитос, Св. Мина) могли быть лишь частью комплекта. В то же время косвенные свидетельства позволяют сопоставить эту традицию с Западом: и форма (Св. Евфимия в Градо), и расположение (Санта Мария Антиква), и появление двух амвонов, предназначенных для разных частей чтения (Сан Лоренцо фуори ле мура) находят параллели в средневековой Италии. Высказывалось предположение, что поздние сооружения могли воспроизводить формы более раннего времени [31, S. 131–133].

Вместо свободно стоящего синтрона на позднем этапе в Далмации распространение получили низкие пристенные синтроны. Они появляются практически во всех известных ансамблях, даже в тех случаях, когда памятники имеют явные черты константинопольского влияния — прежде всего, граненые апсиды (Пула, Пореч, Мунтяна, Чикини на о. Крк, Триест; Галовац, Трбунье, Нарона; Дукля). В сложившемся виде далматинский алтарь более всего напоминает памятники Равенны. Именно здесь мы встречаем сочетание граненых апсид, высокой преграды, низкого однорядного синтрона, алтарного подиума, амвона, а также особого типа престола в виде ящика. В западной традиции престол нередко становился местом для хранения мощей, заменяя символическое погребение под ним [32, p. 422–427]. Эти черты действительно находят отражение в литургическом устройстве церквей на восточном побережье. Исключение составляют только престолы: западный тип больше известен в Градо, Истрии (Пореч, Пула, Вели Бриюн) и Норике, а в Далмации он представлен разве что престолом из Гаты. Греческий тип в виде стола преобладает и на побережье, и во внутренних территориях (Срима, Ловречина, Стари Град, Убле; Нарона, Цим, Житомисличичи) [22; 23, p. 136–138]. Однако, по мнению некоторых исследователей, и «западный» тип мог попасть в Равенну из Константинополя [22, p. 25].

Принимая во внимание культурно-политическое значение Равенны в VI в., мы легко можем допустить, что этот центр оказывал определяющее влияние на соседние прибрежные территории. С этим согласуется и тот факт, что вместе с константинопольскими особенностями в Далмацию и Истрию проникают «западные» черты, несвойственные столице. Однако они не были чужими для построек адриатического побережья:

низкие синтроны и алтарные подиумы были известны здесь и прежде. Замена «свободно стоящего» синтрона «пристенным» также достаточно условна: в большинстве случаев первый уже включал в себя стенку, к которой примыкала скамья — изменения коснулись не самого синтрона, но компартиментов позади него.

Самой яркой (и, пожалуй, единственной) чертой, свидетельствующей о контактах папского престола с западным побережьем Адриатики стало появление широкой солеи, напоминающей римские *schola cantorum* (Сан Пьетро ин Винколи, Сан Марко, Санта Мария Антикава, Сан Стефано). Примеров, однако, не так много — собор в Пуле, Манастирине (Рис. 1b, 7) и южная базилика Марусинац в Салоне. О повсеместном распространении этой особенности говорить не приходится, но и другие типы солеи на Адриатике также почти не представлены. Все названные случаи относятся к VI в., ко времени переустройства литургических приспособлений в ансамблях. Иными словами, они появляются одновременно с чертами равенно-константинопольской традиции и, согласно некоторым интерпретациям, даже внутри одного ансамбля [37, р. 353, 384–390]. Возможным объяснением для точечного проникновения римских черт в «про-константинопольскую» Далмацию могло бы стать отождествление этих построек с храмами, находившимися в такой особой форме подчинения как заморские владения римского престола (*patrimonium sancti Petri*), упомянутые в письмах папы Вигилия (537–555) [38].

На прибрежных территориях почти не встречаются компартименты, сопоставимые с «греческим дьяконником»: исключения — Ловречина на о. Брач (Рис. 8) с синтроном в одном из концов завершенного экседрами нартекса [21]; и церковь св. Андрея в Бетиге, Истрия, с крайне необычным планом в виде трехнефной базилики с атриумом и триконхом в восточной части. В этом контексте также следует упомянуть восточную капеллу при епископской базилике в Задаре [28]. Помещения по сторонам от апсиды, в случае их появления, чаще всего не сообщаются с алтарем, что препятствует их литургической интерпретации.

В постройках VI в., однако, восточные компартименты могут приобретать апсиды (Мунтаяна, Трбунье). Как минимум в одном из них размещался баптистерий; а назначение второго вполне могло быть сопоставимым с дьяконником. Типология этих сооружений напоминает ансамбль в Сриме и церковь Св. Вита в Нароне: зальная церковь появляется в обстройке из расположенных по ее периметру помещений, одно из которых занимает баптистерий (иногда со встроенной апсидой). Аналогичное явление встречается и в материковой Далмации (Могорьело, Мокро, Майдан, Благай, Бреза) — из-за чего тип, истоком которого считается Нарона, иногда называют «боснийским» [2; 36]. Похожую обстройку в VI в. получают однефные базилики-триконхи (Придрага, Билице, Цим). Однако литургическое назначение новых помещений не известно.

Памятники северо-восточных провинций представляют собой самую неоднородную группу. В отличие от Адриатики и Северной Греции, здесь не сложилось хорошо прослеживаемой региональной традиции. Степень изученности этой области также уступает соседним. На определенных этапах в историографии преобладала тенденция к принципиальному неприятию возможности константинопольского влияния: вопрос о корнях национального своеобразия уводил исследователей далеко на Восток — в Сирию и Месопотамию, реже в Рим [7; 18; 19].

Данные архитектуры демонстрируют наибольшую концентрацию столичных черт именно в северо-восточных провинциях (граненые апсиды, активное использование

кирпича, техника *opus mixtum*), что кажется логичным следствием географических условий. В этом смысле не вызывает удивления, что именно здесь в VI в. появляется ряд больших кирпичных базилик со сводами, типология которых, а также и качество строительной техники, указывают на связь с Константинополем (София в Сердице, Ракитово, Еленская базилика в Пирдопе, Голямо Белово). Мы не знаем литургического устройства этих построек, однако их архитектурные особенности выдерживают сопоставление со значимыми столичными памятниками — Студийской базиликой и церковью Св. Ирины.

Значительную часть особенностей, которые составляют своеобразие северо-восточных латиноязычных провинций, удастся связать с учреждением в Дардании новой архиепископии в Юстиниана Прима — города, основанного на месте, где родился Юстиниан. Символическая и политическая задачи создания подконтрольной столице архиепископии были направлены на усиление константинопольского присутствия на Северных Балканах, тем более, что, как полагают некоторые исследователи, на предшествующем этапе эти земли были объектом особого внимания со стороны Рима [34, р. 38–48].

Уже было показано, что в отношении литургических приспособлений памятники Дардании VI в., включая постройки самой Юстинианы Примы, сохранили прочную связь с северо-греческой архитектурой. В то же время, как мы полагаем, новый центр положил начало собственной традиции. В частности, таким влиянием можно объяснить распространение — преимущественно на землях диоцеза Дакия — небольших построек компактного плана с двумя компартиментами на западе. Типичные для греческого Иллирика помещения при нартексе, в одном из которых, по-видимому, располагался дьяконник, а во втором баптистерий, приобрели на этих землях более универсальный и стандартизированный вид. Общая конфигурация сооружения при этом могла различаться. Интересно, что эту вариативность можно обнаружить и в самой Юстиниане Приме: при разнице в деталях крестообразная церковь В, триконх Е и однефная базилика J оказываются сопоставимыми по общим параметрам и устройству западных частей [5, с. 233–235; 15].

К группе можно отнести церкви с крестообразными очертаниями — Конюшница и Давина Кула в Ормане, Йелица, Иваньяне, Клисекьой. С ними сближаются однефные постройки — Ульпиана, Руйковац; центрические постройки с обходом — Конюх; Перушница, Мосинополь (Фракия); даже некоторые трехнефные базилики (Ракитово, Бреговина, Свети Атанас). С влиянием Юстинианы Примы можно связать также особый тип триконхов, повторяющий не только устройство нартекса, но и очертания церкви Е в столице архиепископии — несхожие ни с далматинскими, ни с эпирскими триконхами. К этому особому типу триконхов относятся не только постройки на территории Дардании (Куршумлия, Клисурса), но также церкви Превалитаны (Дольяни в Дукле, Бар).

В то же время отдельные постройки на территории восточных провинций демонстрируют черты, более характерные для западной традиции. Так, в ряде сооружений мы встречаем низкие одноярусные синтроны (Рис. 1с). Не исключено, что этот тип и был для региона основным: греческие и константинопольские синтроны в этих краях, за вычетом Голямо Градиште в Дардании и близкого к столице Мосинополя, почти не известны, а места, где фиксируются однорядные скамьи, распределены равномерно. Они появляются в Филиппополе и Диаклетиянополе (Фракия), Одессосе и Марциа-



Рис. 9. Базилика №3, Хисаря. Основание синтрона.
Фото К. Б. Образцовой, 2022



Рис. 10. Малая базилика, Филиппополь. Алтарный подиум. Фото К. Б. Образцовой, 2022

нополе (Мёзия Секунда), Йелице (Мёзия Прима), в Сердикe и Пауталии (Внутренняя Дакия), Никополе на Несте (Родопы). В других ансамблях (Филиппополь, Перпирикон, Джанавар-Тепе) такую скамью дополняет амвон с двумя входами, размещенный в константинопольском духе на центральной оси — отметим, что иные формы и принципы расположения амвонов в восточных провинциях не встречаются. Мы также можем говорить о соединении разнородных элементов применительно к базилике на ул. Хан Крум в Варне (Одессосе): низкая скамья встроена здесь в граненую пятигранную апсиду. Не исключено, что подобное сочетание было характерно и для Дардании (Базилика с трансептом, сдвоенная базилика в Юстиниане Прима; Бреговина), откуда оно могло распространиться на соседние области.

Похожую ситуацию демонстрирует базилика №3 в Хисаре (Диаклетианополе, рис. 9). Однако считается, что скамья и граненая апсида в данном случае относились к разным строительным фазам [18, р. 305–306]. Тем не менее, две базилики в городе (№3 и №4) на первом этапе могли иметь не просто низкие, но и свободно стоящие синтроны, отделенные от полукруглой апсиды небольшим обходом. Эта типология встречается в регионе довольно часто (Свети Атанас, Дели-Душка, Хан Крум, Ятрус, Пауталия). Функция коридора остается неясной. На наш взгляд, эта вариация прохода за алтарем скорее приближается к македонским ансамблям, нежели к далматинским свободно стоящим синтронам.

Впрочем, одна постройка на территории региона имеет полноценный широкий обход — это Большая базилика Филиппополя. Сооружение может быть сопоставлено с уже описанной нами типологией, представленной базиликами в Аквилее, Салоне, Задаре, Новалье, Фессалониках, Стоби. Ее масштаб, статус и датировка сер. V в. не противоречат присоединению к данной группе. Как и в других случаях, исследователи полагают, что синтрон был отделен здесь сквозной стеной-экраном [46].

Внимания заслуживает и Малая базилика Филиппополя (470-е гг.), литургическое убранство которой относят к VI в. Помимо упомянутого выше амвона, интерес представляет наличие алтарного подиума на трех ступенях, который вместе с однорядным синтроном должен быть отнесен к характерным чертам западной традиции, причем воспроизведенным комплексно (Рис. 10). Другие примеры алтарных подиумов в регионе немногочисленны. Необычная типология сдвоенной базилики из Юстинианы

Примы вряд ли может быть напрямую сопоставлена с традицией сдвоенных базилик Адриатики — ее контекст и размер не соответствует далматинским примерам. В то же время наличие в алтаре небольших подиумов, к которым ведут короткие, напоминающие «македонские портики» ступеньки, выделяют постройку из ряда других сооружений города.

Обзор раннехристианских построек на территории Балканского полуострова показал, что церковное строительство в целом отражало запутанную картину культурно-политических отношений в этом регионе. Однако складывается впечатление, что архитектурные данные и анализ литургических приспособлений не дают оснований для того, чтобы делать выводы о порядке литургии, которого придерживались на той или иной территории. Нигде на Балканах не было выявлено областей, которые демонстрировали бы отчетливые черты римской традиции, хотя необходимо отметить, что проследить их довольно трудно. Мы вынуждены опираться на «негативные» свидетельства, такие как отсутствие ярко выраженных константинопольских черт. В то же время то, что можно принять за влияние Запада, может объясняться не римскими, а более ранними местными особенностями.

Литургические приспособления греческого Иллирика позволяют говорить о региональной цельности и обособленности. Здесь был выработан особый набор характеристик, отделяющих эти территории от Константинополя, однако не дающих достаточных оснований, чтобы связать эти отличия с Римом. На наш взгляд, греческие особенности следует рассматривать как вариант столичных и допускающих противопоставление с западными чертами.

На раннем этапе постройки прибрежной Далмации демонстрируют изоляцию от восточных соседей. Эти земли не отделимы от сферы влияния Северной Италии, включающей в себя Истрию и Норик. Для позднего этапа определяющим фактором становится распространение столичных (константинопольских) черт. Их путь, по крайней мере, частично, проходил через Равенну, что придало восточным особенностям оттенок западной традиции, во многом уже знакомой адриатическим провинциям. Местное своеобразие действительно выглядит контрастно при сопоставлении с греческим Иллириком, однако в ряде случаев (престол, вход в алтарь, амвон) есть вероятность, что непривычные для Греции формы были другим вариантом столичной нормы. Некоторые сооружения продемонстрировали набор нехарактерных для региона особенностей. Аномальные случаи не образуют собой цельной линии, выступающей альтернативой магистральному течению, но остаются точечными вкраплениями. Их появление предположительно можно связать с отдельными очагами римского или же греческого присутствия.

Территория северо-восточных провинций хуже всего поддается обобщению. Особенности архитектуры VI в. демонстрируют прочную связь с Константинополем, однако некоторые характерные для столицы особенности (прежде всего, высокий синтрон) здесь редки. Это можно объяснить тем, что центром распространения столичных черт в регионе стала Юстиниана Прима. Архитектура новой столицы архиепископии впитала в себя ряд разрозненных элементов, в том числе некоторые северо-греческие особенности и, по-видимому, более раннюю (или же западную) форму скамьи для священнослужителей. С определенной регулярностью на этих землях встречаются свободно стоящие синтроны с обходом, однако их тип наиболее сходен с греческими, а не далматинскими, памятниками.

Типология базилики с широким обходом за синтроном встречается во всех рассматриваемых регионах, причем все постройки относят к нач. — пер. пол. V в. В ряде случаев (однако не во всех) речь идет о важнейших постройках города, что может указывать на воспроизведение известного образца. Количество сохранных примеров скорее указывает на западное происхождение типа. Этот вопрос, однако, требует дальнейшего изучения.

Литература

1. *Воронова А. А.* Греческие колонии в Далмации: архитектурная христианизация // Актуальные проблемы теории и истории искусства: сб. науч. статей. Вып. 5 / Под ред. С.В. Мальцевой, Е.Ю. Станюкович-Денисовой, А.В. Захаровой. — СПб.: НП-Принт, 2015. — С. 359–368. — DOI 10.18688/aa155-4-38. — EDN UMWOSD.
2. *Воронова А. А.* Раннехристианская архитектура внутренних районов Далмации: проблемы типологии // Вестник ПСТГУ. Серия V: Вопросы истории и теории христианского искусства. — 2018. — Вып. 32. — С. 9–33. — DOI 10.15382/sturV201832.9-33. — EDN YVFAРН.
3. *Грацианский М. В.* Юрисдикция константинопольского патриарха в Восточном Иллирике по данным «Фессалоникского собрания» // Известия Уральского федерального университета. Сер. 2, Гуманитарные науки. — 2020. — Т. 22, № 1 (196). — С. 11–28. — DOI 10.15826/izv2.2020.22.1.001. — EDN FPSQCS.
4. *Образцова К. Б.* Ротонда в Конюхе: некоторые аспекты влияния церковной и культурной политики в раннехристианской Дардании // Актуальные проблемы теории и истории искусства: сб. науч. статей. Вып. 12 / Под ред. А. В. Захаровой, С. В. Мальцевой, Е. Ю. Станюкович-Денисовой. — СПб.: Изд-во СПбГУ, 2022. — С. 27–51. DOI 10.18688/aa2212-01-02. — EDN NTKBJT.
5. *Образцова К. Б.* Специфика архитектурного решения ротонды в Конюхе // Византийский вестник. — 2023. — Т. 107. — С. 220–242. — EDN ZYOFBA.
6. *Тафт Р. Ф.* Великий вход: история перенесения даров и других преданафоральных чинов / Пер. С. Голованова. — Омск: Голованов, 2011. — 544 с.
7. *Чанева-Дечевска Н.* Раннехристианската архитектура в България IV–VI век. — София: Св. Климент Охридски, 1999. — 346 с.
8. *Basler Đ.* Arhitektura kasnoantičkog doba u Bosni i Hercegovini. — Sarajevo: V. Masleša, 1972. — 171 str.
9. *Cambi N., Gamulin A., Tonković S.* Starokršćanska bazilika u Zmijavcima. — Split; Zmijavci: Zbornik, 1999. — 156 str.
10. *Chevalier P.* Ecclesiae dalmatiae. L'architecture paléochrétienne de la province romaine de Dalmatie (IVe–VIIe s.). — Split; Rome: Arheološki muzej u Splitu, École française de Rome, 1996. — 276 p.
11. *Chevalier P.* Lambon à Poreč et en Istrie // Hortus Artium Medievalium. — 1995. — Vol. 1. — P. 126–133.
12. *Chevalier P.* Les sièges du clergé et des fidèles dans les églises paléochrétiennes de Dalmatie // Vjesnik za arheologiju i historiju dalmatinsku. — 1990. — Br. 83. — Str. 65–82.
13. *Chevalier P.* Les églises doubles de Dalmatie et Bosnie-Herzégovine // Antiquité tardive. — 1996. — Vol. 4. — P. 149–159.
14. *Destephen S.* Une province romaine sortie de l'ombre: la Dardanie d'après la correspondance du pape Gélase // Mélanges de l'École française de Rome. Antiquité. — 2008. — T. 120, No. 1. — P. 163–181.
15. *Duval N.* L'architecture religieuse de Tsaritchin Grad dans le cadre de l'Illyricum oriental au VIe siècle // Villes et peuplement dans l'Illyricum protobyzantin. Actes du colloque de Rome (12–14 mai 1982). — Rome: École Française de Rome, 1984. — P. 399–481.
16. *Duval N., Caillet J.-P.* Les “églises-doubles” et les “familles d'églises” // Antiquité tardive. — 1996. — Vol. 4. — P. 22–50.
17. *Dyggve E.* Über die freistehende Klerusbank // Festschrift für Rudolf Egger. Beiträge zur älteren Europäischen Kulturgeschichte. Bd I. — Klagenfurt: Geschichtsverein für Kärnten, 1952. — S. 41–52.
18. *Hoddinott R. F.* Bulgaria in Antiquity. An Archaeological Introduction. — London; Tonbridge: E. Benn, 1975. — 368 p.
19. *Hoddinott R. F.* Early Byzantine churches in Macedonia and southern Serbia. A Study of the Origins and the Initial Development of East Christian Art. — London: Macmillan, 1963. — 262 p.

20. *Jakobs P.H.F.* Die frühchristlichen Ambone Griechenlands. — Bonn: Habelt, 1987. — 342 S.
21. *Jeličić J.* Diakonikon ranokršćanske crkve u Lovrećini na Braču // Prilozi povijesti umjetnosti u Dalmaciji. — 1986. — Br. 26. — Str. 36–40.
22. *Jeličić-Radonić J.* Altar Types in Early Christian Churches in the Province of Dalmatia // Hortus artium medievalium. — 2005. — Vol. 11. — P. 19–28.
23. *Jeličić-Radonić J.* Liturgical Installations in the Roman Province of Dalmatia // Hortus artium medievalium. — 1999. — Vol. 5. — P. 133–145.
24. *Kurkutidu-Nikolaidu E.* Les ambons paléochrétiens à Thessalonique et à Philippes // Corsi di cultura sull'arte ravennate e bizantina. — 1984. — Vol. 31. — P. 255–275.
25. *Mathews Th.F.* An Early Roman Chancel Arrangement and Its Liturgical Functions // Rivista di Archeologia Cristiana. — 1999. — Vol. 38. — P. 73–95.
26. *Mathews Th.F.* The Early Churches of Constantinople: Architecture and Liturgy. — University Park: Pennsylvania State University Press, 1971. — 280 p.
27. *Migotti B.* Dalmacija na razmeđu Istoka i Zapada u svjetlu međusobnog odnosa jaderske i salonitanske ranokršćanske crkve // Vjesnik Arheološkog Muzeja u Zagrebu. — 1992. — Br. 24–25. — Str. 163–182.
28. *Mišković M.* Prostor i funkcije sakristije u ranokršćanskom razdoblju na primjeru zadarskoga episkopalnog sklopa // Ars Adriatica. — 2013. — Vol. 3. — S. 7–20.
29. *Moreau D.* La partito imperii et la géographie des Balkans: entre géopolitique et géoecclésiologie // Costellazioni geo-ecclesiali da Costantino a Giustiniano: Dalle chiese 'principali' alle chiese patriarcali. XLIII Incontro di Studiosi dell' Antichità Cristiana (Roma, 7–9 maggio 2015) (Studia Ephemeridis Augustinianum, 149). — Roma: Institutum Patristicum Augustinianum, 2017. — P. 255–285.
30. *Pallas D.I.* L'édifice culturel chrétien et la liturgie dans l'Illyricum oriental // Atti del X Congresso Internazionale di Archeologia Cristiana (Salonico, sett. 1980). — Città del Vaticano: Pontificio Istituto di Archeologia Cristiana, 1984. — P. 497–570.
31. *Pavić I.* Prolegomena zu Ritus und Liturgie im spätantiken Salona, Dalmatien. Fund- und Quellenbestand vom 4. bis in das 7. Jh.: PhD Dissertation, Universität Wien. Wien, 2004. — 279 S.
32. *Peeters C.* De liturgische dispositie van het vroegchristelijk kerkgebouw. — Assen: van Gorcum, 1969. — 416 p.
33. *Peschlow U.* Dividing Interior Space in Early Byzantine Churches: The Barriers between the Nave and Aisles // Thresholds of the Sacred: Architectural, Art Historical, Liturgical, and Theological Perspectives on Religious Screens, East and West / Ed. *Sh. E. J. Gerstel.* — Washington: Dumbarton Oaks, 2006. — P. 53–71.
34. *Pietri C.* La géographie de l'Illyricum ecclésiastique et ses relations avec l'Église de Rome (Ve–VIe siècles) // Villes et peuplement dans l'Illyricum protobyzantin. Actes du colloque (Rome, 12–14 mai 1982). — Rome: École Française de Rome, 1984. — P. 21–62.
35. Recherches à Salone. Vol. I / Éd. *E. Dyggve, J. Brøndsted, F. Weilbach.* — Copenhagen: J. H. Schultz, 1928. — 195 p.
36. *Ribarević Nikolić I.* Genesis and Formation of a Complex Type of Church Using Early Christian Churches in Herzegovina as Examples // Radovi XIII međunarodnog kongresa za starokršćansku arheologiju, dio III. — Split: Arheološki Muzej, 1998. — Str. 693–704.
37. Salone III. Manastirine. Établissement préromain, nécropole et basilique paléochrétienne à Salone / Éd. *N. Duval, E. Marin.* — Rome; Split: Ecole Française de Rome; Musées d'archéologie de Split, 2000. — 688 p.
38. *Škegro A.* Papal Possessions in the Eastern Adriatic // Arheološki vestnik. — 2004. — Br. 55. — Str. 429–438.
39. *Snively C. S.* Apsidal Crypts in Macedonia: Possible Places of Pilgrimage? // Jahrbuch für Antike und Christentum. — 1995. — Bd 20.2. — S. 1179–1184.
40. *Snively C. S.* Dacia Mediterranea and Macedonia Secunda in the Sixth Century: a Question of Influence on Church Architecture // Nis and Byzantium. — 2005. — Vol. 3. — P. 213–223.
41. *Snively C. S.* Transepts in the Ecclesiastical Architecture of Eastern Illyricum and the Episcopal Basilica at Stobi // Niš and Byzantium. — 2008. — Vol. 6. — P. 59–74.
42. *Snively C. S.* The New Basilica at Golemo Gradište, Konjuh: A Sixth Century Church in the Province of Dardania // Nis and Byzantium. — 2011. — Vol. 9. — P. 187–201.
43. *Sodini J.-P.* Note sur deux variantes régionales dans les basiliques de Grèce et des Balkans. Le tribèlon et l'emplacement de l'ambon // Bulletin de correspondance hellénique. — 1975. — Vol. 99. — P. 581–588.

44. Srima-Prizba, starokršćanske dvojne crkve / ur. Z. Gunjača et al. — Šibenik: Muzej grada Šibenika, 2005. — 318 str.
45. *Tenekedjiev V.* Another look at the Large Basilica in Marcianopolis: the Problem of Its Construction And Dating // Niš and Byzantium. — 2019. — Vol. 17. — P. 129–156.
46. *Topalilov I.* Philippopolis during I — beginning of VII c. // The Roman and Late Roman Cities in Bulgaria. Vol. 1 / Ed. R. Ivanov. — Sofia: Bulgarian Academy of Science, 2012. — P. 363–437.
47. *Βαράλης Ι.* Η επίδραση της θείας λειτουργίας και των ιερών ακολουθιών στην εκκλησιαστική αρχιτεκτονική του ανατολικού Ιλλυρικού (395–753): Διδακτορική διατριβή, Αριστοτέλειο Πανεπιστήμιο Θεσσαλονίκης. — Θεσσαλονίκη, 2000. — 526 σ.
48. *Στουφή-Πουλημένου Ι.* Το φράγμα του ιερού βήματος στα παλαιοχριστιανικά μνημεία της Ελλάδος: Διδακτορική διατριβή, Εθνικό και Καποδιστριακό Πανεπιστήμιο Αθηνών. — Αθήναι 1999. — 396 σ.
49. *Σωτηρίου Γ.* Αι παλαιοχριστιανικαί βασιλικαί τῆς Ἑλλάδος // Αρχαιολογική Εφημερίς. — Αθήναι: Ἐστία, 1929. — Σ. 161–248.

Название статьи. Западные влияния в раннехристианской архитектуре Северных Балкан.

Сведения об авторе. Образцова, Ксения Борисовна — научный сотрудник. Научно-исследовательский институт теории и истории архитектуры и градостроительства (НИИТИАГ, филиал ЦНИИП Минстроя России), ул. Душинская, 9, Москва, Российская Федерация, 111111; Государственный институт искусствознания, Козицкий пер., 5, Москва, Российская Федерация, 125009; vos-chod@yandex.ru; SPIN-код: 5414-8260; ORCID: 0000-0002-0497-1037; Scopus ID: 57217181922

Аннотация. В статье представлен обзор раннехристианских построек на территории Северных Балкан. Основное внимание в нем уделяется архитектурным пространствам и приспособлениям, задействованным в литургическом действе. Прежде всего, тем особенностям, которые возможно соотнести с какой-либо из региональных традиций, что позволило бы проследить направления культурно-политических влияний. Территория Северных Балкан разделена в работе на три зоны — греческий Иллирик, побережье Адриатического моря и латиноязычные северо-восточные провинции.

Предпосылкой исследования стал вопрос о границах римского присутствия на Балканах. Номинально эти земли подчинялись папскому престолу на протяжении всей раннехристианской эпохи, однако вопрос о формах и степени контроля со стороны Рима в разных частях региона остаётся спорным.

Проведённый анализ не выявил отчетливых черт римской традиции ни в одной из областей. Северо-греческие постройки более напоминают региональный вариант традиции Константинополя. Латиноязычные области сталкиваются с интенсивным столичным влиянием только в VI в.: его формы при этом разнятся в зависимости от того, шло ли оно напрямую из Константинополя или опосредованно — через Равенну или Юстиниану Приму. Наибольшую обособленность от столицы демонстрируют приморские постройки V в., однако и они тяготеют не столько к Риму, сколько к Северной Италии. При этом во всех областях встречаются аномальные для региона особенности, которые можно связать с отдельными очагами римского, далматинского или греческого присутствия.

Ключевые слова: раннехристианская архитектура, литургическое устройство, архитектура Балкан, Иллирик, Далмация, римское влияние на Балканах

Title. Western Influences in the Early Christian Architecture of the Northern Balkans³

Author. Obratsova, Ksenia B. — researcher. Research Institute of Theory and History of Architecture and Town Planning — branch of the Central Research and Project Institute of the Construction Ministry of Russia, Dushinskaya ul., 9, 111111 Moscow, Russian Federation; State Institute for Art Studies. Kozitskii per., 5 125009 Moscow, Russian Federation; vos-chod@yandex.ru ; SPIN-code: 5414-8260; ORCID: 0000-0002-0497-1037; Scopus ID: 57217181922

Abstract. The article presents an overview of Early Christian churches of the Northern Balkans. The emphasis is placed on architectural features and liturgical equipment that could be associated with one of the regional traditions known for the area in order to trace political and cultural influences. The Northern Balkans are divided in the study into three parts — Greek-speaking territories of the Eastern Illyricum, the

³ This work is supported by the Russian Science Foundation (grant 20-18-00294-P) and done at the Research Institute of Theory and History of Architecture and Town Planning — branch of the Central Research and Project Institute of the Construction Ministry of Russia.

coast of the Adriatic sea and the Latin-speaking provinces of the Northeast.

The main issue for the study was the question of limits that Roman influence gained in the Balkans. The area belonged to the jurisdiction of the Roman cathedra for the whole Early Christian period, so the regional building tradition was expected to be determined by the West. However, the forms and extents of alleged control, uneven in various Balkan provinces, remain questionable.

Our research shows that no distinct traces of Roman impact can be revealed in liturgical arrangement of churches in this region. The Northern-Greek buildings seem to follow a local version of the Constantinopolitan tradition. The Latin-speaking areas were affected by the intense impact of the capital only in the 6th century. It took diversified forms depending on the routes of distribution coming directly from Constantinople or indirectly via Ravenna or Justiniana Prima. The buildings of the 5th century in the Adriatic zone demonstrate the greatest isolation from the capital, however, they follow the Northern Italian rather than Roman tradition. Yet there are examples of anomalous features in every region, that can be associated with isolated centers of Roman, Dalmatian or Greek presence.

Keywords: Early Christian architecture, liturgical arrangement, architecture of the Balkans, Illyricum, Dalmatia, Roman presence in the Balkans

References

- Basler Đ. *Arhitektura kasnoantičkog doba u Bosni i Hercegovini*. Sarajevo, V. Masleša Publ., 1972. 171 p. (in Bosnian).
- Cambi N.; Gamulin A.; Tonković S. *Starokršćanska bazilika u Zmijavcima*. Split; Zmijavci, Zbornik Publ., 1999. 156 p. (in Croatian).
- Chaneva-Dechevska N. *Rannohristijanskata arhitektura v Balgajia IV–VI vek (Early Christian architecture of Bulgarian in 4–6th Century)*. Sofia, Sv. Kliment Okhridski Publ., 1999. 346 p. (in Bulgarian).
- Chevalier P. *Ecclesiae dalmatiae. L'architecture paléochrétienne de la province romaine de Dalmatie (IV–VIIe s.)*. Split; Rome, Arheološki muzej u Splitu Publ., École française de Rome Publ., 1996. 276 p. (in French).
- Chevalier P. Lambon à Poreč et en Istrie. *Hortus artium medievalium*, 1995, vol. 1, pp. 126–133 (in French).
- Chevalier P. Les sièges du clergé et des fidèles dans les églises paléochrétiennes de Dalmatie. *Vjesnik za arheologiju i historiju dalmatinsku*, 1990, vol. 83, pp. 65–82 (in French).
- Chevalier P. Les églises doubles de Dalmatie et Bosnie-Herzégovine. *Antiquité tardive*, 1996, vol. 4, pp. 149–159 (in French).
- Destephen S. Une province romaine sortie de l'ombre: la Dardanie d'après la correspondance du pape Gélase. *Mélanges de l'École française de Rome. Antiquité*, 2008, vol. 120 (1), pp. 163–181 (in French).
- Duval N. L'architecture religieuse de Tsaritchin Grad dans le cadre de l'Illyricum oriental au VIe siècle. *Villes et peuplement dans l'Illyricum protobyzantin. Actes du colloque de Rome (12–14 mai 1982)*. Rome, École Française de Rome Publ., 1984, pp. 399–481 (in French).
- Duval N.; Caillet J.-P. Les “églises-doubles” et les “familles d'églises”. *Antiquité tardive*, 1996, vol. 4, pp. 22–50 (in French).
- Duval N.; Marin E. (eds). *Salona III. Manastirine. Établissement préromain, nécropole et basilique paléochrétienne à Salone*. Rome; Split, Ecole Française de Rome Publ., Musées d'archéologie de Split Publ., 2000. 688 p. (in French).
- Dygve E. Über die freistehende Klerusbank. *Festschrift für Rudolf Egger. Beiträge zur älteren Europäischen Kulturgeschichte, vol. 1*. Klagenfurt, Geschichtsverein für Kärnten Publ., 1952, pp. 41–52 (in German).
- Dygve E.; Brøndsted J.; Weilbach F. (eds). *Recherches à Salone, vol. 1*. Copenhagen, J. H. Schultz Publ., 1928. 195 p. (in French).
- Gratsianskiy M. V. The Issue of Delegating Prerogatives in the Letter of Pope Innocent I to Rufus of Thessalonica. *Vestnik Pravoslavnogo Sviato-Tikhonovskogo gumanitarnogo universiteta. Seriya 1: Bogoslovie. Filosofija. Religiovedenie*, 2021, vol. 97, pp. 11–32. DOI 10.15382/sturf202197.11-32 (in Russian).
- Gunjača Z. et al. (eds). *Srima–Prižba, starokršćanske dvojne crkve*. Šibenik, Muzej grada Šibenika Publ., 2005. 318 p. (in Croatian).
- Hoddinott R.F. *Bulgaria in Antiquity. An Archaeological Introduction*. London; Tonbridge, E. Benn Publ., 1975. 368 p.
- Hoddinott R. F. *Early Byzantine Churches in Macedonia and Southern Serbia. A Study of the Origins and the Initial Development of East Christian Art*. London, Macmillan Publ., 1963. 262 p.
- Jakobs P. H. F. *Die frühchristlichen Ambone Griechenlands*. Bonn, Habelt Publ., 1987. 342 p. (in German).

- Jeličić J. Diakonikon ranokršćanske crkve u Lovrećini na Braču. *Prilozi povijesti umjetnosti u Dalmaciji*, 1986, vol. 26, pp. 36–40 (in Croatian).
- Jeličić-Radonić J. Liturgical Installations in the Roman Province of Dalmatia. *Hortus artium medievalium*, 1999, vol. 5, pp. 133–145.
- Jeličić-Radonić J. Altar Types in Early Christian Churches in the Province of Dalmatia. *Hortus artium medievalium*, 2005, vol. 11, pp. 19–28.
- Mathews Th. F. An Early Roman Chancel Arrangement and Its Liturgical Functions. *Rivista di Archeologia Cristiana*, 1999, vol. 38, pp. 73–95.
- Mathews Th. F. *The Early Churches of Constantinople: Architecture and Liturgy*. University Park, Pennsylvania State University Press Publ., 1971. 280 p.
- Migotti B. Dalmacija na razmeđu Istoka i Zapada u svjetlu međusobnog odnosa jaderske i salonitanske ranokršćanske crkve. *Vjesnik Arheoloskog Muzeja u Zagrebu*, 1992, vol. 24–25, pp. 163–182 (in Croatian).
- Mišković M. Prostor i funkcije sakristije u ranokršćanskom razdoblju na primjeru zadarskoga episkopalnog sklopa. *Ars Adriatica*, 2013, vol. 3, pp. 7–20 (in Croatian).
- Moreau D. La partitio imperii et la geographie des Balkans: entre geopolitique et geoecclésiologie. *Costellazioni geo-ecclesiali da Costantino a Giustiniano: Dalle chiese 'principali' alle chiese patriarcali. XLIII Incontro di Studiosi dell' Antichità Cristiana (Roma, 7–9 maggio 2015)*. Roma, Institutum Patristicum Augustinianum Publ., 2017, pp. 255–285 (in French).
- Obraztsova K. B. The Rotunda at Konjuh: Some Aspects of the Religious and Cultural Policy Influence in Early Christian Dardania. Zakharova A.; Maltseva S.; Staniukovich-Denisova E. (eds). *Actual Problems of Theory and History of Art: Collection of Articles*, vol. 12. 2022, pp. 27–51. DOI 10.18688/aa2212-01-02 (in Russian).
- Obraztsova K. B. Specificity of Architectural Features of the Rotunda at Konjuh. *Vizantiiskii vremennik*, 2023, vol. 107, pp. 220–242 (in Russian).
- Pallas D. I. L'édifice culturel chrétien et la liturgie dans l'Illyricum oriental. *Atti del X Congresso Internazionale di Archeologia Cristiana (Salonico, sett. 1980)*. Vatican, Pontificio Istituto di Archeologia Cristiana Publ., 1984, pp. 497–570 (in French).
- Pavić I. *Prolegomena zu Ritus und Liturgie im spätantiken Salona, Dalmatien. Fund- und Quellenbestand vom 4. bis in das 7. Jh., Ph.D Dissertation*. Universität Wien, Wien, 2004. 279 p. (in German).
- Peeters C. *De liturgische dispositie van het vroege christelijk kerkgebouw*. Assen, van Gorcum Publ., 1969. 416 p. (in Dutch).
- Peschlow U. Dividing Interior Space in Early Byzantine Churches: The Barriers between the Nave and Aisles. Gerstel Sh. E. J. (ed.). *Thresholds of the Sacred: Architectural, Art Historical, Liturgical, and Theological Perspectives on Religious Screens, East and West*. Washington, Dumbarton Oaks Publ., 2006, pp. 53–71.
- Pietri C. La géographie de l'Illyricum ecclésiastique et ses relations avec l'Église de Rome (Ve–VIe siècles). *Villes et peuplement dans l'Illyricum protobyzantin. Actes du colloque (Rome, 12–14 mai 1982)*. Rome, Ecole Française de Rome Publ., 1984, pp. 21–62 (in French).
- Ribarević Nikolić I. Genesis and Formation of a Complex Type Of Church Using Early Christian Churches in Herzegovina as Examples. *Radovi XIII međunarodnog kongresa za starokršćansku arheologiju*, vol. 3. Split, Arheološki Muzej Publ., 1998, pp. 693–704.
- Škegro A. Papal Possessions in the Eastern Adriatic. *Arheološki vestnik*, 2004, vol. 55, pp. 429–438.
- Snively C. S. Apsidal Crypts in Macedonia: Possible Places of Pilgrimage? *Jahrbuch für Antike und Christentum*, 1995, vol. 20–2, pp. 1179–1184.
- Snively C.S. Dacia Mediterranea and Macedonia Secunda in the Sixth Century: a Question of Influence on Church Architecture. *Nis and Byzantium*, 2005, vol. 3, pp. 213–223.
- Snively C. S. Transepts in the Ecclesiastical Architecture of Eastern Illyricum and the Episcopal Basilica at Stobi. *Niš and Byzantium*, 2008, vol. 6, pp. 59–74.
- Snively C. S. The New Basilica at Golemo Gradište, Konjuh: A Sixth Century Church in the Province of Dardania. *Nis and Byzantium*, 2011, vol. 9, pp. 187–201.
- Sodini J.-P. Note sur deux variantes regionales dans les basiliques de Grece et des Balkans. Le tribelon et l'emplacement de l'ambon. *Bulletin de correspondance hellénique*, 1975, vol. 99, pp. 581–588 (in French).
- Stoufi-Poulimenou I. *To fragma tou ierou bēmatos sta palaiochristianika mnēmeia tēs Ellados (The Altar Screens in the Early Christian Monuments of Greece)*, Ph.D Dissertation. Athens, National and Kapodistrian University of Athens, 1999. 396 p. (in Greek).
- Taft R.F. *The Great Entrance: A History of the Transfer of Gifts and other Pre-anaphoral Rites*. Rome, Pontificio istituto orientale Publ., 1978. 485 p.

Tenekedjiev V. Another Look at the Large Basilica in Marcianopolis: the Problem of Its Construction and Dating. *Niš and Byzantium*, 2019, vol. 17, pp. 129–156.

Topalilov I. Philippopolis during I — beginning of VII c. Ivanov R. (ed.). *The Roman and Late Roman cities in Bulgaria, vol. 1*. Sofia, Bulgarian Academy of Science Publ., 2012, pp. 363–437.

Varalis I. *Ἐπιδρασὲ τῆς θείας λειτουργίας καὶ τῶν ἱερῶν ἀκολουθιῶν στὴν ἐκκλησιαστικὴ ἀρχιτεκτονικὴ τῆς ἀνατολικῆς Ἰλλυρικῆς (395–753) (The Influence of the Divine Liturgy and the Sacred Services on the Ecclesiastical Architecture of Eastern Illyricum)*, Ph. D. Dissertation. Aristotle University of Thessaloniki, Thessaloniki, 2000. 526 p. (in Greek).

Voronova A. A. Greek Colonies of Dalmatia: Christianization by Means of Architecture. Zakharova A.; Maltseva S.; Staniukovich-Denisova E. (eds). *Actual Problems of Theory and History of Art: Collection of Articles, vol. 5*. St. Petersburg, 2015, pp. 359–368. DOI 10.18688/aa155-4-38 (in Russian).

Voronova A. A. Early Christian Architecture of the Interior Regions of Dalmatia: Problems of Typology. *Vestnik Pravoslavnogo Sviato-Tikhonovskogo gumanitarnogo universiteta. Seriya 5: Voprosy istorii i teorii khristianskogo iskusstva*, 2018, vol. 32, pp. 9–33. DOI 10.15382/sturV201832.9-33 (in Russian).