

УДК 72.033  
ББК 85.113 (4)  
DOI 10.18688/aa2313-10-62

С. В. Мальцева

## Архитектура северных окраин Охридской архиепископии в XI веке<sup>1</sup>

Статья посвящена архитектурной истории северных территорий Охридской архиепископии первого столетия от времени её основания (1019), когда после победы над Первым Болгарским царством на Балканы возвращается византийская власть.

Художественные процессы, развернувшиеся на севере Балканского полуострова ещё в ранневизантийский период, продемонстрировали крупный масштаб и выраженную специфику. Большие сводчатые базилики и храмы с куполом стали выдающимся явлением христианской архитектуры. София в Сердице, Красная церковь в Перуштице, Голямо Белово, Эленска базилика в Пирдопе, София в Сливене, хотя и не имеют точных дат, должны быть отнесены к этому времени<sup>2</sup>. Высокий уровень художественного производства в таких римских городах как Сплит, Сирмиум, Гамзиград, Наисус, Стоби, Сердика, Филиппополис, Одесос и др. удалось сохранить, несмотря на войну с готами в конце IV в., разорительное нашествие гуннов в середине V в. и начавшееся с середины VI в. славянское заселение Балкан. В 809 г. в результате похода болгарского хана Крума (796–814) была потеряна Сердика, центр северных областей, в 811 г. после разгрома византийского императора Никифора I (802–811) болгары завладели Фракией и большей частью Македонии, в X в. возьмут под контроль значительную часть Балкан<sup>3</sup>. Однако церковно-политическое управление и художественная жизнь болгарского государства в основном были сосредоточены в восточных землях (Плиска, Преслав), позднее в Охриде<sup>4</sup> [15], где после принятия христианства из Константинополя при царе Борисе в 864 г. разворачивается активное строительство с привлечением мастеров из греческих и далматинских архитектурных центров [1; 10; 29]. В последней четверти X в. под натиском византийцев старые болгарские столицы были разгромлены, основные силы царя Самуила (986–1014) сконцентрировались в Охриде и на берегах близлежащего Преспанского озера. По инициативе болгарского царя осуществляется ряд крупных архитектурных проектов, в числе которых базилика Св. Ахилия на Преспе (кон. X – нач. XI в.) [49; 50]. Тогда же строится небольшой крестовокупольный храм Св. Герма-

<sup>1</sup> Исследование выполнено за счет гранта Российского научного фонда № 20-18-00294-П «Художественные традиции и церковно-политическая идеология в средневековой архитектуре и искусстве Балкан. Македонский вопрос».

<sup>2</sup> Чанева-Дечевска Н. Раннохристианската архитектура в България V–V в. — София: Университетско издателство «Св. Климент Охридски», 1999. — 346 с.

<sup>3</sup> Данчева-Василева А. История на Средновековна София IV–XIV век. — София: Захарий Стоянов, 2017. — 495 с.

<sup>4</sup> Пириватрић С. Самуилова држава – обим и карактер. — Београд: Византолошки институт САНУ, 1997. — С. 73–132.

на [30; 33, р. 332–334], задуманный в качестве усыпальницы для членов царской семьи. Большой крестовокупольный храм возводится в это же время, на рубеже X–XI вв., в Водоче близ Струмицы [18]. В северных областях Македонии заказы Самуила осуществляют смешанные греческие артели из касторийских мастеров, фессалийцев и строителей из других западных греческих областей [49; 50; 41]. Таким образом, активизация церковного зодчества в конце Первого Болгарского царства на македонских территориях способствовала формированию местных строительных кадров, которые и далее, в эпоху возвращения византийского владычества на Балканы, будут обеспечивать строительство в регионе. После разгрома Первого Болгарского царства Василием II Болгаробойцей (976–1025) в 1019 г. важной церковно-политической инициативой становится создание Охридской архиепископии, которая была призвана окормлять многочисленное славяноязычное население на обширных территориях, объединённых под византийской властью. В состав архиепископии входила 31 епархия, юрисдикция которых простиралась от Янины на юге до Сирмия (Сремской Митровицы) на севере, от Доростола (Силистры) на востоке до Адриатического побережья на западе<sup>5</sup>.

Уже при первых охридских архиепископах (Иоанн Дебарский (1019–1037), Лев Охридский (1037–1056)) разворачивается строительство в разных концах Балканского полуострова, поновляются и укрупняются старые епископские кафедры, возводятся новые храмы, основываются монастыри [6]. Главным заказчиком со стороны церкви является Охрид, центром административного управления новой византийской фемы Болгария становится Скопье<sup>6</sup>. Широкая география обновления и строительства в удалённых от Охрида областях приведет к собиранию мастеров из разных регионов, что в свою очередь будет способствовать ещё большему, чем ранее при Самуиле, разнообразию творческих замыслов и архитектурных приемов. Более детально эта проблематика освещена в ряде наших специальных исследований, посвящённых архитектуре XI–XII вв. северномакедонских областей [6; 16; 17].

Строительная активность в северных регионах Охридской архиепископии в XI в. уступает македонским землям как по количеству памятников, так и по масштабу построек. Если в центральных и южных епархиях Охридской архиепископии основные вехи архитектурной истории удастся проследить, то к северу от Охрида в большинстве случаев имена заказчиков неизвестны, датировки неточны, однако качество построек часто оказывается высоким.

Поскольку территории, на которых в период возвращения византийского владычества возводились интересующие нас памятники, ранее входили в состав Первого Болгарского царства, а с конца XII в. большая их часть войдет во Второе Болгарское царство, основная историография по теме принадлежит болгарским исследователям, которые не всегда акцентировали внимание на смене архитектурных парадигм, произошедших в этом регионе в XI–XII вв. [2; 29; 21; 10]. Нередко памятники этой эпо-

<sup>5</sup> Gelzer H. Der Patriarchat von Achrida. — Leipzig, 1902; Прокић Б. Постанак Охридског патријархата // Глас Српске Краљевске Академије. 1912. — Т. 90. — С. 175–267; Снегаров И. История на охридската архиепископия. От основаването и до завладяването на Балканския полуостров от турците. — София: Академично издателство «Проф. Марин Дринов», 1995 — Т. 1.; Δηλεκάρη Α. Η Αρχιεπισκοπή Αχρίδων κατά τον Μεσαίωνα. Ο ρόλος της ως ενωτικού παράγοντα στην πολιτική και εκκλησιαστική ιστορία των σλάβων των Βαλκανίων και του Βυζαντίου. — Θεσσαλονίκη, 2014.

<sup>6</sup> Крсмановић Б. О односу управне и црквене организације // Византијски свет на Балкану I / Ур. Б. Крсмановић, Љ. Максимовић, Р. Радић, — Београд: САНУ, 2012. — С. 17–39.

хи рассматривались исключительно в контексте истории болгарской архитектуры. Такой подход вряд ли может быть эффективным. При широких датировках большинства построек этого периода в болгарской литературе заметна тенденция отдавать предпочтение атрибуциям, которые предполагают принадлежность памятников либо Первому, либо Второму Болгарскому царству. Логика такого патриотического подхода ясна, но она не должна замещать собой аналитические методы, позволяющие находить архитектурные аргументы в более широком контексте византийского зодчества.

Также специфика архитектуры времени византийского владычества на территориях епархий, вошедших в состав Охридской архиепископии, была детально рассмотрена С. Чурчичем в его монографии, посвящённой архитектуре Балкан [33, р. 394–412]. Исследователь считает, что после 1018 г. именно константинопольские образцы использовались как один из ведущих факторов реэллинизации возвращённых земель: экспортировались типы построек, планировочные решения, технико-технологические приёмы, в некоторых случаях и материалы. Однако, чем дальше на север Балкан, тем более косвенным, по мнению С. Чурчича, становилось воздействие архитектуры Константинополя на возводившиеся или перестраиваемые здания [33, р. 395, 406]. Мы попытаемся уточнить картину развития церковного строительства в этих северных регионах (Болгария и Сербия) в XI в. и надеемся понять, насколько сильны были константинопольские влияния и каковы были механизмы их распространения в церковном зодчестве рассматриваемых территорий.

В отдалённых от центра Охридской архиепископии рашских землях, в долине Ибра сохранилась небольшая церковь, известная под названием Старая Павлица (Илл. 157) [7; 33, р. 401] (Рис. 1), которая может иметь отношение к храмовому строительству под эгидой Охридской архиепископии. Дата возведения, посвящение и заказчик храма неизвестны. В историографии, посвященной этому храму, высказывались разные предположения о его датировке в диапазоне от конца XI до XIII века. Последнее археологическое изучение памятника проводилось в 1970–1974 гг. Основными целями исследования были укрепление аварийных фундаментов после их частичного обрушения, раскрытие и консервация сохранившихся частей, реконструкция первоначальной структуры здания после перестроек XIV–XV вв. В результате удалось подтвердить, что церковь представляет собой небольшого размера (8×8 м) крестово-купольный храм с обходом. Старая Павлица сложена в технике кладки из грубо отёсанного камня с примесью плинфы, которая концентрируется в сводчатых частях, в обводке окон и архивольтах сдвоенных арок с колонкой посередине, с трёх сторон, открывающих проходы из наоса в обходные галереи. Основной объём увенчан восьмигранным барабаном, ровные грани которого прорезаны крупными одинарными окнами с кирпичными ар-

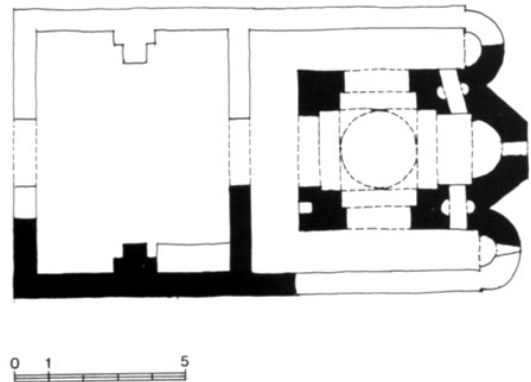


Рис. 1. Церковь в Старой Павлице. Сер. XI в. Сербия. План. Воспроизводится по: Чурчич С. (2010) [33, р. 401]

живольтами. С востока примыкают три апсиды, полуциркульные боковые, завершающие обходные галереи с востока, и трапецевидная главная, как это встречается в Салониках (Св. София (VIII в.)<sup>7</sup>, Панагия тон Халкеон (1028)). В проходах из алтаря Старой Павлицы в пастофории с двух сторон устроены ниши, ещё одна сохранилась в юго-западной части основного объёма со стороны нартекса. Аналогичные ниши, отдалённо напоминающие столичные средневизантийские храмы, находим в нескольких местах церкви Богородицы в Дреново (ок. сер. XI в.) в Северной Македонии, которая также является храмом с обходом, возведённым в ближайшем к Охриду регионе. Эта типология, отсылающая к формам Св. Софии в Салониках, вновь оказывается востребована в X–XI вв. и получает распространение в северных греческих областях (Св. София в Дrame (X в.) [33, р. 320–321], Кундуриотисса в Пиерии (IX–X в.) [33, р. 318–319], Пидна (X в.) [47, с. 258–261]), в том числе и в рамках церковного строительства Охридской архиепископии в XI в. (церковь Успения в Лабово и церковь Успения в Дреново) [6, с. 192]. Позднее храмы этого типа встречаются редко (церковь Успения в Эани, XII в.; церковь Богородицы Олимпиотиссы в Элассоне, XIV в.). Старая Павлица — самый маленький и провинциальный, с точки зрения техники исполнения, в ряду этих храмов. Датировку церкви затрудняет плохая сохранность памятника и изначально очень грубая кладка из неровного камня и обломков спойной плинфы.

От названных выше храмов с обходом Старую Павлицу отличает наличие граненого барабана и большого экзонартекса, примыкающего к западной галерее. Предполагалось, что этот почти равный по размеру самому храму объём, сложенный исключительно из камня в другой технике кладки, был устроен в соответствии с первоначальным замыслом, однако Чурчич обратил внимание на отсутствие аналогов такому нартексу в других типологически близких памятниках XI в. [7, с. 270; 33, р. 400–401]. Последняя исследовательница храма, О. Кандич, отметила плохую сохранность западной части Старой Павлицы, затрудняющую датировку, и предложила отнести пристройку нартекса ко времени не ранее XIV в., когда проводились ремонтные работы в основном объёме. На наш взгляд, особенности нартекса Старой Павлицы, в том числе форма выступающих ровно посередине южной и северной стены несущих пристенных лопаток, усиленных тонкими пилястрами, напоминают скорее традиции сербского зодчества XII–XIII вв., сложившиеся под влиянием архитектуры дуклянско-зетского Адриатического приморья. В любом случае, большой нартекс Старой Павлицы нужно отнести к более позднему времени, чем возведение основного объёма храма, датируемого Кандич серединой XII в. Небольшой масштаб церкви и отсутствие следов монастырских построек вокруг позволили ей предположить, что ктитором постройки мог быть кто-то из византийской военной аристократии. Тем не менее, архитектурные особенности храма, такие как тип храма с обходом, кладка с доминированием грубого камня под обмазку, порядовое чередование тёсаного камня и плинфы в подпружных арках, гладкие грани барабана и одинарные окна с кирпичными архивольтами без обводок, скорее свидетельствуют в пользу архитектурной традиции XI в. в провинциальном ее варианте.

Полагаем, что совокупность архитектурных особенностей, а также церковно-политическая история рашских областей, где находится Старая Павлица, дают основания

<sup>7</sup> С. Чурчич датирует Св. Софию VII в. [33, р. 257–260], другие исследователи — VIII в. [44; 45; 47, с. 136, 138, 148–151, 155–156, 160, 252–258].

присоединиться к предлагавшейся ранее Корачем и Шупут датировке основного объёма храма серединой – второй половиной XI в., т.е. временем, близким к группе храмов с обходом X–XI века<sup>8</sup>.

О масштабе строительства в другом удалённом от центра Охридской архиепископии регионе, в Сердикe (ныне г. София, Болгария)<sup>9</sup>, епархиальном и административном центре, свидетельствует старая Боянская церковь (восточная часть современного ансамбля) [29] (Илл. 158). Речь идет о совсем небольшой (6×7 м) крестовокупольной постройке компактного типа без отдельно стоящих опор, с цилиндрическим барабаном и одной невысокой полукруглой апсидой. Постройка сложена сутобо из плинфы, что не является типичным для зодчества Первого Болгарского царства ни в одном из регионов. Внешний облик церкви значительно искажён несуразным реставрационным добавлением волнообразных карнизов в завершении основного объёма храма и барабана. Постройка настолько невелика и проста в исполнении, что, по мнению одного из первых исследователей А. Грабара, воспроизводит самый простой и распространённый вариант центрально-купольной конструкции и не имеет особого историко-архитектурного интереса<sup>10</sup>. Тем не менее, литература об этом храме обширна и хорошо иллюстрирует специфику изучения этого материала в болгарской историографии, где предложена широкая датировка памятника от X до XII в. Одни исследователи, основываясь на наличии фрескового слоя XII в., рассматривали этот храм в контексте эпохи византийского владычества, но считали его продолжением традиций зодчества Восточной Болгарии<sup>11</sup>. Другие, с ещё более патриотическими позициями, отстаивали возможность датировать первый храм Бояны концом X в., т.е. временем до возвращения византийцев<sup>12</sup>. Чурчич видел в старой Боянской церкви частную постройку времени византийского владычества [33, р. 483]. Предполагается, что Боянская церковь была построена на территории крепости Боянос (или Батиль), которая упоминается византийским хронистом Иоанном Скилицей и писателем Кекавменом в середине XI в.<sup>13</sup> Греческие исследователи Веленис и Фустерис предположили, что изначально здесь появился совсем небольшой храм, сложенный в технике равнослойной кладки из плинфы, вторично использованной из римских или ранневизантийских построек<sup>14</sup>. По мнению исследователей, от этого слоя сохранились нижние части здания со специфической артикуляцией лопатками продольных фасадов, расчлененных на равные по ширине прясла. Был предложен весьма оригинальный вариант реконструкции в виде миниатюрного октогона [3]. Такая реконструкция представляется интересной, но небеспорной. Вероятно, строительство этой маленькой церкви действительно

<sup>8</sup> Подробно историографию с полным списком литературы см: [7].

<sup>9</sup> Архитектурное обновление в самой Сердикe сведется к незначительным ремонтам ранневизантийских построек, собора Св. Софии и ротонды Св. Георгия, около сер. XI в. В последней появляется новый слой росписи, близкий стилистическому кругу мастеров Св. Софии Охридской [42].

<sup>10</sup> Грабар А. Боянская църква. — София: Държ. печатница, 1924. — С. 7–15.

<sup>11</sup> Миятев Кр. Декоративната система на българските стенописе // Сборник В.Н. Златарски. — София, 1925. — С. 136; [9, с. 41; 11, с. 11–16; 2, с. 43–44].

<sup>12</sup> Иванова В. Стари църква и манастири в българските земи // Гласник Народног Музея. — София, 1926. — С. 441; [25, с. 38–47].

<sup>13</sup> Пенкова Б. Боянская во имя Святителя Николая. Архиепископа Мирликийского, церковь // Православная энциклопедия. — Т. 6. — С. 128–130.

<sup>14</sup> Досева И. Сполиите в Боянската черква: строителен материал или реликви // Проблеми на изкуството. — Т. 1. — 2007. — С. 17–12.

осуществлялось в два очень близких по времени этапа, т.к. характер использования спойной плинфы принципиально не меняется. Возможно, в процессе строительства имело место изменение первоначального замысла и смена мастеров, поскольку кладка в верхних частях от середины четверика становится более небрежной. Определённо удалось установить, что строительство храма было закончено уже ко второй половине XII в., когда его расписали византийские мастера, оставившие греческие надписи на фресках [24]. Масштаб постройки и её архитектурные параметры свидетельствуют об отсутствии в это время в регионе опыта крупного строительства.

Ещё одна постройка, находящаяся в 70 км западнее Софии, также должна быть рассмотрена в контексте церковного строительства эпохи византийского владычества. Церковь Св. Иоанна Богослова Земенского монастыря (Илл. 159), ранее отнесённая исследователями к XIV в.<sup>15</sup>, после обнаружения фрагментов настенной живописи, датируемой ок. середины XI в., попадает в интересующую нас эпоху [12, с. 15–22; 33, с. 483–485]. Крестовокупольный квадратный в плане храм (9×9 м)<sup>16</sup> сложен из блоков тёсаного камня с минимальным вкраплением вторично использованного кирпича, в основном, в декоративных обводках архивольтов фасадных ниш. Цельность композиции здания, помимо кубического объёма, подчеркнута отсутствием нартекса и тремя полуциркульными апсидами, плавно выступающими за пределы восточного фасада. Цилиндрический вытянутый барабан с двумя рядами чередующихся окон и ниш венчает стройный силуэт храма. Эта редкая особенность находит аналогии в близких по времени памятниках, таких как церковь Иоанна Предтечи в Несебре (кон. X в.) [33, р. 332], тоже четырёхстолпный крестовокупольный храм без нартекса с полукруглыми апсидами и длинным цилиндрическим барабаном, прорезанным окнами и увенчанным «ожерельем» из маленьких нишек. Есть и другой пример — Панагия тон Халкеон в Салониках (1028) [6; 40, с. 83], где два ряда крупных одинарных окон барабана и глубокие полуциркульные ниши западных глав по конфигурации близки церкви в Земене. Однако в случае с Земенским храмом, подлинность крупных одинарных ниш с кирпичной обводкой в верхнем регистре барабана с уверенностью не подтверждается. Фасады земенского храма обнаруживают следы множественных ремонтов, в результате которых угловые компартименты вместе с боковыми апсидами оказались повышены и объединены общим карнизом [12; 9, с. 193 (прим. 2)]. Отсутствие фрескового слоя росписи выше окон нижнего ряда внутри барабана свидетельствует о существенных вычинках или полной перестройке его верха.

В Земенской церкви четыре квадратные в сечении столба делят пространство наоса и алтаря на девять близких по размеру ячеек, что создает особую регулярность плана, стремящегося к квадрату (Рис. 2а). Такая конфигурация храма появляется на Балканах в X в., но достаточно редко. Чаще встречаются варианты храмов вписанного креста, для которых характерны прямоугольные очертания четверика с подобным трёхнефному разделением интерьера и продольно ориентированными цилиндрическими сводами угловых ячеек. Четыре массивных прямоугольных в сечении столба, усиливающие продольную ориентированность пространства, несут своды. Эти столбы отделяют бо-

<sup>15</sup> Millet G. L'ancien art serbe: Les églises. — Paris: E. de Boccard, 1919. — С. 122; [21, с. 168]; Вместе с тем, Н. Мавродинов замечал, что архитектурная программа в Земене больше соответствует XI – началу XII в., нежели памятникам XIV в. [10, с. 15–18; 9, с. 80–81].

<sup>16</sup> Hristova-Trifonova M. Zemen Monastery. — Sofia: Borina, 2003. — P. 5.

ковые компартименты от центрального, обычно значительно более широкого подкупольного квадрата [33, р. 328] (церкви в Водоче близ Струмицы — все три фазы с кон. X — до кон. XI в. [18], Св. Иоанна Богослова в Несебре кон. X в. [21, с. 106–107]).

В артикуляции фасадов в Земене используется композиция из трёх глухих профилированных арок, с повышенной центральной. Внешний абрис арок выложен исключительно из камней, тогда как внутренние архивольты оказываются полосатыми с чередованием камня и сдвоенных кирпичей. Примечательно, что контуры арок на западном, наиболее декорированном фасаде имеют тонкие обводки плинфой, отделяющие арку от стены. Такой приём получил широкое распространение ещё в постройках доэладской школы, где в кладке доминирует камень (церкви в Гавролимни, Пешкопи и др.) [46, с. 74–85]. Продолжается эта традиция и в памятниках Охридской архиепископии в XI в. (Дреново, ок. сер. XI в.) [17; 32; 33, р. 400–401]. На центральной апсиде Софии Охридской арки одинарных окон имеют двойную плинфяную обводку. Кирпичные окантовки обрамляют даже каменные архивольты окон приделов верхнего яруса на восточном фасаде.

Близкой по времени аналогией Земенской церкви с квадратным планом и квадратными столбами является храм Св. Германа на Преспе (кон. X в.) [30; 33, р. 332–333] (Рис. 26). Однако в сравнении с земенским, преспанский храм меньше, с гладкими фасадами, значительно проще исполнен. Области северо-западной Македонии, где находится церковь Св. Германа, непосредственно соседствуют с Эпиром, где такой тип храма с квадратным планом и квадратными опорами в X в. уже хорошо известен [47].

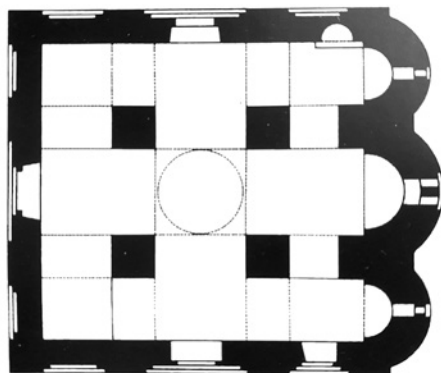


Рис. 2а. Церковь Св. Иоанна Богослова в Земене. Сер. XI в. Болгария. План. Воспроизводится по: Чурчич С. (2010) [33, р. 484]

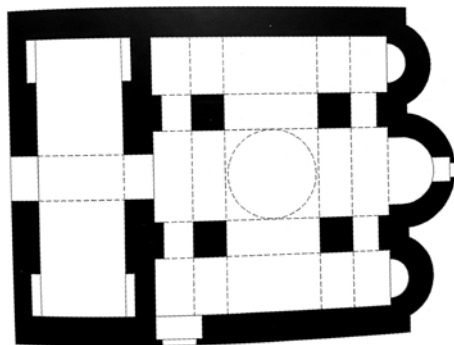


Рис. 2б. Церковь Св. Германа на Преспе, кон. X — нач. XI в. Греция. План. Воспроизводится по: Чурчич С. (2010) [33, р. 333]

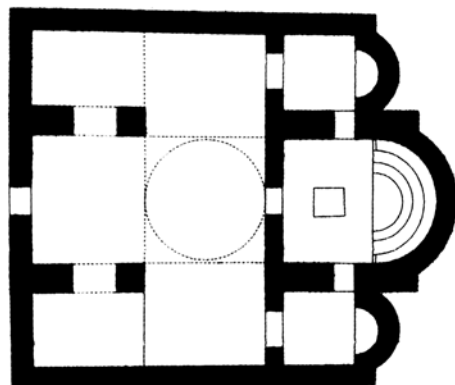


Рис. 2в. Церковь Богородицы в Пешкопи в Сипёрме, втор. пол. X в. Албания. План. Воспроизводится по: Чурчич С. (2010) [33, р. 329]

Важным эпирским примером, с точки зрения генезиса квадратного плана и программы декорации фасадов, является построенная ещё при Первом Болгарском царстве в X в. епископия Дрополиса (совр. — церковь Богородицы в Пешкопи в Сипёрме, Албания) [46, с. 189]. Большой храм с квадратным планом и равномерным распределением зон в интерьере (Рис. 2в), с неглубоким выносом полуциркульных апсид и высоким цилиндрическим барабаном находит параллели в церкви Земенского монастыря. При сопоставлении храмов в Пешкопи и Земене выявляются и другие сходные черты. Обе церкви сложены из камня с минимальным хаотичным включением кирпича в кладку, что характерно для доэлладского зодчества Эпира [46, с. 199–213]. Плинфа также встречается в виде тонких обводок на барабанах, в обрамлении архивольтов, соединении окон и ниш. Близкое сходство имеет и редкий мотив пояска барабана, в этих храмах он выложен двойными нитями из плинфы. В Пешкопи восточный, а в Земене западный фасад декорированы кирпичными крестами, получившими широкое распространение в греческих памятниках, особенно западных областей. Также три креста на центральной апсиде Софии Охридской появляются вместе с кладкой, включающей блоки грубого известняка, и каменными архивольтами над окнами. Вероятно, мастера из западных областей Греции принимали участие в возведении этих частей Софии.

На центральной апсиде Земена сохранились следы подлинной розовой обмазки, распространённой в XI в. [34]. Здесь находим штукатурку с имитацией ровной каменной кладки с нанесёнными красным пигментом орнаментами, напоминающими буквы «Ж», «К» и др. (Рис. 3а). Такая декоративная кладка в X–XI вв. встречается во множестве памятников касторийского региона [49]. Интересно, что похожие «буквы» обнаруживаются и в кладке стен церкви Успения в Лабово (Аргирокастро, Албания, втор. четв. XI в.) [46, с. 86–92, 194–196, 201; 39; 41] (Рис. 3б). Это ещё один пример храма с квадратным планом без нартекса, с тремя полукружиями апсид<sup>17</sup> и вытянутым цилиндрическим барабаном, напоминающими Земен. Типология церкви в Лабово, крестовокупольного храма с обходом, отли-



Рис. 3а. Следы штукатурки с имитацией кладки на восточном фасаде церкви Св. Иоанна Богослова в Земене, сер. XI в. Болгария. Фото: С.В. Мальцева, 2022



Рис. 3б. Кладка восточного фасада церкви Успения Богородицы в Лабово, сер. XI в. Албания. Фото: С.В. Мальцева, 2020

<sup>17</sup> От древних апсид в Лабово остались основания, выявляющие первоначальный контур. Кладка верхних частей апсид появилась в результате более позднего ремонта.





Рис. 3в. Штукатурка восточного фасада с имитацией кладки Большой базилики в Бутринте. Албания. Фото: С.В. Мальцева, 2020

чается от Земена, однако очертания квадратного плана, форма барабана и сходство некоторых элементов декора сближают эти постройки. Штукатурная роспись на апсиде Земенской церкви как будто имитирует такую декоративную кладку с мотивами наподобие букв, как в касторийских храмах и в Лабово. В возведении и декорировании этого выдающегося архитектурного проекта, в значительной степени воспроизводящего типологию и интерьерные композиции Софии Солунской [47; 17], по всей видимости, принимали участие касторийские мастера, отправленные сюда из Охрида, где были активно задействованы на крупных архиепископских заказах [6; 41]. Как показано в недавнем исследовании А. В. Захаровой, раскрытый на хорах Успенской церкви в Лабово фресковый Деисус датируется около середины XI в. [5; 39]. Такая датировка оказывается близка живописи первого слоя в Земене [12, с. 15–22; 33, р. 483–485]. Развитие не только керамопластического декора, обильно покрывающего алтарные части, стены и барабаны храмов этого времени, но и имитация такого декора изобразительными средствами по штукатурке с процарапыванием орнаментов (квадратов, ромбов, зигзагов) также известна на Ионическом побережье, в большой базилике Бутринта [33, р. 309–310]. На обновленных в X в. частях древней апсиды находим изображённый орнаментальный набор, похожий на элементы керамического декора касторийских церквей и фасадов в Лабово, в том числе, плитки с характерными процарапанными крест на крест по диагонали линиями (Рис. 3в)<sup>18</sup>. Возможно, следы зигзагов, слабо заметных на фасадах в Земене, являлись вариантом похожей росписи [12, с. 9].

В Земенской церкви есть ещё одна деталь, которая может указывать на её связь с мастерами западных греческих областей прибрежных регионов. В процессе ремонта храма на восточном прясле южной стены был устроен дополнительный проход в дья-

<sup>18</sup> *Hristova-Trifonova M. Zemen Monastery. P. 5.*



Рис. 4. Фрагмент алтарной преграды церкви Св. Иоанна Богослова в Земене. Сер. XI в. Болгария. Фото: С.В. Мальцева, 2022

конник. В пороге этого проёма заложен фрагмент мраморной плиты с рельефным орнаментом в виде плетенки из пальметок (Рис. 4). Мотив пальметты получает повсеместное распространение, но стилистика земенского рельефа, как кажется, больше похожа на резьбу в районах Ионического и Адриатического побережий. Ближайшую аналогию находим в церкви Панагии Тримиту (втор. пол. X в.) [46, il. 18] (Рис. 5). Вероятно, в Земенском храме этот фрагмент также является частью несохранившейся алтарной преграды и был вторично использован при устройстве проема южного пастофория.

Вероятно, Земенский храм является одним из проектов, осуществлённых по благословению Охридской архиепископии, где были задействованы строительные артели, хорошо знакомые с традициями зодчества западногреческих областей и такими особенностями как техника кладки из камня с произвольным добавлением незначительного количества плинфы под обмазку, квадратный план с квадратными

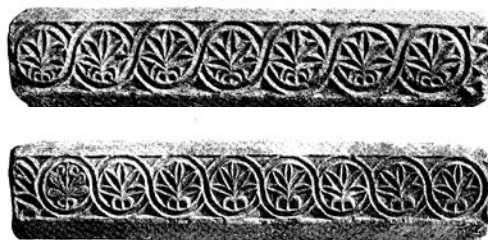


Рис. 5. Фрагменты алтарной преграды церкви Панагии Тримиту. Втор. пол. X в. Греция. Воспроизводится по: Вокотопулос П. (1992) [46, il. 18]

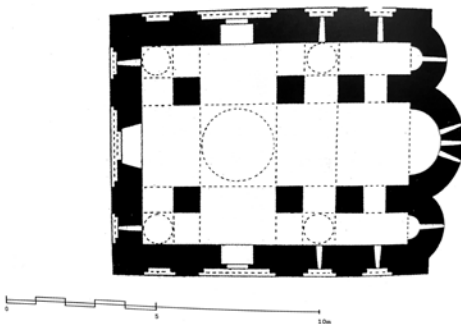


Рис. 6. Церковь Св. Георгия (Св. Николая) в Колуше. Кон. XI в. Болгария. План. Воспроизводится по: Чурчич С. (2010) [33, р. 412]

опорами, сочетание плавно выступающих полуциркульных апсид и цилиндрических барабанов, кирпичные декоративные элементы в виде крестов на фасадах и напоминающих буквы мотивов, каменная орнаментальная резьба. В продолжение традиций архитектуры западных греческих областей X в., Земенский храм, вероятно, возведенный ближе к середине XI в., можно отнести к младшему поколению построек с квадратным планом, значительно более стройными пропорциями и конструктивной артикуляцией фасадов, использующей слепые уступчатые арки для ясного отражения внутренней структуры храма вовне. С другой стороны, если оформление барабана крупными одинарными нишами во втором ярусе были в первоначальном замысле, то они явно воспроизводят особенности барабана возведенной незадолго до Земена Панагии тон Халкеон (1028), которая оказалась во многих отношениях ключевым памятником Салоник для XI в.

По мере укрепления в регионе фемы Болгария, византийцы возвращаются в свои старые города, в том числе и в Ульпию Пауталию (средневековый Велбужд), основанную и процветавшую еще в римское время благодаря своему положению на перекрестке дорог из Сердики в Салоники, другая дорога связывала этот город с Филиппополем (Пловдив)<sup>19</sup>. Уже в ранневизантийское время город развивается вокруг крепости, всякий раз восстанавливается при разорениях и функционирует до конца VI в.

Церковь, известную сегодня с посвящением Св. Георгию, в Колуше близ Кюстендила (Пауталия) (Илл. 160)<sup>20</sup>, отличают архитектурные новшества, ранее не встречавшиеся в рассматриваемом регионе. Ктитор и обстоятельства возведения церкви неизвестны, ранее исследователи её датировали X–XIII вв.<sup>21</sup>. Иконография росписи, с крупным образом Св. Николая Мирликийского в рост на северном предалтарном столпе, позволяет предположить изначальное посвящение церкви этому святому [20]. Достаточно хорошо сохранились фрески с греческими надписями, которые Л. Мавродинова датировала началом XII в. (между 1105 г. и 1114 г.) [13, с. 12–13]. При последней реставрации церкви, завершившейся в 2004 г., в алтаре были обнаружены небольшие фрагменты более раннего слоя живописи, что дало основание реставраторам отнести время постройки церкви к X–XI вв. [14, с. 19]. Л. Мавродинова считает, что храм был возведён в правление византийского императора Романа IV Диогена (1067–1071) [13, с. 14]. Чурчич датировал церковь в Колуше XII веком, предполагая здесь работу константинопольских мастеров [33, р. 412–413].

Церковь в Колуше в своих архитектурных формах сочетает продолжение линии, близкой Земенскому монастырю, идущей из Охрида и Эпира, но обнаруживает и ряд особенностей, совсем не похожих на произведения мастеров, работавших в XI в. в Охридской архиепископии.

К чертам, которые сближают Колушу со старыми традициями XI в., в частности,

<sup>19</sup> Кацарова В. Пауталия и найната територия I–VI век. — София: Фабер, 2005. — 327 с.; Попова Д. Градоустройствени архетипове през I–III век на Пауталия, Сердика, Филиппопол и Августа Траяна // Международна юбилейна научно-приложна конференция УАСГ. — София: УАСГ, 2012. — Т. 1. — С. 51–56.

<sup>20</sup> Грабар А. Няколко средновековни паметници на Западна България // Годишник на Народния музей. — 1922. — № 3 (1921). — С. 293–295; Ивановъ Й. Съверна Македония: исторически издирвания. — София, 1906. — С. 261–262; [2, с. 35; 33, р. 412–413].

<sup>21</sup> В ранних работах, посвященных этому памятнику, А. Грабар датировал Колушу широко — XII–XIII веком. См.: Грабар А. Няколко средновековни паметници... С. 295.



Рис. 7. Церковь Св. Георгия (Св. Николая) в Колуше. Болгария. Тимпан южного фасада. Фото 1985 г. Воспроизводится по: Ангелов С. Акценти от културната история от Кюстендил и Кюстендилско // Известия на исторически музей – Кюстендил. 2019. Вып. XX. С. 285. Обр. 5

с Земеном, нужно отнести общую типологию вписанного креста с квадратными опорами без нартекса (7×11 м) (Рис. 6), сохранение композиции из трёх полукруглых апсид, свойственных X–XI вв., артикуляцию фасадов глухими двухступчатыми арками, декор из кирпичных крестов и зигзагов «бегунца», который в данном случае дополняется керамическими вставками в виде «точек». На фотографии, фиксирующей состояние памятника до реставрации, эти особенности присутствуют и подтверждают оригинальность декора [20, с. 5] (Рис. 7)<sup>22</sup>.

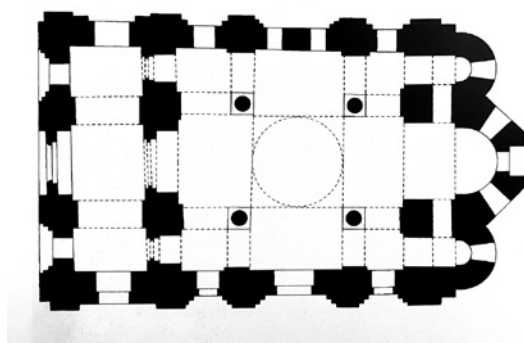


Рис. 8. Панагия тон Халкеон в Салониках, 1028 г. План. Воспроизводится по: С. Чурчич (2010) [33; р. 370]

<sup>22</sup> Ангелов С. Акценти от културната история от Кюстендил и Кюстендилско // Известия на исторически музей – Кюстендил. — 2019. — Вып. XX. — С. 285.

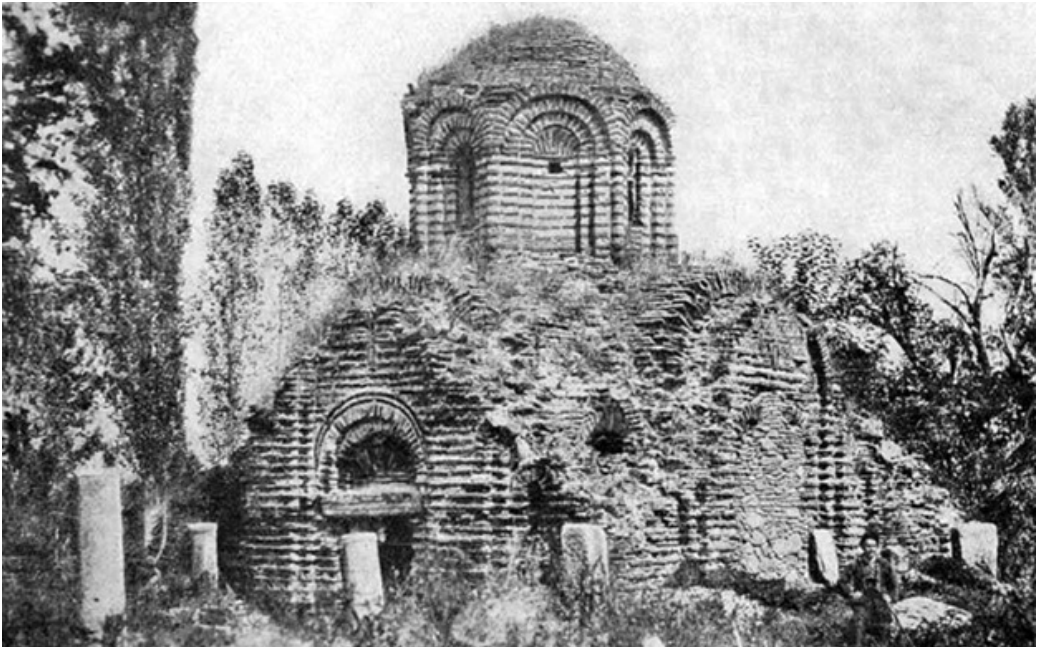


Рис. 9. Церковь Св. Георгия (Св. Николая) в Колуше. Кон. XI в. Болгария. Фото 1878 г.  
Воспроизводится по: Митов Я. (2016) [20, с. 5]

Интересно, что в Колуше, как и в Земене обводки архивольфов окон и ниш встречаются только на западном фасаде.

Что касается новаций, которых не было в XI в. в этом регионе, отметим технику кладки полностью из спойной ранневизантийской плинфы со скрытым рядом, за исключением булыжников цоколя; гранёный барабан с полуколонками на углах, несущими накладную аркаду над профилированными окнами и нишами в каждой грани, с импостами в пятах арок; глубокую уступчатую профилировку окон и арочных ниш на фасадах; двоянный выступающий зубчатый поребрик, обтекающий все композиционные элементы здания; необычное тройное алтарное окно, как будто набранное из трех одинарных, как это бывает на гранёных апсидах. Важным новым элементом, восходящим к столичной архитектуре, становится появление вимы, за счёт чего план приобретает более вытянутую, чем квадрат, форму. При этом сохраняются квадратные столпы, боковые нефы становятся узкими, а их угловые ячейки завершаются купольными сводами — ещё один новый элемент для зодчества северных балканских провинций. В интерьере появляются карнизы в основании барабана, сводов рукавов креста и на столпах в уровне малых арок, что также находит параллели в памятниках, ориентированных на столичное зодчество.

Чурчич предположил участие константинопольских мастеров в возведении церкви Св. Николая [33, р. 412–413]. Нам не близка такая точка зрения, т.к. в архитектурном образе храма мало чисто константинопольских черт, а отдельные детали (такие как наличие вимы и карнизов, скрытый ряд, кладка арочных элементов без обводки кирпичом и др.), к этому времени уже встречаются не только в Константинополе, но и в других

регионах. Ближайший художественный центр, к которому из Колуши ведёт проложенная ещё в римское время дорога, — это Салоники. Сведения о строительстве в XI–XII вв. в этом крупном городе, находящемся в орбите Константинополя, скудны. Тем более значимым с точки зрения истории архитектуры становится возведение здесь церкви Богородицы тон Халкеон (1028) (Рис. 8) [36; 40; 43, с. 51–52], которая является примером оригинальной творческой переработки солунским мастером идей, восходящих к разным источникам в Константинополе, на Афоне и в самих Салониках [40].

Практически всё новое, что находится в Колуше, включая композицию алтарной части с вимой и композицию окон центральной апсиды, наличие купольных сводов в угловых компартаментах, технику кладки и своеобразное оформление фасадов, уже присутствуют в большом салоницком храме. В архитектурном замысле Колуши отчётливо виден исходный импульс новаций Панагии тон Халкеон, которые оказались здесь упрощены и переосмыслены. К этому источнику может восходить оформление барабана накладной аркадой на колонках и композиции боковых фасадов, расчленённых плоскими нишами с двухступчатой профилировкой, центральная из которых выделена большей высотой и шириной и прорезана парами окон.

Ещё одним косвенным свидетельством прямого обращения к архитектурным формам Панагии тон Халкеон может быть наличие ложных щипцов над тимпанами рукавов креста. Однако современные щипцы Колуши — результат грубой реставрации, нарушившей возможные пропорции этих элементов. На старой дореставрационной фотографии (кон. XIX в.), опубликованной Мавродиновым [9] (Рис. 9), видно, что ни один из щипцов не сохранился, однако складывается впечатление, что с южной стороны тимпана западного фасада есть фрагмент вертикально поднимающейся под углом кладки. Качество снимка не позволяет удостовериться в наличии веских оснований для такой реконструкции. Однако значительное сходство других особенностей архитектуры Колуши и Панагии тон Халкеон, а также популярность похожих подвышений закомар (Сапарева Баня, Нерези, Куршумлия) в других памятниках XI–XII в., позволяет предполагать возможность существования ложного треугольного фронтона и в Колуше.

В этом же Кюстендилском районе, в 60 км к востоку от Колуши, находится совсем небольшая церковь Св. Николая в Сапаревой Бане [33, р. 403–404] (Илл. 161). Ктитор храма неизвестен. Также, как и Колуша, этот храм строится в римском и ранневизантийском городе Германия, сохранявшем привлекательность во все времена благодаря термальным источникам. Вероятно, заказчиком церкви Св. Николая был кто-то из византийской военной аристократии. В болгарской историографии предлагают широкую датировку памятника XII–XIII веком [21, с. 190; 29, с. 104]. Чурчич рассматривал его в одном ряду с Куршумлией, без уточнения датировки. Храм компактного типа с квадратным планом и широким куполом, построенный в технике скрытого ряда,

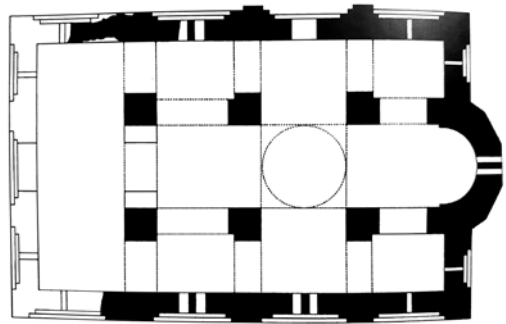


Рис. 10. План церкви Св. Димитрия в Паталенице. Кон. XI в. Болгария. План. Воспроизводится по: Чурчич С. (2010) [33; р. 484]

действительно вызывает некоторые ассоциации с церковью Св. Николая в Куршумлии (Топлица), возведенной в 50–60-е годы XII в. [33, р. 403–404] (Илл. 162). Однако сравнительный анализ этих двух памятников показывает, что сходство между ними на этом заканчивается. За исключением типологии, архитектурная программа Сапаревой Бани находит ближайšie аналогии в Колуше. Здесь так же отсутствует нартекс, имеется одна круглая апсида и такие же объёмные, как в Колуше, профилировки на фасадах, значительно отличающиеся от уплощённых элементов Куршумлии. Сочная аркатура барабана на колонках с импостами в сочетании с чередованием узких окон и глубоких ниш в два уступа, полностью отвечает морфологии Колуши и совсем не похожа на большие окна барабанов Куршумлии. Композиция из двух одинарных окошек, вписанных в тимпаны центральных прясел боковых фасадов Колуши, воспроизводится в Сапаревой Бани в другом масштабе и превращается здесь в оригинальную композицию из слепых сдвоенных арок с уступами и повисающей над ними третьей, не выходящей из плоскости стены. Ложные треугольные щипцы, сохранившиеся в Сапаревой Бани, поднимаются над закомарами всех четырёх фасадов, видимо, повторяя такую же композицию в Колуше. Все элементы фасадов Сапаревой Бани, так же как в кюстендилской церкви, подчёркнуты двойным поребриком. Даже камни цоколя в основании нижних рядов плинфяной кладки полностью повторяют такую же особенность в Колуше. В Сапаревой Бани арочные элементы окон и ниш выполнены из плинфы с тонким швом, в отличие от кладки стен с толстыми швами скрытого ряда, — точно так, как в Колуше. И наконец, так же, как в Колуше, только арка тимпана западного фасада имеет характерную плинфяную обводку, тогда как другие выполнены по образцу Панагии тон Халкеон в Салониках. Полагаем, что церковь Св. Николая в Колуше и церковь в Сапаревой Бани с таким же посвящением можно считать произведениями одной строительной артели. Следовательно, время возведения этих двух храмов ограничивается датой появления салоникинского образца — 1028 г. — и временем появления первого слоя росписей, обнаруженных реставраторами в апсиде церкви в Колуше, т.е. до первой половины XII в., когда в интерьере появляется второй слой фресок.

Полагаем, что эти две очень близкие по архитектурному решению церкви, различающиеся типологией и размером, являются производными от салоникинской традиции, ориентированной на церковь Панагии тон Халкеон. Далее архитектурная программа Колуши и типология Сапаревой Бани, удобная для строительства небольших храмов с куполом, станут в Западной Болгарии образцами для местных артелей. Основные параметры крестовокупольного храма компактного типа будут сохранены, а морфология упрощена. Так, широкий двенадцатигранный барабан Сапаревой Бани в церкви Св. Федора Стратилата в Бобошево (Илл. 163) превращается в цилиндрический со значительным сокращением диаметра и вытягиванием пропорций. При этом на круглый барабан переносятся уступчатые пилястры гранёного, которые были в церкви Св. Николая в Сапаревой Бани, что говорит о вариативности и провинциальности такого продолжения архитектурной традиции. К технике со скрытым рядом, сохраняемой в сводчатых элементах, добавится много необработанного камня. Примером таких более простых по технике построек являются, названная выше церковь в Бобошево, широко датированная в болгарской историографии от первой четверти XI до XIV в.<sup>23</sup>, и

<sup>23</sup> Миков В. Църквата «Св.Тодор» // Известия на Археологическия Институт. — 1928–1929. — Вып. V. — С. 33; [21, с. 190; 23, с. 101].

находящаяся ближе к Колуше безымянная руинированная церковь в селе Мырводол [29; с. 107–108], повторяющая план Сапаревой Бани и декор Колуши в виде зигзагов из плинфы в верхнем регистре фасадной ниши. Таким образом, салоникская традиция, воспринятая в этих областях после возведения Панагии тон Халкеон, найдет продолжение в упрощённой интерпретации местными артелями мастеров.

В конце XI–XII в. происходит укрепление византийской власти и освоение возвращённых балканских территорий, появляются влиятельные заказчики из числа столичного духовенства и управляющей аристократии, обладающие значительными возможностями и прочными связями в Константинополе. Так, заняв епископский престол Струмицы (Тивериополь), владыка Мануил (кон. XI в.), ранее подвизавшийся недалеко от Константинополя в обители Св. Авксентия возле Халкидона (Вифиния), строит небольшой, но столичного круга памятник — монастырь Богородицы Елеусы в Велюсе (1080) [19; 33, р. 406; 38]. Кафоликон представляет собой тетраконх с куполом на высоком восьмигранном барабане и южным приделом, повторяющим типологию основного храма (Илл. 164). С запада к храму примыкает купольный нартекс. Здание почти целиком построено из кирпича в технике скрытого ряда, которая не встречалась ранее в этом регионе [37]. Снаружи стены оштукатурены, расписаны имитацией кладки и богато артикулированы профилированными слепыми аркадами и нишами. Таким образом на территории, включённые в состав Охридской архиепископии, начинают проникать константинопольские новации. Происходит это как напрямую, через привлечение мастеров столичного происхождения, как в случае с Велюсой, так и опосредованно через другие крупные художественные центры, Салоники и Афон, которые особенно в XI в. оказались восприимчивы к столичным традициям, интерпретируя их в региональном ключе [8; 43].

С Афоном связан один из крупных проектов за весь период византийского владычества в феме Болгария — возведение Петрицонского монастыря (Бачковский монастырь) (ок. 1083) [33, р. 393]. Заказчиком был приближенный к византийскому императору военачальник, севаст и великий domestik Запада Григорий Бакуриани<sup>24</sup>. Получив обширные владения на Балканах, на северных окраинах Охридской архиепископии, вблизи византийской крепости Петрицос (Асенова крепость), он строит свой монастырь с кафоликоном, посвящённым Успению Богородицы, в формах большого триконха афонского типа [33, р. 393]. Этому ктитору, рождённому в Эрзрумском ущелье в Таокларджетии и долгое время защищавшему Ани, триконхи армянской и грузинской традиции были хорошо известны. Являясь попечителем грузинских обителей на Святой Земле и на Святой Горе, Григорий Бакуриани в том числе поддерживал и грузинский Ивирон, который в XI в. достиг своего расцвета и вел активное строительство. Вряд ли можно сомневаться, что прообразом для несохранившегося Бачковского храма являлись триконхи афонской традиции, возможно, именно Ивирон [48]. От конца XI в. в древней Петрицонской обители сохранилась только двухэтажная костница, находящаяся на крутом склоне за пределами монастырских стен [4; 35]. Здание с одноплощадным пространством на каждом этаже (внизу находилась костница, на втором ярусе храм) сложено на столичный манер с чередованием крупных блоков камня и шести рядов тонкой плинфы, создавая эффект полосатых фасадов. Интерес вызыва-

<sup>24</sup> Силогава В. И. Григорий Пакуриан // Православная энциклопедия. — М., 2006. — Т. XII. — С. 728–729.



ет специфическая равномерная артикуляция стен глухими арками с профилем в виде объёмного валика из кирпича и камня, что пока не находит аналогий в архитектуре Константинополя и Афона (Илл. 165).

О том, что афонская традиция оказывала непосредственное влияние на архитектуру рассматриваемого региона, свидетельствует и план кафоликона монастыря Крджали [33, р. 334], возведённого на основаниях более древнего храма уже при византийском владычестве в XI в. Монастырь также относился к Охридской архиепископии, а его основание связывают с неизвестным владыкой, чьё погребение было обнаружено в руинированном кафоликоне<sup>25</sup>.

XI столетие для афонской архитектуры — время расцвета и активного строительства. Афонские памятники достигают высокого уровня, воспринимая константинопольские черты и формируя строительные кадры на Балканах.

В Болгарии в конце XI–XII в. местные мастера могли повышать свою квалификацию, принимая участие в крупных проектах именитых заказчиков и потом воплощать обретенный опыт уже без участия сторонних мастеров. Возможно, именно так обстояло дело при возведении церкви Св. Димитрия в Паталенице (Рис. 10, Илл. 166). Достаточно крупный для этого региона крестовокупольный храм вписанного креста на столбах типологически продолжает линию, известную в X–XI вв. Артикуляция фасадов глухими арками также напоминает Земен. Однако морфология памятника и техника кладки заметно отличаются. Гранёный барабан без колонок на гранях, с крупными одинарными полуциркульными окнами сложен исключительно из плинфы с толстым швом раствора, в технике скрытого ряда, однако его пропорции свидетельствуют скорее о работе местных мастеров. С восточной стороны церкви выступает одна большая трапециевидная апсида, фланкированная высокими двухступчатými нишами. Полосатые архивольты ниш и глухих арок фасадов выложены чередованием камня и кирпича, что отчасти напоминает декор Земенской церкви. Штукатурка с имитацией кладки, хорошо сохранившаяся на апсиде, аналогична земенской, но здесь отсутствуют следы орнаментации красной охрой. Примечательна высокого качества нарядная техника кладки из рядов ровно положенной плинфы с тонкими швами, чередующихся с рядами камней разного формата, аккуратно утопленных в растворе. Такая кладка выглядит достаточно регулярной и, как кажется, интерпретирует константинопольскую полосатую кладку с чередованием камня и рядов плинфы. Особенно это заметно на сохранившихся Г-образных опорных столпах в интерьере. Возможно, полосатую кладку местные строители видели в Бачково и постарались упорядочить привычный нерегулярный *опус микстум*, распространённый в балканских провинциях. В целом архитектура храма значительно искажена ремонтами и, в отсутствие близких аналогий, недостаточно информативна. Поэтому в вопросе о времени строительства церкви приходится полагаться на датирование живописи и известие о заказчике храма. В церкви Паталеницы найдена мраморная плита с греческой надписью, в которой сообщается, что храм построил в 1090–1091 гг. Григорий Куркуас, протоспафарий и дук Филиппополя [31, с. 148], где находилась одна из крупнейших митрополий Охридской

<sup>25</sup> Овчаров Н., Хаджиева Д. Средневековият манастир в гр. Кърджали, център на епископията Ахридос: (XI–XIV в.). — София: Изд. на БАН, 1992. — 139 с.; Овчаров Н., Коджаманова Д., Чокоев Ив. Митрополитска гробница в църквата «Св. Йоан Продром» в Кърджали // Минало. — София: Юрук. — 1999. — Кн. 2. — С. 5–16; [22].

архиепископии. Для настенных росписей храма предлагались широкие датировки X–XIII вв.<sup>26</sup> Однако взвешенный анализ позволяет остановиться на кон. XI – нач. XII в. [28, с. 203–205], что хорошо согласуется с архитектурой и найденным историческим свидетельством.

О продолжении сложившейся в это время архитектурной традиции свидетельствует недавно раскрытый болгарскими реставраторами храм Св. Архангела Михаила в Риле. Сохранившаяся на востоке апсида и части северного фасада имеют сходство с композицией церкви в Паталенице, где характерные ниши пастофориев, фланкирующие центральную апсиду, заменяют полукруглые выступы боковых. Преемственность видна и в технике кладки с порядовым чередованием камня и плинфы со штукатурной обмазкой<sup>27</sup>.

Таким образом, в период возвращения византийской власти в регионы к северу от Охрида, крупного строительства в них не наблюдается. Сначала, около сер. XI в., импульс церковного строительства проникает в эти области по инициативе Охридской архиепископии. Храмы строятся, вероятно, с привлечением мастеров из северо-западной Македонии, Северного Эпира и других соседних греческих областей, что позволяют предполагать некоторые архитектурные особенности церкви в Земене. В самых отдаленных регионах задействуют местные строительные кадры и продолжают использовать хорошо известный в этот период тип храма с обходом, восходящий к Софии Салоникской и востребованный теперь, в том числе, по причине конструктивной практичности (Старая Павлица). С другой стороны, северные окраины Охридской архиепископии уже в середине – второй половине XI в. испытывают прямое влияние Салоник, о чем свидетельствует церковь в Колуше. Салоники этого времени оказываются тем художественным центром, где столичные тенденции утверждаются и смешиваются с афонскими [8; 26; 27; 40]. В конце XI в. столичные влияния приходят на север Балканского полуострова и из Афонских монастырей напрямую (Бачково, Крджали). Возведение здесь в середине – второй половине XI в. храмов, тесно связанных с архитектурной практикой Салоник и Афона, способствуют развитию местных традиций, интерпретирующих формы этих образцов (Сапарева Баня, Бобошево, Паталеница и др.).

## Литература

1. *Атанасов Г.* От епископия към самостойна патриаршия на Първото Българско царство в Дръстър (Силистра). Историята на патриаршеския комплекс. — София: Уникарт ЕООД, 2017. — 143 с.
2. *Бичев М.* Архитектура Болгарии с самых древних времен до конца XIX века. — София: Изд-во лит-ры на ин. яз., 1961. — 82 с.
3. *Веленис Г.* Средновековните градежни фази на боянската църква // Боянската църква между Истока и Запада в изкуството на християнска Европа. — София: Национален исторически музей. — 2011. — С. 162–177.

<sup>26</sup> XI веком датируют роспись Паталеницы А. Божков (*Божков Ат.* Нова страница от историята на българското Средновековие // Изкуство. — 1975. — № 1. — С. 19–25; *Он же.* Търновската средновековна художествена школа. — София, 1985. — С. 62–66) и П. Попов (*Попов П.* За техниката на стенописите в черквата «Свети Димитър» в село Паталеница // ДРИ: Балкани. Русь. — СПб., 1995. — С. 163–181); к XIII в. относит эту роспись Л. Мавродинова (*Мавродинова Л.Н.* Стената живопис в България до края на XIV век. — София: Академично издателство Марин Дринов, 1995. — С. 52–53).

<sup>27</sup> Подробнее об итогах реставрации памятника см.: URL: <https://www.citiesfund.bg/?cid=6&projectId=34> (дата обращения: 21.09.23).

4. Геров Г. П. О фресках XII и XIV веков в Бачковской церкви-костнице // Искусство византийского мира. Индивидуальность в художественном творчестве: сб. статей в честь Ольги Сигизмундовны Поповой / Ред.-сост. А. В. Захарова, О. В. Овчарова, И. А. Орецкая. — М.: ГИИ. — 2021. — С. 72–95.
5. Захарова А. В. О недавно раскрытой фреске с Деисусом в церкви Успения Богородицы в Лавово // Вестник сектора Древнерусского искусства. Журнал по истории древнерусского искусства. — 2020. — № 2. — С. 33–45.
6. Захарова А. В., Мальцева С. В. Художественные традиции и церковно-политическая идеология в искусстве Македонии в эпоху создания Охридской архиепископии // Византийский Временник. — Т. 106. — 2022. — С. 174–199.
7. Кандий О. Архитектура цркве Стара Павлица // Саопштења. — 2016. — Т. XLVIII. — С. 273–274.
8. Каптас М. Архитектурный «идиолект» Фессалоники в средне- и поздневизантийские периоды: сходства и различия с Константинополем // Византий и Византия: провинциализм столицы и столичность провинции / Под ред. А. Ю. Виноградова и С. А. Иванова. — СПб.: Алетейя, 2020. — С. 133–137.
9. Мавродинов Н. Еднокорабната и кръстовидната църква по българските земи до края на XIV век. — София, 1931. — 105 с.
10. Мавродинов Н. Старобългарското изкуство: Изкуството на Първото българско царство. — София: Наука и изкуство, 1959. — 312 с.
11. Мавродинов Н. Боянската църква. — София: Български художник, 1972. — 118 с.
12. Мавродинова Л. Земенската църква. История, архитектура, живопис. — София: Български художник, 1980. — 216 с.
13. Мавродинова Л. Още за средновековната църква в Колуша – Кюстендил (Ктитори, светец-покровител и дата на сградата и на първите два стенописни слоя) // Известия на Исторически музей – Кюстендил. — 2007. — Вып. 14. — С. 11–18.
14. Мазакова А. Прочуване, реставрация и експониране на средновековните стенописи в църквата «Св. Георги» – Колуша, Кюстендил // Известия на Исторически музей – Кюстендил. — 2007. — Вып. 14. — С. 19–31.
15. Мальцева С. В. Монастырская архитектура эпохи святых Наума и Климента Охридских в контексте храмового зодчества Первого Болгарского царства и архитектурных традиций византийских провинций IX–XI веков // Актуальные проблемы теории и истории искусства: сб. науч. статей. Вып. 10 / Под ред. А. В. Захаровой, С. В. Мальцевой, Е. Ю. Станюкович-Денисовой. — МГУ имени М. В. Ломоносова / СПб.: НП-Принт, 2020. — С. 809–828.
16. Мальцева С. В., Фрезе А. А. Базилики XI–XII веков в Македонии // Византийский временник. — 2021. — Т. 105. — С. 179–203.
17. Мальцева С. В.; Фрезе А. А. Строительство в Северной Македонии в период возвращения под византийское владычество // Актуальные проблемы теории и истории искусства: сб. науч. статей. Вып. 11 / Под ред. А. В. Захаровой, С. В. Мальцевой, Е. Ю. Станюкович-Денисовой. — СПб.: Изд-во СПбГУ, 2021. — С. 422–436.
18. Мильковик-Пепек П. Комплексот цркви во Водоча. — Скопје: Републички завод за заштита на спомениците на културата, 1975. — 72 с.
19. Мильковик-Пепек П. Велјуса. Манастир Св. Богородица Милостива во селото Велјуса крај Струмица. — Скопје: РО Факултет за филозофско-историски науки на Универзитет «Кирил и Методиј», 1981. — 315 с.
20. Митов Я. Средновековната църква «Св. Георги» в Кюстендил. — Кюстендил: Фабер, 2016. — 27 с.
21. Миятев Кр. Архитектурата в средновековна България. — София: Изд. на БАН, 1965. — 252 с.
22. Овчаров Н. Ранният католикон от IX–X в. на манастира «Св. Йоан Продром» в Кърджали и неговата монументална декорация // Археология. — 2001. — Вып. 3–4. — С. 25–37.
23. Панайотова Д. Църквата Св.Тодор при Бобошево // Известия на Института за образователни изкуства. — 1964. — Вып. VII. — С. 101–139.
24. Пенкова Б. О системе декорации фресок XII в. в Боянской церкви // Древнерусское искусство: Русь и страны византийского мира XII век. — СПб., 2002. — С. 49–56.
25. Стойков Г. Архитектурни проблеми на Боянската църква. — София: Изд. на БАН, 1965. — 151 с.
26. Фрезе А. А. Галереи и приделы в архитектуре Фессалоник в VIII–XII веках. Основные вопросы

- изучения // Актуальные проблемы теории и истории искусства: сб. науч. статей. Вып. 12 / Под ред. А. В. Захаровой, С. В. Мальцевой, Е. Ю. Станюкович-Денисовой. — СПб.: Изд-во СПбГУ, 2022. — С. 77–91. DOI: 10.18688/aa2212-01-04
27. Фрезе А. А. Приделы и галереи в церковной архитектуре Македонии VIII–XIV веков // Актуальные проблемы теории и истории искусства: сб. науч. статей. Вып. 13 / Под ред. А. В. Захаровой, С. В. Мальцевой, Е. Ю. Станюкович-Денисовой. — МГУ имени М. В. Ломоносова / СПб.: НП-Принт, 2023. — С. 253–269. DOI: 10.18688/aa2313-2-20
  28. Царевская Т. Ю. Новые данные о первоначальной росписи Георгиевского собора Юрьева монастыря в Великом Новгороде // Искусство Христианского мира. — 2016. — Вып. 13. — С. 195–207.
  29. Чанева-Дечевска Н. Църковната архитектура на Първата Българска държава. — София: Изд. на БАН, 1984. — 247 с.
  30. Чилинзирова А. Църквата «Свети Герман» до Преспанското езеро. — Берлин, 2001. — 360 с.
  31. Этингоф О. Э. Забытые киевские фрески конца XI в. // Вестник РГГУ: Литературоведение. Языкознание. Культурология. — 2019. — № 1. — С. 140–154.
  32. Ćipran B. St. Sophia. The Cathedral Church of the Ohrid Archbishopric. A Chronology of the Architecture. — Skopje: Ss. Cyril and Methodius University, 1996. — 147 p.
  33. Ćurčić S. Architecture in the Balkans from Diocletian to Süleyman the Magnificent (ca. 300 – ca. 1550). — London; New Haven: Yale University Press, 2010. — 914 p.
  34. Mamaloukos S. Treatment of the Facades with Inscribed and Painted Architectural Forms and Decorative Features in Mid Byzantine Architecture // Архитектура Византии и Древней Руси IX–XII веков: материалы международного семинара: 17–21 ноября 2009 года. — СПб.: Изд-во Гос. Эрмитажа, 2010. — С. 74–88.
  35. Oretskaia I. On the Style of the Bachkovo Ossuary Frescoes // Зорпаф. — 2018. — Т. 42. — С. 37–54.
  36. Paissidou M. The Church “Panagia ton Chalkeon” in Thessaloniki: A Different Approach of a Monastic Institution and Its Founder // Siris. Studi e ricerche della Scuola di specializzazione in beni archeologici di Matera. — 2015. — Vol. 15. — P. 121–133.
  37. Vocotopoulos P. L. The Concealed Course Technique: Further Examples and Few Remarks // JÖB. — 1979. — Bd 28. — S. 247–260.
  38. Zakharova A. The Murals in the Church of the Virgin Eleousa in Veljusa and Byzantine Painting of the Second Half of the Eleventh Century // Зорпаф. — 2020. — Т. 44. — С. 37–57. DOI: 10.2298/ZOG2044037Z
  39. Zakharova A. V. Some Observations on the Church of the Dormition in Labovo (Albania) and Its Murals // Δελτίον της Χριστιανικής Αρχαιολογικής Εταιρείας. — 2020. — Т. 41. — Σ. 157–172.
  40. Zakharova A. Once Again on the Originality of the Byzantine Architecture of the 11<sup>th</sup> Century: The Church of Panagia Chalkeon in Thessaloniki // Δελτίον της Χριστιανικής Αρχαιολογικής Εταιρείας. — 2022. — Т. 43. — Σ. 81–92.
  41. Zakharova A. On the 10<sup>th</sup>–11<sup>th</sup> century Churches in Kastoria and Related Buildings: The Problems of Attribution and Dating // Niš and Byzantium. — 2023. — Vol. 21. — P. 159–176.
  42. Zakharova A. The First-Layer Frescoes in the Dome of the Rotunda of Saint George in Sofia // Zograf (в печати)
  43. Βελένης Γ. Η αρχιτεκτονική σχολή της Μακεδονίας κατά την μέση και ύστερη βυζαντινή περίοδο. — Σύναξη. — 1997. — τευχ. 63. — σ. 49–60.
  44. Βελένης Γ. Μεσοβυζαντινή ναοδομία στη Θεσσαλονίκη. — Αθήνα, 2003. — Σ. 79–94.
  45. Βελένης Γ. Η χρονολόγηση του ναού της Αγίας Σοφίας Θεσσαλονίκης μέσα από τα επιγραφικά δεδομένα // Θεσσαλονικέων Πόλις. — 2004. — 13. — Σ. 78–81.
  46. Βοκοτόπουλος Π. Λ. Η εκκλησιαστική αρχιτεκτονική εις την Δυτικήν Σπερειάν Ελλάδα και την Ήπειρον. Από του τέλους του 7ου μέχρι του τέλους του 10ου αιώνας. — Θεσσαλονίκη, 1992. — 253 σ.
  47. Καραγιάννη Φ. Επισκοπικοί ναοί της μέσης βυζαντινής περιόδου. Το παράδειγμα της Μακεδονίας (Διδακτορική διατριβή). — Θεσσαλονίκη, 2006. — 338 σ.
  48. Μαμαλούκας Στ. Ζητήματα σχεδιασμού στη βυζαντινή αρχιτεκτονική // Δελτίον της Χριστιανικής Αρχαιολογικής Εταιρείας. — 2003. — Τ. 4/24. — Σ. 119–128.
  49. Μουτσόπουλος Ν. Εκκλησίες της Καστοριάς, 9ος–11ος αιώνας. — Θεσσαλονίκη, 1992. — 564 σ.
  50. Μουτσόπουλος Ν. Η βασιλική του Αγίου Αχιλλείου στην Πρέσπα. — Θεσσαλονίκη: Παρατηρητής, 1999. — 360 σ.

**Название статьи.** Архитектура северных окраин Охридской архиепископии в XI веке

**Сведения об авторе.** Мальцева, Светлана Владиславовна — кандидат искусствоведения, доцент. Санкт-Петербургский государственный университет, Университетская наб., д. 7/9, Санкт-Петербург, Российская Федерация, 199034. Старший научный сотрудник. Филиал ФГБУ «ЦНИИП Минстроя России» Научно-исследовательский институт теории и истории архитектуры и градостроительства (НИИТИАГ), пр. Вернадского д. 29, Москва, Российская Федерация, 119331; s.maltseva@spbu.ru; SPIN-код: 3703-7034; ORCID: 0000-0002-6172-8578

**Аннотация.** Статья посвящена архитектурной истории северных территорий Охридской архиепископии от времени её основания (1019), когда после победы над Первым Болгарским царством на Балканы возвращается византийская власть, и до начала XII в., когда византийское строительство в этих областях становится менее интенсивным, а столичные влияния уступают место региональным направлениям, развивающимся в русле архитектурных решений, интерпретирующих образцы XI в.

Уже при первых охридских архиепископах (Иоанн Дебарский (1018-1037), Лев Охридский (1037-1056)) разворачивается строительство в разных епархиях Балканского полуострова, поновляются старые епископские кафедры, возводятся новые храмы, основываются монастыри. Главным заказчиком со стороны церкви является Охрид, центром административного управления византийской фемы «Болгария», территорий, возвращенных византийцами на Балканах, станет Скопье. Широкая география обновления и связанное с ним строительство в удаленных от Охрида областях приведет к консолидации мастеров из разных регионов, что будет способствовать разнообразию в храмовом зодчестве творческих замыслов и архитектурных приемов. Если в центральных и южных епархиях Охридской архиепископии основные вехи архитектурной истории удастся проследить, то в северных в большинстве случаев имена заказчиков неизвестны, датировки неточны, при этом качество построек часто оказывается высоким. Мы попытаемся уточнить картину церковного строительства к северу от Охрида (Болгария и Сербия) в XI в., основываясь на архитектурных особенностях сохранившихся памятников.

**Ключевые слова:** Охридская архиепископия, средневизантийская архитектура, Болгария, Сербия, крестовокупольная церковь

**Title.** Architecture of the Northern Outskirts of the Ohrid Archdiocese in the 11<sup>th</sup> Century<sup>28</sup>

**Authors.** Maltseva, Svetlana V. — Ph. D., associate professor. Saint Petersburg State University. Universitetskaia nab., 7/9, 199034 St. Petersburg, Russian Federation; senior researcher. Scientific Research Institute of Theory and History of Architecture and Urban Planning, branch of the Central Institute for Research and Design of the Ministry of Construction and Housing and Communal Services of the Russian Federation, Vernadskogo pr., 29, 119331 Moscow, Russian Federation; s.maltseva@spbu.ru; SPIN-code: 3703-7034; ORCID: 0000-0002-6172-8578

**Abstract.** The article is devoted to the history of the architecture of the northern territories

<sup>28</sup> This research was funded by the Russian Scientific Fund, project no. 20-18-00294-П “Artistic Traditions and Ecclesiastic-Political Ideology in the Medieval Architecture and Art of the Balkans. Macedonian question.”

of the Ohrid Archbishopric from the time of its foundation (1019), which saw the return of Byzantine power to the Balkans after the victory over the First Bulgarian Empire, to the beginning of the 12<sup>th</sup> century, when Byzantine building activities in these areas became less intensive while the metropolitan influences gave way to regional trends, which developed within the framework of architectural solutions interpreting the 11<sup>th</sup>-century samples.

Under the first archbishops of Ohrid (John of Debar (1018–1037), Leo of Ohrid (1037–1056)), the construction project began in the different dioceses of the Balkan peninsula, old episcopal cathedrals were renovated, new churches and monasteries were founded. On the part of the Church, the main client was Ohrid, and the administrative center of the Byzantine theme 'Bulgaria', the territories returned by the Byzantine in the Balkans, was in Skopje. The wide geography of the renovations and construction in the regions distant from Ohrid lead to the consolidation of the craftsmen from different regions, which would contribute to the diversity of creative ideas and architectural techniques in church building. While in the central and southern dioceses of the Ohrid Archdiocese, the main milestones of the history of architecture are traceable, in the northern dioceses, the names of clients are usually unknown and the dating is inaccurate, although the quality of the buildings often appears to be excellent. This paper aims to clarify the details of church construction to the north of Ohrid (Bulgaria and Serbia) in the 11<sup>th</sup> century, basing on the architectural peculiarities of the preserved monuments.

**Keywords:** Archbishopric of Ohrid, Middle Byzantine architecture, Bulgaria, Serbia, cross-in-square church

## References

- Atanasov G. *Ot episkopia kam samostoyna patriarshia na Parvoto Balgvrsko tsarstvo v Drastar (Silistra). Istoriyata na patriarsheskia kompleks (From Episcopate to an Autonomus Patriarchate of the First Bulgarian Empire in Drustar (Silistra))*. Sofia, Unikart EOOD Publ., 2017. 143 p.
- Bichev M. *Arkhitektura Bolgarii s samykh drevnikh vremen do kontsa XIX veka (Architecture of Bulgaria from the Ancient Times to the End of the 19<sup>th</sup> Century)*. Sofia, Literature on foreign languages Publ., 1961. 82 p. (in Russian).
- Chaneva-Dechevska N. *Tsürkovnata arkhitektura na Pürvata bülgarska düzhava (Church Architecture of the First Bulgarian State)*. Sofia, BAS Publ., 1984. 248 p. (in Bulgarian).
- Chilingirov A. *Tsarkvata "Sveti German" do Prespanskoto ezero (The Church of St. Herman near the Lake Prespa)*. Berlin, 2001. 360 p. (in Bulgarian).
- Čurčić S. *Architecture in the Balkans from Diocletian to Süleyman the Magnificent (ca. 300 – ca. 1550)*. London; New Haven, Yale University Press Publ., 2010. 914 p.
- Freze A. A. Ambulatories and Chapels in the Churches of Macedonia in the 8<sup>th</sup>–14<sup>th</sup> Century. Zakharova A.; Maltseva S.; Staniukovich-Denisova E. (eds). *Actual Problems of Theory and History of Art: Collection of Articles, vol. 13*. Moscow, Lomonosov Moscow State University; St. Petersburg, NP-Print Publ., 2023, pp. 253–269. DOI: 10.18688/aa2313-2-20 (in Russian).
- Freze A. A. Ambulatories of the St. Sophia Cathedral in Thessaloniki. *Seminarium Bulkinianum, V: K 85-letiiu so dnia rozhdeniia V.A. Bulkina (Seminarium Bulkinianum, V: To the 85<sup>th</sup> Anniversary of V.A. Bulkin)*. St. Petersburg, SPbGUPTD Publ., 2022, pp. 7–18 (in Russian).
- Gerov G. P. On the Frescoes of the 12<sup>th</sup> and 14<sup>th</sup> Centuries in the Bachkovo Ossuary-Church. Zakharova A.; Ovcharova O.; Oretskaia I. (eds). *Iskusstvo vizantiiskogo mira. Individual' nost' v khudozhestvennom tvorchestve: Sb. statei v chest' O. S. Popovoï (Art of the Byzantine World. Individuality in the Artwork: Collection of Articles in Honor of O. S. Popova)*. Moscow, State Institute of Art Studies Publ., 2021, pp. 72–95 (in Russian).
- Etingof O. E. The Forgotten Frescoes of the End of the 11<sup>th</sup> Century from Kiev. *RGGU Bulletin. Series: Literary Theory. Linguistics. Cultural Studies*, 2019, no. 1, pp. 140–154 (in Russian).
- Kandić O. Architecture of the Church of Stara Pavlica. *Saopštenja (Communications)*, 2016, vol. 48, pp. 273–274 (in Serbian).

Kappas M. The Architectural Idiom of Thessaloniki during the Middle and Late Byzantine Periods: Similarities and Differences from Constantinople. *Vizantii i Vizantiia: provintsializm stolitsy i stolichnost' provintsi* (Byzantium and Byzantium: The Provincialism of the Center and the Centrality of the Provinces). St. Petersburg, Aleteia Publ., 2020, pp. 127–153 (in Russian).

Karagiannē F. *Episkopikoi naoi tēs mesēs byzantinēs periodou. To paradeigma tēs Makedonias (Bishopric Cathedrals in the Middle Byzantine Period. Macedonian Examples)*. Ph.D. Diss. Thessaloniki, 2006. 338 p. (in Greek).

Maltseva S. V. Monastic Architecture of the Circle of Saints Naum and Clement of Ohrid in the Context of the Church Architecture of the First Bulgarian Kingdom and the Architectural Traditions of the Byzantine Provinces of the 9<sup>th</sup>–11<sup>th</sup> Centuries. Zakharova A. V.; Maltseva S. V.; Staniukovich-Denisova E. Iu. (eds.). *Actual Problems of Theory and History of Art: Collection of Articles, vol. 10*. Lomonosov Moscow State University; St. Petersburg, NP-Print Publ., 2020, pp. 809–828 DOI: 10.18688/aa200-7-75 (in Russian).

Maltseva S. V.; Freze A. A. Architecture of the Northern Macedonia after Reinstallation of the Byzantine Rule. Zakharova A. V.; Maltseva S. V.; Staniukovich-Denisova E. Iu. (eds.). *Actual Problems of Theory and History of Art: Collection of Articles, vol. 11*. St. Petersburg, St. Petersburg University Press Publ., 2021, pp. 422–436. DOI: 10.18688/aa2111-04-33 (in Russian).

Maltseva S. V.; Freze A. A. Basilicas of the Eleventh and Twelfth Centuries in Macedonia. *Vizantiiskii Vremennik*, 2021, vol. 105, pp. 179–203 (in Russian).

Mamaloukos S. Treatment of the Facades with Inscribed and Painted Architectural Forms and Decorative Features in mid Byzantine Architecture. *Transactions of the State Hermitage*, vol. 53, 2010, pp. 74–88.

Mavrodinov N. P. *Ednokorabnata i krüstovidnata tsürkva po bülgarskitye zemi do kraya na XIV v. (The Single-Nave and Cruciform Church in Bulgarian Lands before the End of the 14<sup>th</sup> Century)*. Sofia, Dürzhavna pečatnitsa Publ., 1931. 188 p. (in Bulgarian).

Mavrodinov N. *Starobülgarskoto izkustvo: Izkustvoto na Pürvoto bülgarsko tsarstvo (The Old Bulgarian Art: The Art of the First Bulgarian Kingdom)*. Sofia, Nauka i izkustvo Publ., 1959. 312 p. (in Bulgarian).

Mavrodinov N. *Boyanskata tsarkva (Boyana Church)*. Sofia, Balgarski hudozhnik Publ., 1972. 118 p. (in Bulgarian).

Mavrodinova L. More on the Medieval Church in Kolusz – Kyustendil (Ktitors, the Patron Saint, the Dating of the Construction and the Dating of the Two First Layers of Painting). *Izvestia na Istoricheki muzey – Kyustendil (Proceedings of the Historical Museum of Kyustendil)*, 2007, 14, pp. 11–18 (in Bulgarian).

Mavrodinova L. *Zemenskata tsarkva (Zemen Church)*. Sofia, Balgarski hudozhnik Publ., 1980. 216 p. (in Bulgarian).

Mazakova A. Study, Restoration, and Exhibition of the Medieval Wall Painting in the Church of St. George in Kyustendil. *Izvestia na Istoricheski muzey – Kyustendil (Proceedings of the Historical Museum of Kyustendil)*, 2007, vol. 14, p. 19–31 (in Bulgarian).

Miljkovic-Peppek P. *Kompleksot crkvi vo Vodoča (Vodoča Church Complex)*. Skopje, Republički zavod za zaštita na spomenicite na kulturata Publ., 1975. 72 p. (in Macedonian).

Miljkovic-Peppek P. *Veljusa. Manastir Sv. Bogoroditsa Milostiva vo seloto Veljusa kraj Strumitsa (Veljusa. The Monastery of Theotokos Eleousa at Veljusa, Strumica)*. Skopje, RO Fakultet za filozofsko-istoriski nauki na Univerzitet “Kiril i Metodij” Publ., 1981. 315 p. (in Macedonian).

Mitov Ya. *Srednekovnata tsarkva “Sv. Georgi” v Kyustendil (Medieval Church of St. George in Kyustendil)*. Kyustendil, Faber Publ., 2016. 27 p. (in Bulgarian).

Miyatev Kr. *Arkhitekturatata v srednekovovna Bülgariya (Architecture in Medieval Bulgaria)*. Sofia, BAS Publ., 1965. 252 p. (in Bulgarian).

Moutsopoulos N. *Ekklesiēs tēs Kastorias. 9os–11os aiōnas (Churches of Kastoria. 9<sup>th</sup>–11<sup>th</sup> Centuries)*. Thessaloniki, Parathrētēs Publ., 1992. 564 p. (in Greek).

Moutsopoulos N. *Ē vasilikē tou Agiou Achilleiou stēn Prespa (The Basilica of St. Achilleus on Prespa Lake)*. Thessaloniki, Parathrētēs Publ., 1999. 360 p. (in Greek).

Oretskaia I. On the Style of the Bachkovo Ossuary Frescoes. *Zograf*, 2018, vol. 42, pp. 37–54.

Ovcharov N. Early catholicism of the 9<sup>th</sup>–10<sup>th</sup> Century of the Monastery of St. John Prodromos in Krdzhali. *Arheologia*, 2001, vol. 3–4, pp. 25–37 (in Bulgarian).

Paisidou M. The Church “Panagia ton Chalkeon” in Thessaloniki: A Different Approach of a Monastic Institution and Its Founder. *Siris. Studi e ricerche della Scuola di specializzazione in beni archeologici di Matera*, 2015, vol. 15, pp. 121–133.

Panayotova D. The Church of St. Todor near Boboshevo. *Izvestia na Instituta za izobrazitelni izkustva*

(*Notices of the Institute of Fine Arts*), vol. 7, 1964, pp. 101–139 (in Bulgarian).

Penkova B. On the System of Fresco Decoration of the 12<sup>th</sup> Century in the Boyana Church. *Drevnerusskoe iskusstvo: Rus' i strany vizantiiskogo mira XII vek (Old Russian Art: Russia and the Countries of the Byzantine World in the 12<sup>th</sup> Century)*. St. Petersburg, 2002, pp. 49–56 (in Russian).

Tsarevskaya T. New Data on the Original Painting of the St. George Cathedral of the Yuryev Monastery in Novgorod the Great. *Iskusstvo Khristianskogo mira (Art of the Christian World)*. Moscow, 2016, vol. 13, pp. 195–207 (in Russian).

Velenis G. *Srednovekovnite gradezhni fazi na boyanskata tsarkva. Boyanskata tsarkva mezhdu Istoka i Zapada v izkustvoto na hristiyanska Evropa (The Medieval Construction Phases of the Boyan Church. The Church of Boyana between East and West in the Art of Christian Europe)*. Sofia, Natsionalen istoricheski muzey Publ., 2011, pp. 162–177 (in Bulgarian).

Velenis G. *Mesobyzantinē naodomia stē Thessalonikē (Middle Byzantine Church Building in Thessaloniki)*. Athens, Akadēmia Athēnōn Publ., 2003 (in Greek).

Vocotopoulos P. L. The Concealed Course Technique: Further Examples and Few Remarks. *JÖB*, 1979, vol. 28, pp. 247–260.

Vokotopoulos P. *Ē ekklēsiastikē architektonikē eis tēn Dytikēn Sterean Ellada kai tēn Ēpeiron. Apo tou telous tou 7ou mechri tou telous tou 10ou aiōnos (Church Architecture in Western Greece and Epirus. From the Late 7th to the Late 10<sup>th</sup> Century)*. Thessalonikē, Kentro byzantinōn ereunōn Publ., 1992 (in Greek).

Zakharova A. V. Some Observations on the Church of the Dormition in Labovo (Albania) and Its Murals. *Deltion of Christian Archaeological Society*, 2020, vol. 41, pp. 157–172.

Zakharova A. The Murals in the Church of the Virgin Eleousa in Veljusa and Byzantine Painting of the Second Half of the Eleventh Century. *Zograf*, 2020, vol. 44, pp. 37–57.

Zakharova A. Once Again on the Originality of Byzantine Architecture in the 11<sup>th</sup> Century: The Church of Panagia Chalkeon in Thessaloniki. *Deltion of Christian Archaeological Society*, 2022, vol. 43, pp. 81–94.

Zakharova A. On the 10<sup>th</sup>–11<sup>th</sup> century Churches in Kastoria and Related Buildings: The Problems of Attribution and Dating. *Niš and Byzantium*, 2023, vol. 21, pp. 159–176.

Zakharova A. The First-Layer Frescoes in the Dome of the Rotunda of Saint George in Sofia. *Zograf* (in print)

Zakharova A.; Maltseva S. Artistic Traditions and Church Ideology in the Art of Macedonia at the Time of the Foundation of the Archbishopric of Ohrid. *Vizantiiskii vremennik*, 2022, vol. 106, pp. 174–199 (in Russian).





Илл. 157. Церковь в Старой Павлице. Втор. пол. XI в. Сербия. Фото: С.В. Мальцева, 2010



Илл. 158. Старая Боянская церковь. Втор. пол. XII в. Болгария. Фото: С.В. Мальцева, 2022



Илл. 159. Церковь Св. Иоанна Богослова в Земене. Ок. сер. XI в. Болгария. Фото: С.В. Мальцева, 2022



Илл. 160. Церковь Св. Георгия (Св. Николая) в Колуше. Втор. пол. XI в. Болгария. Фото: С.В. Мальцева, 2022



Илл. 161. Церковь Св. Николая в Сапаревой Бане.  
Втор. пол. XI в. Болгария. Фото: С.В. Мальцева, 2018



Илл. 162. Церковь Св. Николая в Куршумлии.  
Сер. XII в. Сербия. Фото: С.В. Мальцева, 2014



Илл. 163.  
Церковь Федора  
Стратилата  
в Бобошево.  
Кон. XI в. Болгария.  
Фото: С.В. Мальцева,  
2010



Илл. 164.  
Церковь Богородицы  
Елеусы в Велюсе.  
Кон. XI в. Республика  
Северная Македония.  
Фото: С.В. Мальцева,  
2021



Илл. 165.  
Костница в Бачково.  
Кон. XI в. Болгария.  
Фото: С.В. Мальцева,  
2022



Илл. 166.  
Церковь Св. Димитрия  
в Паталенице. Кон. XI в.  
Болгария.  
Фото: С.В. Мальцева,  
2018