

УДК: 747:725/728(470.23-25)

ББК: 85.113(2)

DOI: 10.18688/aa2212-05-30

В. С. Торбик

Новые конструкции в отделке интерьеров начала XX века: работы фабрики Мельцера для петербургских особняков В. С. Кочубея и Ф. Г. Бажанова

Промышленная революция, произошедшая в России на рубеже XIX и XX столетий, привела к появлению новых технологий, которые, в свою очередь, открыли большие возможности в совершенствовании конструкций элементов художественного оформления интерьеров. Однако при этом новом фабричном способе производства сохраняется достаточно большая доля ручного труда. При воплощении революционных идей в области организации формы и новых средств декорировки уникальность отделок интерьеров этого периода состоит и в том, что с одной стороны, в них присутствует точность машинной обработки, которой не достичь ручной обработкой, а с другой стороны, в отделках воплощена неповторимость ручных операций, проводимых при завершении работ. В настоящее время изучение этих новых конструктивных схем и технологий изготовления деталей из дерева приводит к необходимости пересмотра наших знаний об их роли в интерьере, а также расширяет наши представления о методах изготовления произведений из дерева в этот период. Деятельность мебельной фабрики Ф. Ф. Мельцера, ведущей в этой отрасли в начале XX в., пожалуй, ярче других характеризует те новации, которые появились в это время¹.

Отличительной чертой убранства интерьеров начала XX в. можно считать резкое увеличение количества элементов, выполненных из дерева с прозрачной или матовой отделкой. Это вызвано целым рядом причин. Главные из них — изменение взглядов на стилистику архитектурного убранства и технические возможности нового, фабричного способа производства, позволившие воплотить новые идеи в практику. Причем новизна взглядов выразилась не только в становлении нового стиля — модерна. Появление этого стиля отнюдь не означало тотальную смену художественного метода, реализуемого в ар-

¹ Только одно свидетельство о том, что предмет изготовлен на фабрике Мельцера, существенно поднимало его цену. В качестве примера можно привести письмо заказчицы мебели у Мельцера, которая продавала ранее заказанную мебель. Для того чтобы продать её по высокой цене ей требуется подтверждение Мельцера о том, что эта мебель изготовлена на его фабрике: «Любезный Федор Федорович, дело в том, что я вынуждена продать свою мебель и у меня уже есть на нее покупатель, но он требует удостоверение в том, что эта мебель работы Мельцера и только в том случае даст мне ту сумму, которую я прошу за нее». ЦГИА СПб. Ф. 1265. Оп. 1. Д. 77. Мебельная фабрика Мельцера. Переписка 1907 г. Л. 97.

хитектуре этого периода. Хотя модерн выражал новые, революционные художественные идеи передовой части общества, основная масса архитектурных сооружений и изделий художественной промышленности этого времени по-прежнему создавалась в формах исторических стилей².

Следует отметить, что художественный облик интерьеров, выполненных в формах исторических стилей, существенно отличается от стилистики интерьеров начального этапа эклектики. Развитие полиграфической промышленности, международные промышленные выставки, расширение торговли, появление училищ для подготовки мастеров в области проектирования и изготовления произведений декоративно-прикладного искусства способствовали углублению знаний о своеобразии каждого из стилей, который закладывался в основу интерпретации. Новое оборудование и технологии позволили в полной мере реализовывать задачи оформления интерьеров, как на новой фазе эклектики, так и формах нового стиля — модерна. Владельцы фабрик, оценив важность исходной информации для проектирования «в стилях», создают большие библиотеки, фототеки. Формируют собрания моделей конструктивных и декоративных деталей. Уровень художественных достоинств изделий во многом определило появление на фабрике архитектора. На мебельных фабриках возникают рисовальные мастерские для проектирования мебели, интерьеров и деревянных элементов их оформления. Фабрика не ограничивала свою деятельность только изготовлением мебели. Она принимала активное участие в проектировании и изготовлении по собственным проектам убранства весьма значительных в истории архитектуры интерьеров, таких как, например, интерьеры особняков В. С. Кочубея на Фурштатской ул. (1908–1910), В. Э. Брандта на ул. Куйбышева (1900–1910) и др. Проектный отдел фабрики Мельцера под названием «Архитектурно-строительный отдел», возглавлял талантливый архитектор Роберт Мельцер. По его проектам изготавливалась мебель и детали оформления интерьеров, как на заказ, так и для магазина.

Характерным примером создания проекта и его реализации служит комплекс интерьеров особняка князя В. С. Кочубея на Фурштатской улице. Сам особняк, как и его интерьеры, служат образцом стиля модерн. Художественный облик его фасада и интерьеров предельно лаконичен. В деталях оформления интерьеров практически отсутствует декор³. Их своеобразие основано, прежде всего, на выразительности пропорциональных отношений.

В создании архитектурного образа особняка использован характерный для модерна приём организации пространства вокруг центрального объема лестничной клетки на два этажа. Композиция оформления входной группы интерьеров открывается ещё на фасаде дубовым порталом с лопатками, овальными в сечении, на которые опирается фриз. Строгость оформления сказалась и в выборе материала. Для облицовки фасада

² Работы фабрики Мельцера, ведущего предприятия в области проектирования и изготовления произведений из дерева детально рассматриваются в исследованиях И. К. Богт [1; 2; 3; 4].

³ Точную формулу новой роли декора дает Е. И. Кириченко: «декор не есть обязательная принадлежность стиля модерн. Он может быть, а может и не быть — факт, немислимый в классицизме и эклектике, где декоративная форма или система форм (ордер, «стили») служит основным средством художественной выразительности» [9, с. 193].

выбрана белая глазурованная плитка. В интерьерах все деревянные элементы изготовлены из дуба или облицованы дубом. Вот как описан входной вестибюль в книге заказов фабрики: «Тамбур состоящий из 4х односторонних дверей с закладными рамами и мелкими делениями для стекол, пилястр, светового фонаря и карниза. 8 решёток в виде тройных скоб по рисунку. Вешалка двухсторонняя с изразцами»⁴.

Входную группу интерьеров открывает большой холл, по периметру стен которого установлены панели, облицованные дубом. Стеновые панели — обычный приём оформления интерьера. В период эклектики они были небольшой высоты, крепились к стене гвоздями, шляпки гвоздей прятали под калевками; панели окрашивали. В модерне пересмотру подлежит не только форма, но также материал и отделка каждой детали. Стеновые панели начинают делать высокими, более одного метра в высоту. Усложняется их карнизная часть. Над ней часто встраивают полочки на кронштейнах. Эти новые художественные идеи могли быть реализованы на новом технологическом оборудовании, которое позволило облицовывать большие плоскости простой древесины сосны более дорогими породами дерева с красивой текстурой⁵. Таким образом, естественная красота текстуры древесины становится частью художественного облика интерьера. То же технологическое оборудование позволило изготавливать щиты большого размера. На смену деталям мебели и интерьера из массива древесины пришёл переклейный щит, т. е. щит, переклеенный из трёх и более пластин древесины по принципу изготовления фанеры⁶ (Илл. 41, 42). Переклейка предполагает разное направление волокон тонких пластин дерева в щите. Таким образом, снимаются внутренние напряжения древесины, что обеспечивает формоустойчивость деталей, снижает риск их разрывов и короблений. За счет этого подлинные стеновые панели настолько хорошо сохранили форму и качество облицовки, что после реставрации подлинные панели производят впечатление изготовленных заново.

Принципиально новой является и система крепления облицовок к стене. Не только в холле, но и во всех интерьерах, на смену креплению на гвоздях приходит система крепления на вбитых в стену металлических ершах (Илл. 43, 44). Высота стеновых панелей в период модерна выше человеческого роста. Карнизная тяга, которая венчает панель, сверху, на уровне невидимом глазу, крепится на шурупы через шляпки ершей, вбитых в стену. Остальные элементы облицовки стены собираются в конструкцию на шпунтах и нагелях. Ни одно из креплений облицовки не просматривается на фасаде. Таким образом монолитность объёма не нарушают мелкие детали, которые были необходимы

⁴ ЦГИА СПб. Ф. 1265. Оп. 1. Д. 102. Книга заказов 1911 г., л. 41.

⁵ Наиболее полное описание технологии выполнения подобных работ приведено в фундаментальной работе М. А. Нетыксы «Отделка и украшение поверхности деревянных работ. Фанеровка. Инкрустация. Мозаика. Выжигание. Забрызгивание. Травление и пр.» [10].

⁶ На фабрике было организовано производство переклейных щитов разной толщины для их дальнейшего использования при выполнении конкретных заказов. Примером требований к конструкции деталей могут служить кондиции: «1) Дверные вязки т. е. рамки должны быть изготовлены из 3х толщин, причем, если употребляется в дело фанера, то она должна быть толщиной ок. ¼ дюйма, за исключением палисандрового дерева и карельской березы, толщина которых будет около ½ дюйма. 2) Дверные и вообще все филёнки, которые представляют одну гладкую поверхность, должны быть переклейные — не менее как в три слоя, а остальные могут быть изготовлены из цельного дерева». ЦГИА СПб. Ф. 1265. Оп. 1. Д. 21. Мебельная фабрика Мельцера. Книга заказов 1900 г., л. 84.

в облицовках эпохи эклектики, для того чтобы скрыть места креплений. Это позволило в полной мере воплотить идею чистой плоскости, как средства художественной выразительности нового стиля.

Единый приём облицовки стен панелями охватывает все интерьеры. На лестничной площадке первого этажа кроме стен, панелями облицованы и мощные пилоны основания арок. Сами арки, как и купол центрального объёма, построены по сложной неевклидовой геометрии. На просторную лестничную площадку второго этажа ведут две лестницы. Точную характеристику этой композиции дал Б. Кириков в книге «Архитектура петербургского модерна»: «Его сложное динамичное пространство с расходящимися маршами дубовых лестниц и широким внутренним балконом превращается во втором этаже в центральное ядро парадной зоны» [8, с. 174].

Помещения вдоль балкона второго этажа расположены анфиладой. В интерьере зала использована тонкая интерпретация отдельных декоративных элементов классицизма, или, как его тогда называли, стиля Людовика XVI.

Сопрягаемые элементы интерьеров — дверные проёмы, заполнение которых оформлено с каждой стороны в соответствии с отделкой интерьера. В конструкциях дверных полотен и наличников использованы принципиально новые приёмы. Дверное полотно рамно-филёчатой конструкции стали собирать из двух самостоятельных полотен. Каждое из них оформлялось в стиле того интерьера, в который оно обращено. В единое полотно они собираются без клея. На одном из полотен устанавливали крюки — костыли, на другом — ответные планки. Костыли, задвигаясь в отверстия ответных планок, давали такую плотность соединения двух полотен, что на кромке место их соприкосновения различить очень трудно (Илл. 45, 46). Подобная конструкция дверного полотна, собранного из двух полотен, оформленных в разных стилях, становится самой востребованной в интерьерах этого времени. Прозрачная отделка древесины, которая стала часто использоваться в интерьерах конца XIX — начала XX столетия, выявляла ее декоративные качества. Прозрачные, как блестящие, так и матовые покрытия не позволяли скрыть крепёжные детали на лицевой стороне детали. Поэтому была разработана система скрытых, невидимых глазу креплений. Дверные наличники собирались в конструкцию на фабрике. На объекте оставалось лишь навесить их на дверную коробку на костыли. Их навеска производилась по принципу соединения дверного полотна.

Новые средства производства позволили отказаться от разбивки дверного полотна на несколько филёнок. Например, вместо филёнок маленького размера на той стороне, которая обращена в кабинет князя (стиль модерн), установлена одна филёнка с наплавом в форме усеченного ромба. Другая сторона, выходящая в зал, оформленный в стиле Людовика XVI, сделана в соответствии с интерьером, традиционно, в принципах классицизма, она разбита на три филёнки и окрашена в цвет интерьера.

Анфиладу комнат второго этажа открывает кабинет князя. Его оформление повторяет оформление холла, лишь с той разницей, что в стеновые панели кабинета встроен шкаф. Вся группа входных интерьеров, включая площадки первого этажа, лестницы, балкон второго этажа и кабинет князя демонстрируют принципиально новую архитектурную модель стиля модерн. На этой стадии его эволюции подчеркнута исключены даже намеки на декоративные детали.

Следующий за кабинетом зал в стиле Людовика XVI лишь условно может считаться выполненным в формах этого стиля. В оформлении деталей его убранства присутствуют характерные детали и приёмы классицизма, однако они трактованы в новой архитектурной системе. Зал делит на две неравные части остеклённая перегородка, состоящая из четырёх дверных полотен и полуциркульной остеклённой фрамуги, декорированной резной композицией⁷. В этой перегородке с двумя дверными полотнами резные детали фрамуги — единственный элемент композиции, связанный с интерпретацией исторических аналогов. Сама перегородка является образцом принципиально нового отношения к пространству интерьера. Задвигание глухих и створных дверных полотен перегородки в стену позволяет использовать пространство зала как единое целое, а в выдвинутом состоянии она делит зал на две части. В полотнах использована характерная для модерна мелкая расстекловка фацетным стеклом.

Принципиально новая конструкция потолка, состоящего из вогнутых кессонов, декорирована лепными цветочными гирляндами низкого рельефа, но в той геометрии, которая характерна для модерна и не имеет никакого отношения к композиционным схемам организации декора в классицизме.

Следующий интерьер в анфиладе — столовая. Она имеет условное название «зал с камином». Он, так же, как и кабинет князя, оформлен приёмами модерна. Завышенные панели по периметру стен, облицованные дубом, разбиты на мелкие филёнки. Название интерьеру дал камин, занимающий доминирующее положение. Он установлен по принципу встроенной мебели, которую так любили архитекторы модерна. Камин, облицованный изразцовой плиткой зеленого цвета, фланкируют открытые тумбы. Подобного рода соединение в единую композицию разных по назначению элементов, в нашем случае, стеновой панели, двух тумб и камина, весьма характерно для интерьеров этого периода. Принципиально новое решение использовано в композиции кессонированного потолка. Вместо традиционного мерного шага потолочных балок они сдвинуты на края потолка, образуя свободное поле в центре, что в полной мере согласуется с концепцией модерна в организации пространства⁸.

В книге заказов фабрики этого же 1911 г. указаны работы по оформлению особняка, который занимает особое место в архитектурном наследии петербургского модерна. Это не просто особняк, а особняк, входящий в структуру дома. Он был построен по заказу Ф. Г. Бажанова архитектором П. Ф. Алёшиным в 1906–1909 гг. Оригинальность художественного образа интерьеров особняка Бажанова требует отдельного детального исследования. Каждый элемент этого, сложного в художественном оформлении интерьера, — образец интерпретации знакомых форм в стилистике модерна. Реализацию этих оригинальных и неожиданных художественных приёмов вели специалисты фабрики Мельцера. Буквально каждый элемент интерьера поражает совершенством

⁷ «Зало. Дверь четырехстворная задвижная в арку с фрамугою, импостом, резьбою с двух сторон на фрамуге, наличником, зеркальными стеклами и конструктивным передвижным прибором для задвижения». ЦГИА СПб. Ф. 1265. Оп. 1. Д. 102. Мебельная фабрика Мельцера. Инвентарная книга. 1901 г., л. 42.

⁸ Краткая характеристика этих интерьеров приведена в работах А. И. Долговой [6, с. 8] и О. Е. Дабига [5, с. 24].

художественных и технологических решений. Например, тамбур сознательно сделан узким, как лаз в пещеру, для того чтобы острее почувствовать объём и художественное убранство лестничной клетки с лестницей каррарского мрамора, арочными проемами галереи второго этажа и световым фонарем. Проход на лестницу предваряет холл, облицованный дубовым деревом с матовой отделкой.

Анфиладу второго этажа открывает приёмная. Идея использования русских мотивов в её оформлении могла возникнуть из пожеланий заказчика — человека набожного, живущего в соответствии с православным укладом; либо в выборе стиля сыграл свою роль его величество случай⁹. Использование русских мотивов в оформлении приёмной кардинально отличается от приёмов оформления интерьеров в неорусском стиле. Практически вся русская тема воплощена в камине Врубеля, который фланкируют стеновые панели, в опорные столбы которых врезаны керамические плитки с изображением цветка чертополоха¹⁰. Использование керамических вставок в опорных столбах стеновых панелей создает ансамбль крупного пятна керамического панно Врубеля и оформления стен¹¹.

В художественном решении этого интерьера, как, впрочем, и остальных, Алёшин стремится уйти от визуализации определённых стилистических признаков. А. И. Долгова в своей диссертации приводит очень важный документ, характеризующий кредо архитектора: «Алёшин стремился к тому, чтобы в оформлении, отделке и обстановке квартиры не было „ничего кричащего, но всё, рассчитанное на оценку не одного поколения людей”» [6, с. 142].

Смежный с приёмной интерьер гостиной красного дерева может вызвать лишь отдаленные ассоциации с формами классицизма. Новое прочтение пропорций каждого элемента, слагающего интерьер, сообщает ему совершенно оригинальный облик. Стеновые панели в соответствии с приёмами модерна вытянуты по вертикали. Выше, стена до карниза была обшита пластинами кожи, прибитыми гвоздями со шляпками, обтянутыми той же кожей. Плафон разбит на квадратные кессоны балками, облицованными красным деревом. В кессонах, вместо традиционных лепных, построенных по законам симметрии, деталей, вклеены листы анаглипты¹² (Илл. 47). На них, в достаточно вы-

⁹ История появления камина в особняке описана в диссертации Долговой: «История его такова. 8 июня 1909 г. О. О. Гельдвейн отправил Бажанову письмо: «Милостивый Государь, — писал он. — На днях закончен в наших мастерских монументальный камин по рисунку художника Врубеля, поэтому позволяем себе прислать Вам рисунок этого камина (...) и после обсуждения с уважаемым Павлом Федотовичем Алешиним, может быть, приобретете таковой для одной из многочисленных зал Вашей квартиры [10, с. 143].

¹⁰ Приёмная. «Отделка орехов. дерева матов. с выбивным матом на филёнках. Панель филёнчатая по стенам, с облицовкой оконных и дверных откосов, с двумя двухстворными дверями и наличниками, одна из дверей приспособлена для соединения с дверью кабинета, с резными мотивами на средних брусках и частью на фронтонах и оконной облицовке. Отделка плафона балками с кронштейнами и резьбой с боков и с низу кронштейнов и резною веревкою на балках. Карниз по стенам вокруг комнаты» ЦГИА СПб ф. 1265. Оп. 1. Д. 101. Мебельная фабрика Мельцера. Книга заказов. 1901 г., л. 37.

¹¹ Примеры использования керамических панно в убранстве интерьера приведены в книге О. Струговой «Мебель в русском интерьере конца XIX — начала XX веков» [11, с. 375].

¹² «У линкруста есть родственный материал, который носит название «анаглипта» (Anaglypta, от греч. ана — лепной, рельефный и греч. glypta — камя). Его изобрёл Томас Палмер, работавший на Фредерика Уолтона в качестве менеджера его салона продаж. Первоначальный состав анаглипты ба-

соком рельефе, оттеснён тот же что и на входных дверях ассиметричный орнамент с мотивом изогнутых стеблей и листьев мака¹³. Использование анаглипты ещё один пример реализации новых по характеру художественных решений новыми материалами и технологиями. Их применили и в оформлении заполнений дверных проёмов. В гостиной три проёма. Со стороны гостиной дверные полотна облицованы красным деревом. Вопреки всем нормам классицизма в полотне только одна филёнка, во весь размер полотна, в верхней части которой установлена квадратной формы резная композиция с изображением вазы.

В отделке интерьеров Ф. Г. Бажанова, как и в отделке интерьеров особняка В. С. Кочубея повсеместно используются облицовки и дверные полотна, выполненные из переклейных щитов, облицованных ценными породами дерева. Новая конструкции дверного полотна позволила отказаться от использования филёнок. Например, стороны дверных полотен, обращённые в коридор и Грушевую гостиную, облицованы грушевым деревом со стороны Грушевой гостиной и светлым дубом со стороны коридора (Илл. 48, 49). На плоскости дверных полотен, облицованных грушевым деревом только овальный медальон небольшого размера в верхней его части. На дверных полотнах светлого дуба в качестве декора — две узкие горизонтальные полосы геометрического орнамента, выполненные в технике маркетри и квадратной формы маленькая филёнка в верхней части полотна.

Использование новых технологий и художественных приёмов в деталях интерьера, выполненных из дерева, — лишь малая толика сложного многодельного и во многом революционного убранства интерьеров этого особняка. Для решения каждой художественной задачи подбирается соответствующий материал. Так сложные орнаментальные композиции мелкого, насыщенного рисунка дверных полотен со стороны Белого зала смежного с Грушевой гостиной выполнены в мастичной лепке. В убранстве интерьеров большой столовой, стены которой обшиты панелями светлого дуба, над панелями были помещены полотна богатырского фриза, написанного Рерихом. Использование новых технологий и новых художественных приёмов лишь малая толика сложного, многодельного и во многом революционного убранства интерьеров этого особняка.

Работы по отделке интерьеров особняков В. С. Кочубея и Ф. Г. Бажанова, произведённые фабрикой Мельцера, отчётливо характеризуют тенденции нового времени в приёмах художественного оформления интерьера. Черта времени состоит в том, что одновременно шел процесс формирования новых взглядов на стилистику произведений, и новых промышленных технологий. Слияние этих процессов позволило реализовать довольно смелые и неожиданные художественные идеи.

Одна из тенденций создания произведений в стиле модерн состоит в демонстрации естественных качеств материалов. Она противопоставляется подходу к использованию материалов в период эклектики, который состоял в имитации дешёвых пород дерева

зировался на хлопке и древесной массе, затем он изготавливался на бумажной основе. Материал получился более лёгким и гибким, чем линкруст» [12, с. 66–68].

¹³ Рельефное изображение аканта служит узнаваемой темой на разных элементах интерьера особняка. Впервые встречается на входных дверях, далее на облицовке оконных откосов в приёмной, в кессонах гостиной красного дерева, на дверных полотнах и полях кессонов потолка гостиной.

или иных простых материалов под дорогие, а также замене сложных техник отделки суррогатными приёмами. Принципиально новые крепёжные элементы, созданные в этот период, дали возможность избавиться от шпаклевок и подмазок на лицевых плоскостях элементов, составляющих убранство интерьера.

Использование новых материалов, таких как анаглипта, или материалов для матовых или блестящих прозрачных отделок; применение новых систем крепления деталей убранства привнесло четкость и даже некоторую графичность в оформление интерьера.

В художественном аспекте оформления интерьеров в начале XX в. в основном встречаются три основных направления. Первое из них это декларативное использование форм и декора нового стиля — модерна, второе — использование форм исторических стилей, и третье — композитное, то есть преломление декора стилей прошлого сквозь призму модерна. Именно к этой категории можно отнести убранство интерьеров особняков В. С. Кочубея и Ф. Г. Бажанова.

Литература

1. *Ботт И. К., Знаменов В. В.* Петербургские мебельные мастерские второй половины XIX — начала XX века // Петергоф. Из дворцовых коллекций: Альманах / Библиографический институт «Студия библиографика». — СПб., 1992. — С. 64–83.
2. *Ботт И. К.* Придворные поставщики Н. Ф. Свирский и Ф. Ф. Мельцер. Мебель для Александровского дворца // Александровский дворец. История. Владельцы. Коллекции: краткое содержание докладов IV Царскосельской научной конференции. — СПб.: [Б. и.], 1998. — С. 41–45.
3. *Ботт И. К., Канева М. И.* Русская мебель. История. Стили. Мастера. — СПб.: Искусство-СПб, 2003. — 512 с.
4. *Ботт И. К.* Царскосельская мебель Ф. Мельцера и Н. Свирского // Антиквариат. Предметы искусства и коллекционирования. — 2004. — № 4. — С. 20–26.
5. *Дабижка О. Е.* Поздний «стиль» особняков Р. Ф. Мельцера в Петербурге // 100 лет петербургскому модерну: Материалы научной конференции 30 сентября — 2 октября 1999 г. — СПб., 2000. — С. 66–71.
6. *Долгова А. И.* Интерьер петербургского модерна. Особняки и дома: Дис. канд. иск. СПб., 2014. 197 с., ил.
7. *Долгова А. И.* Модерн и исторические стили в интерьере петербургских особняков конца XIX — начала XX века // Актуальные проблемы теории и истории искусства: сб. науч. статей. Вып. 5 / Под ред. С. В. Мальцевой, Е. Ю. Станюкович-Денисовой, А. В. Захаровой. — СПб.: НП-Принт, 2015. — С. 636–645.
8. *Кириков Б.* Архитектура петербургского модерна. Особняки и доходные дома. — СПб.: Коло, 2008. — 576 с.
9. *Кириченко Е. И.* Русская архитектура 1830–1910-х годов. М.: Искусство. — 1982. — 399 с.
10. *Нетькса М. А.* Отделка и украшение поверхности деревянных работ. Фанеровка. Инкрустация. Мозаика. Выжигание. Забрызгивание. Травление и пр. и пр. — М.: К. Тихомиров, 1908. — 208 с.
11. *Стругова О.* Мебель в русском интерьере конца XIX — начала XX веков. — М.: Изд-во Руденцовых, 2005. — 444 с.
12. *Товарный словарь / Гл. ред. И. А. Пугачёв.* — М.: Гос. изд-во торговой литературы, 1958. — Т. V. — С. 66–68. — 588 с.

Название статьи. Новые конструкции в отделке интерьеров начала XX века: работы фабрики Мельцера для петербургских особняков В. С. Кочубея и Ф. Г. Бажанова

Сведения об авторе. Торбик, Владимир Сергеевич — кандидат искусствоведения, доцент, заведующий кафедрой реставрации. Санкт-Петербургский государственный университет, Университетская наб., д. 7–9, Санкт-Петербург, 199034. vtorbik@mail.ru ORCID: 0000-0001-9598-9656

Аннотация. Статья посвящена выявлению конструктивных и отчасти художественных особенностей деталей облицовки интерьеров начала XX в. Выявление новых черт в интерьерах ведется на основе анализа конструкций деталей их убранства, выполненных фабрикой Мельцера для особняков В. С. Кочубея и Ф. Бажанова. Исследование строится на основе натуральных исследований, а также анализе архивных документов, отражающих деятельность фабрики в начале XX в. Рассмотрены факторы влияния на характер форм и декора отделок этого периода. Рассматриваются конкретные изменения в технологии производства новым фабричным способом. Приводятся примеры применения новых технологий, основанных на использовании станков. Статья содержит примеры нового подхода к организации архитектурного пространства интерьера и его отделок. Можно констатировать, что на этом этапе довольно чётко сформулированы стилистические ориентиры, приняты в расчёт возможности нового машинного производства деталей художественного убранства. Создание фабрик, оснащенных библиотеками, проектными мастерскими и станочными парками резко повысило не только их количество, но и их качество.

Ключевые слова: эклектика, модерн, исторический стиль, интерьер, особняк В. С. Кочубея, особняк Ф. Г. Бажанова, фабрика Мельцера

Title. New Designs in Interior Decoration at the Beginning of the 20th Century: The Works of the Meltzer Factory in the St. Petersburg Mansions of V. S. Kochubey and F. G. Bazhanov

Author. Torbik, Vladimir S. — Ph. D., associate professor, head of the Chair of restoration. Saint-Petersburg State University, Universitetskaya nab., 7–9, 190034 St. Petersburg, Russian Federation. vtorbik@mail.ru ORCID: 0000-0001-9598-9656

Abstract. The article is revealing the constructive and partly the decorative features of the interior cladding details in the early 20th century. The identification of these features is carried out on the basis of an analysis of the designs of interior decoration details made by the Meltzer factory for the mansions of V. Kochubey and F. Bazhanov in St. Petersburg. The article is based on field studies of the beginning of the 20th century, as well as on the analysis of archival documents reflecting the activities of the factory. The factors that had an influence at the forms and decorations during this period are considered. The author gives the examples of the new technologies, based on the using of the machines. The article includes the examples of the new view at the decoration of the interiors and its decorative features. We can approve, that the stylistic features had been formulated quite clear in this period. The possibilities of the new machine production of the decorative details were taken into account. The factories were equipped with libraries, design workshops, and machine parks, so not only the amount, but also the quality of the pieces of furniture and decorative details of the interiors were sharply increased.

Keywords: eclecticism, modern, historical style, interior, Kochubey mansion, Bazhanov mansion, Meltzer factory

References

Bott I. K.; Znamenov V. V. Petersburg Furniture Workshops of the Second Half of the 19th — Early 20th Century. *Peterhof. Iz dvortsovykh kolleksii (Peterhof. From the Palace Collections): Almanac*. St. Petersburg, 1992, pp. 64–83 (in Russian).

Bott I. K. Court Suppliers N. F. Svirsky and F. F. Meltzer. Furniture for the Alexander Palace. *Aleksandrovskii dvorets. Istorii. Vladel'tsy (Alexander Palace. Story. Owners. Collections: A Summary of the Reports of the IV Tsarskoye Selo Scientific Conference)*. St. Petersburg, 1998, pp. 41–45 (in Russian).

Bott I. K.; Kaneva M. I. *Russkaya mebel'. Istorii. Stili. Mastera (Russian Furniture. Story. Styles. Masters)*. St. Petersburg, Iskusstvo-SPb Publ., 2003. 512 p. (in Russian).

Bott I. K. Tsarskoye Selo Furniture of F. Meltzer and N. Svirsky. *Antikariat. Art and Collectibles*, 2004, no. 4, pp. 20–2 (in Russian).

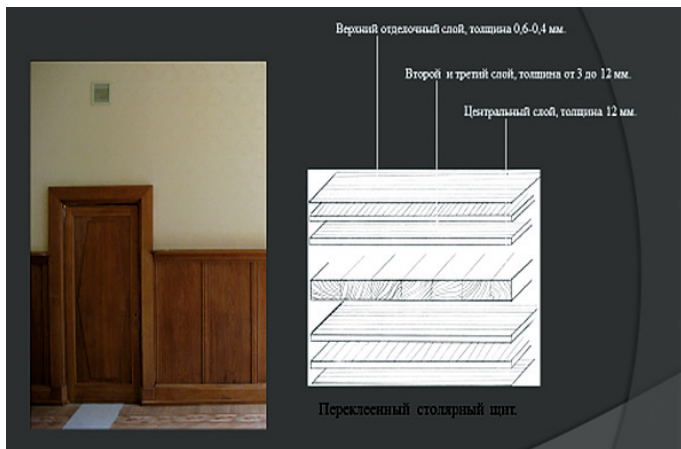
Dabizha O. E. The Late “Style” of the Mansions of R. F. Meltzer in St. Petersburg. *100 let peterburgskomu modernu (100 years of St. Petersburg Modernity): Proceedings of the Scientific Conference*. St. Petersburg, 2000, pp. 66–71 (in Russian).

Demidenko Yu. B. *Interior in Russia: Traditions. Fashion. Style*. St. Petersburg, Aurora Publ., 2000. 256 p. (in Russian).

- Dolgova A. I. *Petersburg Modern Interior. Mansions and Houses, Ph. D. Dissertation*. St. Petersburg, 2014. 197 p. (in Russian).
- Dolgova A. I. Art Nouveau and Historical Styles in the Interior of St. Petersburg Mansions in the Late 19th — Early 20th Century. Maltseva S.; Stanyukovich-Denisova E.; Zakharova A. (eds.). *Actual Problems of Theory and History of Art: Collection of Articles, vol. 5*. St. Petersburg, NP-Print Publ., 2015, pp.636–645 DOI: 10.18688/aa155-6-69 (in Russian).
- Historicism in Russia. Style and Era in the Decorative Arts 1820–1890s. Exhibition catalogue*. St. Petersburg, Slavia Publ., 1996. 431 p. (in Russian).
- International Art and Industrial Exhibition of Furniture. Composed under the August Patronage of Her Majesty Empress Maria Feodorovna, The International Art and Industrial Exhibition of Furniture, Decorative Works and Home Furnishings in St. Petersburg 1908*. St. Petersburg, 1908. 98 p. (in Russian).
- Kirichenko E. I. *Russian Architecture of the 1830s–1910s*. Moscow, Iskusstvo Publ., 1982. 399 p. (in Russian).
- Kirikov B. M. *Architecture of St. Petersburg in the Late 19th — Early 20th Century: Eclecticism. Modern. Neoclassicism*. St. Petersburg, Kolo Publ., 2006. 447 p. (in Russian).
- Kirikov B. *The Architecture of the St. Petersburg Modern. Mansions and Tenement Houses*. St. Petersburg, Kolo Publ., 2008. 576 p. (in Russian).
- Netyksa M. A. *Finishing and Decorating the Surface of Wooden Works. Veneer. Inlay. Mosaic. Burnout. splashing. Etching, etc.* Moscow, K. Tikhomirov Publ., 1908. 208 p. (in Russian).
- Orlova K. A. Furniture by the F.F.Meltzer Factory in the Hermitage Collection. *Pages of the History of Russian Artistic Culture: Collection of Articles*. St. Petersburg, State Geological Institute Publ., 1997, pp.186–196 (in Russian).
- Pashkova T. L. *“Apartment” of Emperor Nicholas II in the Winter Palace*. St. Petersburg, State Geological Institute Publ., 2012. 180 p. (in Russian).
- Pugachev I. A. (ed.). *Tovarnyi slovar’ (Commodity Dictionary), vol. 5*. Moscow, State publishing house of trade literature, 1958. 588 p. (in Russian).
- Strugova O. *Furniture in the Russian Interior of the Late 19th — Early 20th Centuries*. Moscow, Rudentsovs Publ., 2005. 444 p. (in Russian).



Илл. 41. Особняк В. С. Кочубея в Санкт-Петербурге. Холл. Фотография В. С. Торбика, 2020



Илл. 42. Особняк В. С. Кочубея в Санкт-Петербурге. Переклейной столлярный щит стеновой панели. Схема В. А. Кудрина, 2019



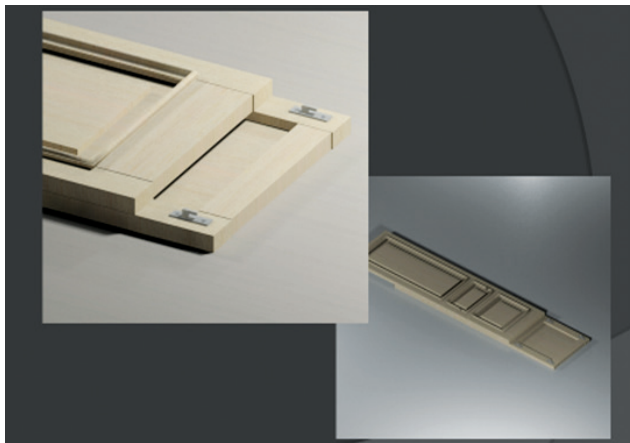
Илл. 43. Особняк В. С. Кочубея в Санкт-Петербурге. Столовая или Каминный зал. Фотография В. С. Торбика, 2020



Илл. 44. Особняк Ф. Г. Бажанова в Санкт-Петербурге. Столовая. Схема крепления стеновых панелей. Схема В. А. Кудрина, 2019



Илл. 46. Особняк В. С. Кочубея. Двухстороннее дверное полотно со стороны Кабинета князя. Фотография В. С. Торбика, 2020



Илл. 45. Особняк В. С. Кочубея в Санкт-Петербурге. Крепежные элементы двухстороннего дверного полотна. Схема В. А. Кудрина, 2019



Илл. 47. Особняк Ф. Г. Бажанова в Санкт-Петербурге. Кессонированный потолок. Пластины ангипты в полях кессонов. Фотография В. С. Торбика, 2020



Илл. 48. Особняк Ф. Г. Бажанова в Санкт-Петербурге. Дверные полотна щитовой конструкции со стороны Грушевой гостиной. Фотография В. С. Торбика, 2020



Илл. 49. Особняк Ф. Г. Бажанова в Санкт-Петербурге. Дверные полотна щитовой конструкции со стороны коридора. Фотография В. С. Торбика, 2020