

УДК: 7.032(38)

ББК: 85.103(0)32

A43

DOI: 10.18688/aa177-1-8

Д. С. Васько

## Мастер Тишины: новое «имя» в истории вазописи керченского стиля<sup>1</sup>

Поздняя аттическая расписная керамика имеет длительную историю изучения. Отдельные сосуды были впервые опубликованы еще в XVIII в. [см.: 28, pl. CCLVII; 19, pl. 65], но ни место, ни время их создания не были известны молодой «науке о древностях», только начинавшей знакомство с подобными произведениями. Предпринятые в следующем столетии археологические раскопки и публикации стремительно формировавшихся частных и музейных коллекций существенно расширили круг памятников. Их место в постепенно вырисовывавшейся истории античной расписной керамики постоянно уточнялось.

В начале XX в. А. Фуртвенглер объединил некоторые из этих сосудов в группу «вазописи керченского стиля» [см.: 5], выделив их таким образом в качестве самостоятельного предмета изучения. Вскоре появилось несколько специализированных работ, посвященных классификации накопленного к тому времени многочисленного и неоднородного материала. Так, С. С. Лукьянов и Ю. П. Гриневич исходили из того, «что в вазовой живописи IV века так же, как и в V веке, существовало несколько определенных направлений или стилей: нельзя предполагать, что в течение целого века могли существовать одна или несколько мастерских, которые руководились одними и теми же художественными принципами» [7, с. 35–36]. В результате они представили «схему развития вазовых стилей от 450 до 290 г. до Р. Хр.», состоявшую из 12 «стилистически влиявших» друг на друга групп, каждая из которых была представлена несколькими памятниками. П. Дукаки также считал целесообразным «разделить известный материал на группы и серии памятников, принадлежащих определенному направлению или обнаруживающих сюжетную общность» [17, р. 363] — в итоге он предложил выделить 7 групп и 8 серий.

К. Шефолд в монументальном исследовании 1934 г. отказался от аморфных групп и выделил ранний, средний и зрелый этапы развития керченского стиля, составил для каждого из них списки работ отдельных вазописцев и мастерских, охарактеризовал

<sup>1</sup> Статья подготовлена благодаря предоставленному Обществом британских друзей Эрмитажа гранту на ознакомление с библиотеками Лондона, Оксфорда и Архива Бизли. Автор выражает благодарность за содействие секретарю Общества Дж. Норман (G. Norman), а также сотрудникам Архива Бизли П. Стюарту (Dr. P. Stewart), Т. Маннаку (Dr. T. Mannack) и Дж. Ричардсону (G. Richardson). Автор выражает глубокую признательность сотрудникам ГЭ Н. К. Жижиной и Д. Е. Чистову за предоставленную возможность работы с памятниками из собрания музея и полезные консультации, а также С. В. Суетовой за фотосъемку для иллюстраций к статье.

особенности их стиля [30, S. 158–159]. Предложенная им классификация легла в основу дальнейших изысканий, которые совершенствовались и саму классификацию. Наконец, М. Лангнер в недавно вышедшей статье попытался проследить взаимосвязи между вазописцами и мастерскими и представить их в схематическом виде [24, S. 145].

Таким образом, история изучения поздней аттической керамики сделала круг. Начав с накопления материала и выделения его в качестве самостоятельного предмета изучения, исследователи приступили к классификации сосудов по группам и сериям, постепенно достигнув того уровня наблюдений, который позволил выявлять отдельных вазописцев и уточнять списки их работ, чтобы затем, путем синтеза, вернуться к общей, но уже более сложной картине. Разумеется, археологические раскопки, публикации неизвестных ранее памятников, исследования отдельных вазописцев и т. д. — все это влияло и продолжает влиять на классификацию поздней аттической керамики. В данной статье предпринята попытка дополнить эту классификацию, охарактеризовав и выделив работы неизвестного ранее вазописца черченского стиля.

Его существование было «предсказано» Дж. Д. Бизли. В его оксфордском архиве есть фотографии двух пелик (1, 9)<sup>2</sup>: росписи их лицевых сторон различны, однако Бизли обратил внимание на сходство фигур в плащах, помещенных на оборотных сторонах<sup>3</sup>. Действительно, трудно не заметить единообразия причесок, лиц с отсутствующими ртами и намеченными парой черточек глазами, плащей с короткими мазками в нижней части. Это справедливое, на наш взгляд, наблюдение осталось, однако, без публикации, а обе пелики — без упоминания в монографии Дж. Д. Бизли [15].

Тем не менее, применив метод сравнительно-стилистического анализа, мы считаем возможным добавить к двум упомянутым сосудам еще 18 пелик (см. список в конце статьи), атрибутировав эти работы одному вазописцу. Поскольку характерным признаком его «руки» является скупая прорисовка лиц и, как правило, отсутствие ртов у фигур на стороне Б, мы можем предложить для него условное «имя» — Мастер Молчания или Мастер Тишины.

Расписанные им сосуды можно разделить на четыре группы. К первой относятся крупные пелики высотой более 30 см с тремя фигурами на стороне Б, квадрами и многофигурными дионисийскими сценами на стороне А, над которыми помещен пояс ов, дополненный сверху поясом противорядно расположенных точек; под ручками помещены пальметки (1–4). Ко второй — пелики средних размеров (от 24 до 28 см) с двумя удлинёнными фигурами на стороне Б, различными сюжетами росписи лицевых сторон и без пальметок под ручками (6–8, 10, 11, 20<sup>4</sup>). К третьей — невысокие (до 22 см) сосуды с пальметками под ручками, фигуры на стороне Б которых имеют приземистые пропорции (5, 9, 12, 13). Наконец, к четвертой — маленькие (менее 20 см) пелики с изображением женских голов и без пальметок под ручками (14–19). Их венчики, за единств-

<sup>2</sup> Здесь и далее в круглых скобках жирным шрифтом указаны номера сосудов по списку, приведенному в конце статьи.

<sup>3</sup> На паспарту со снимками одной пелики (9) сохранилась сделанная его рукой запись: «В recalls Salonica 34.113a» (1).

<sup>4</sup> Размеры сохранившегося фрагмента пелики (20) [6, с. 97] и вытянутые пропорции фигур в плащах свидетельствуют в пользу того, что её высота могла превышать 24 см.

венным исключением (19), оставлены без декора. Следует добавить, что сходство между некоторыми из этих маленьких пелик было замечено ранее [31, р. 30; 12, с. 148].

Во всех случаях сюжеты росписей обусловлены размерами сосуда и, соответственно, изобразительного пространства. Если на крупных пеликах помещались сложно организованные, дробные многофигурные композиции или целые квадриги, то на маленьких — лишь женские головы с фигурами Эротов: немногочисленные крупные, лишённые детализации фигуры было проще изображать и легче воспринимать. Заметим, что крылатые персонажи представлены на маленьких сосудах в полный рост<sup>5</sup>, тогда как на крупных (3, 4) Эроты всегда невелики, и служат скорее динамичными атрибутами-аксессуарами, указывающими на любовный характер взаимоотношений Диониса и его возлюбленной. В подобных композициях, как полагала И. В. Шталь, представлен «один из этапов священного брака, жизни-после-смерти», причем в роли возлюбленной, по моему мнению, изображена «не Ариадна, не Кора-Персефона, но почившая смертная, посвященная в тайны дионисийства, на время ставшая супругой Диониса, их ипостасью» [11, с. 12].

Интересна в связи с этим пелика (7) с изображением моющей волосы женщины, её служанки и обнаженной мужской фигуры с тирсом (Илл. 13–16), присутствие которой в этой бытовой, казалось бы, сценке вызывает недоумение. По мнению Д. Когимумци, здесь представлен «Дионис, наблюдающий за менадами во время купания» [23, Kat. P407 S.309], однако женские фигуры мало похожи на менад. Изображения моющей волосы женщины и ее служанки встречаются среди работ Мастера Марсия и Мастера Афины 1472 [20, р. 115], причем зачастую этот персонаж обозначает готовящуюся к свадьбе невесту [см. 32, р. 272]. Примечательно, что одна гидрия Мастера Марсия с таким изображением была использована в качестве урны для женского погребения [12, с. 135], равно как и другая ваза этого вазописца, также украшенная свадебной сценой — эпаулией (принесение подарков невесте в первый день после свадьбы) (VARD [14, no. 230419]). С. С. Лукьянов предположил, что «в глазах пантикапейцев, похоронивших в кальпиде сожженный прах, рисунок урны представлял героизированную покойницу, которой воздаются последние почести» [7, с. 32]. Возможно, эту свадебную сцену можно интерпретировать и как репрезентацию одного из этапов «священного брака». Упомянутая пелика Мастера Тишины также была найдена в женской гробнице, поэтому в фигуре умывающейся женщины можно также усмотреть «героизированную покойницу». Причем в этой росписи представлена не только готовящаяся к свадьбе «невеста», но и «жених» — владыка преисподней Дионис-Аид, с которым душа умершей (пусть даже в виде менады или, скорее, самой Ариадны<sup>6</sup>) должна была при переходе в загробный мир вступить «в мистический брак» см. [9, с. 113].

<sup>5</sup> В трех случаях (14, 16, 17), а также на одной более крупной пелике третьей группы (5) им как будто даже не хватает места.

<sup>6</sup> Показательна пелика-урна из Пеллы, у которой на стороне А изображена эпаулия, на Б — свадебное шествие Диониса и Ариадны. Их союз, как заметил Н. Акаматис, был для древних греков не только моделью идеального брака: его изображение на погребальном сосуде служило символическим напоминанием о бессмертии, которое Ариадна получила, соединив свою судьбу с Дионисом [33, с. 112–113].

Один из этапов «священного брака», возможно, изображен и на некоторых маленьких пеликах (14–17). Помещенные на них перед женскими головами фигуры Эротов могут представлять в крайне сокращенном виде ту же сцену приношения даров невесте, развернутую на упомянутой «кальпиде»<sup>7</sup>. В пользу этого предположения свидетельствует и наличие иконографической параллели с росписями, в которых голова заменена фигурой женщины [34, с. 227–228]. Кроме того, нельзя не заметить, что похожие крылатые фигуры встречаются и в сценах преследования [см. 11, Кат. 16–18] — «это Эрот-преследователь, «плывущий по воздуху», летящий к убегающей от него женщине, той самой, которой предстоит брак за гробом» [11, с. 11] см.: (5). Возможно, на маленьких пеликах Мастера Тишины дары героизированной покойнице-невесте приносит Эрот — посланник с того света [9, с. 115].

Впрочем, не менее вероятной представляется трактовка, согласно которой женская голова перед фигурой Эрота представляет «Бюст Афродиты, появляющийся из-под земли» [12, с. 148] — анод. На двух пеликах с такими же головами крылатый персонаж, однако, отсутствует. На первой (18) показаны две головы у низкого алтаря или, скорее, шкатулки — опять-таки, свадебного атрибута. Подобные пары голов встречаются не только на пеликах [11, Кат. 168; 14, nos 230344, 230345], но и на леканидах, причем «ответ на вопрос, кого представляют головы, не найден» [1, с. 75]. На второй (19) изображено необычное сочетание той же женской головы в саккосе, протомы грифона и верхней части («протомы») копья. Гораздо чаще протома грифона помещалась рядом с головой варвара во фригийском колпаке (10), что можно было бы интерпретировать как изображение в сокращенном виде грифономахии (копье при этом также смотрелось бы органично). Согласно другой точке зрения, женские головы во фригийских колпаках воплощали Великую Богиню, «которая в Южной России могла почитаться также под именем Артемиды или Афродиты» в роли «повелительницы подземного мира» [см. 10, с. 207–213]. В таком случае можно предположить, что на этой пелике богиня воплощена в образе Афродиты<sup>8</sup>. С другой стороны, грифон на пеликах керченского стиля предстает и как «ездовое животное» Диониса, преследующего женщину для заключения «священного брака» [11, с. 9–10, кат. 1–8] — не исключено, что и в данном случае он является скорее дионисийским символом<sup>9</sup>. Интересна в связи с этим эрмитажная пелика инв. П. 1914.84 [8, с. 94, № 14] с головами во фригийском колпаке и саккосе одна напротив другой. Между ними — тирс и листья плюща: здесь это не столько атрибуты, сколько символы Диониса. Вероятно, такими же символами являются и головы. Возможно, они представляют Артемиду и Афродиту как две ипостаси «Великой Богини»? Или же изображены обобщенные образы варваров и греков, равных перед дионисийским началом (смертью и последующим «браком» — возрождением)? Эти рассуждения,

<sup>7</sup> В настоящее время форма этого сосуда определена как лебет.

<sup>8</sup> На пелике из Иерусалима с изображением женской протомы между двумя головами грифонов и завитков, как полагает С. Клиггер, изображена Афродита: «растительные усики характеризуют ее как богиню жизни и смерти, а грифоны указывают на ее древнюю связь с Potnia Theron, госпожой животных» см. [22, р. 40].

<sup>9</sup> «Протома» копья, изображенная и на некоторых других сосудах с подобными композициями [14, nos 230331, 9033648; 11, кат. 112, 115], иногда заменялась растительным усиком [11, кат. 150] или откровенно дионисийскими листьями плюща [12, кат. 63, 64].

однако, вряд ли выйдут за рамки более или менее спорных гипотез, и уж точно выходят за рамки данного исследования. Следует лишь подытожить, что все перечисленные маленькие пелики Мастера Тишины с подобными росписями входят в обширный круг сосудов керченского стиля с изображением различных голов и протом (см.: [34]).

Эти пелики образуют в рамках творчества Мастера Тишины целостную группу, подобно тому, как среди работ Мастера Афины 1472 выделяется серия небольших пелик с изображениями голов и фигурами в плащах (см.: [4]). Роднят этих вазописцев и росписи сосудов из Эрмитажа (7) и Афин [14, по. 230434] с изображением умывающейся женщины. При всем сходстве композиций, сравнение позволяет проследить различия как в общем характере рисунка, так и в деталях: у Мастера Афины 1472 формы объемнее, линии складок не столь схематизированы, пряди волос тщательно прорисованы — словом, сопоставление это явно не в пользу нашего вазописца. Сравнение сцен грифономахии (11–13) с аналогичным изображением на типичной пелике Группы Г [14, по. 230212] также позволяет заметить, что последняя исполнена аккуратнее, правое крыло грифона отведено в сторону, у фигур на стороне Б иначе трактованы прически, складка внизу плаща показана длинным округлым мазком. Эти различия в устойчиво повторяющихся деталях, свидетельствующие о работе разных мастеров, не умаляют, однако, значительнейшего сходства. Более того, изображениям на других пеликах Мастера Тишины можно найти более или менее близкие сюжетные и композиционные аналогии среди массово изготавливавшейся керамики керченского стиля.

Время его работы можно обозначить в весьма широких рамках середины — третьей четверти IV в. до н. э. — хронологическим ориентиром следует считать сосуд из Салоник (1), найденный при раскопках Олинфа, разрушенного в 348 г. до н. э. Помимо Олинфа, его изделия были найдены также на Лесбосе (9) и в Карии (19), но главным рынком сбыта было Северное Причерноморье, откуда, за исключением двух экземпляров (8, 11), происходят остальные пелики.

В лице Мастера Тишины мы имеем заурядного вазописца, повторявшего уже найденные и распространенные композиционные и художественные решения. Его работы можно вычленил из общей массы путем формально- и сравнительно-стилистического анализа, но речь идет скорее о привычном и нехудожественном «почерке». Как справедливо высказался о подобной керамике М. Лангнер, индивидуальный стиль был попросту не нужен и даже нежелателен в мастерских, изготавливавших стандартизированные сосуды с однотипными росписями [24, S. 139 ff.]. Тем более что далеким покупателям были неизвестны, да и не важны имена вазописцев вроде Мастера Тишины.

### Список работ Мастера Тишины:

1. Фессалоники, Археологический музей, инв. 34.113а [29, р. 106, по. 51А].  
А. Квадрига вправо. Б. Три фигуры в плащах.
2. Керчь, историко-культурный заповедник, инв. КМАК 473 [12, кат. 37].  
А. Квадрига влево. Б. Три фигуры в плащах.
3. Керчь, историко-культурный заповедник, инв. КМАК 10807 [12, кат. 24].  
А. Дионисийская сцена из пяти фигур. Б. Три фигуры в плащах.

4. Санкт-Петербург, ГЭ, инв. Пан.760 [2, с. 23, рис. X].  
А. Дионисийская сцена из пяти фигур. Б. Три фигуры в плащах.
5. Ялта, краеведческий музей, инв. КП 733 А<sub>1</sub>-249 А<sub>4</sub>-111 [6, с. 36, 85–86, № 53; 26, S. 160, G3].  
А. Эрот и две женские фигуры. Б. Две фигуры в плащах.
6. Санкт-Петербург, ГЭ, инв. Б. 2233 [18, cat. 64].  
А. Эрот на коне преследует убегающую женщину. Б. Две фигуры в плащах.
7. Санкт-Петербург, ГЭ, инв. П. 1851/52.7 [3, с. 371–372, №2; 23, P407, S. 309].  
А. Умывающаяся женщина, служанка и Дионис. Б. Две фигуры в плащах.
8. Париж, Лувр, инв. М 50 [27].  
А. Сражение пигмея с двумя журавлями. Б. Две фигуры в плащах.
9. Митилена, Археологический музей, инв. 591 [13, p. 33].  
А. Протомы грифона, амазонки и коня. Б. Две фигуры в плащах.
10. Санкт-Петербург, ГЭ, инв. П. 1874.51 [23, P451, S. 312; 25, Taf. LIII, Abb. 63, e].  
А. Протомы грифона, амазонки и коня. Б. Две фигуры в плащах.
11. Окаяма, коллекция Р.О. [14, no. 7224].  
А. Сражение конного аримаспа с грифоном. Б. Две фигуры в плащах.
12. Одесса, археологический музей, инв. 21539 [11, cat. 54].  
А. Сражение конного аримаспа с грифоном. Б. Две фигуры в плащах.
13. Москва, ГМИИ им. А. С. Пушкина, инв. П 1b деп. 15 [14, no. 9007967].  
А. Сражение конного аримаспа с грифоном. Б. Две фигуры в плащах.
14. Москва, ГМИИ им. А. С. Пушкина, инв. П 1b 203 [14, no. 9008359].  
А. Эрот и женская протома. Б. Две фигуры в плащах.
15. Керчь, историко-культурный заповедник, инв. КМАК 6 [12, cat. 35].  
А. Эрот и женская протома. Б. Две фигуры в плащах.
16. Санкт-Петербург, ГЭ, инв. П. 1874.39 [16, pl. III, 7; 23, P457, S. 312].  
А. Эрот и женская протома. Б. Две фигуры в плащах.
17. Санкт-Петербург, ГЭ, инв. П. 1852/53.3 [23, P379, S. 307].  
А. Эрот и женская протома. Б. Две фигуры в плащах.
18. Херсонес, государственный историко-археологический музей-заповедник, инв. 9048 [11, cat. 167].  
А. Две женские головы. Б. Две фигуры в плащах.
19. Миласа, археологический музей, инв. 1981 [21, no. 5].  
А. Протома грифона и женская голова, влево. Б. Две фигуры в плащах.
20. Ялта, Историко-литературный музей, инв. КП 78923 А1-2418 [6, с. 163, рис. 13, 75].  
Фрагментированная пелика.  
А. Две фигуры в плащах. Б. Фигура в плаще, влево.

Табл. Размеры сосудов

№	Высота	Диаметр			
		венчика	горла	тулова	подставки
1	32	19,4	9,5	21	14
2	31,6	18	н/д*	19,7	13,6
3	33,8	19,5	н/д	20,2	12,3
4	30,5	18,3	8,5	19,4	13,5
5	21,4	13	н/д	13,9	9,2
6	26,5	н/д	н/д	н/д	н/д
7	24,8	15,8	8	16,6	10,5
8	27,5	н/д	н/д	16,3	н/д
9	н/д	н/д	н/д	н/д	н/д
10	25,4	16,6	8,2	17,3	10,9
11	28	18	н/д	н/д	12,5
12	22,2	13,6	н/д	15,2	9,2
13	20	13	н/д	14,5	8,9
14	18,8	10,1	н/д	11,7	6,5
15	18,5	9,8	н/д	12,1	6,9
16	18	10,3	4,5	11,4	6,8
17	17,9	9,9	4,6	11,4	7,2
18	18,5	9,7	н/д	н/д	6,5
19	20,3	11,5	н/д	н/д	8,3
20	> 24	н/д	н/д	н/д	н/д

\* н/д — нет данных.

## Литература

1. *Арсентьева Е. И.* Аттические краснофигурные леканиды с изображением женских голов // СГЭ. — Т. LXIII. — СПб., 2005. — С. 71–76.
2. *Ашик А. Б.* Веспорское царство с его палеографическими и надгробными памятниками, расписными вазами, планами, картами и видами. — Ч. III. — Одесса: Тип. Т. Неймана и Ко., 1849. — 96 с.
3. *Беккер П. В.* Керчь и Тамань в июле месяце 1852 года // ПроPILE: сб. статей по классической древности. — Кн. III. — М.: Тип. Каткова и К<sup>о</sup>, 1858. — С. 349–382.
4. *Васько Д. С.* Мастер Афины 1472: новые атрибуции // Актуальные проблемы теории и истории искусства: сб. науч. статей. — Вып. 6. / Под ред. А. В. Захаровой, С. В. Мальцевой, Е. Ю. Станюкович-Денисовой. — СПб.: НП-Принт, 2016. — С. 31–41. URL: <http://dx.doi.org/10.18688/aa166-1-3> (дата обращения: 17.01.2017).
5. *Васько Д. С.* Понятие «Керченский стиль» как терминологическая проблема в изучении античной вазопиши // Архитектон: известия вузов. — 2015. — № 2 (50). URL: [http://archvuz.ru/2015\\_2/20](http://archvuz.ru/2015_2/20) (дата обращения: 27.01.2017).

6. *Вдовиченко И. И., Турова Н. П.* Античные расписные вазы из собрания Ялтинского историко-литературного музея // *Боспорские исследования*. — Вып. XIV. Симферополь; Керчь, 2006. — 224 с.
7. *Лукьянов С. С., Гриневич Ю. П.* Керченская кальпида 1906 года и поздняя краснофигурная живопись // *МАР*. — Т. 35. — Пг.: Тип. Главного Управления Уделов, 1915. — 144 с.
8. Отчет Археологической комиссии за 1913–1915 годы. — СПб.: Девятая гос. тип., 1918. — 295 с.
9. *Хамула Д. В.* Эллинистические представления о смерти в росписи ваз из Северного Причерноморья // *Вісник ХДАДМ*. — 2008. — № 13. — С. 112–125.
10. *Ходза Е. Н.* Терракотный бюст из Пантикапея: попытка интерпретации // *Античное Причерноморье*. — СПб.: Изд-во ГЭ, 2000. — С. 192–216.
11. *Шталь И. В.* Свод мифо-эпических сюжетов античной вазовой росписи по музеям Российской Федерации и стран СНГ (пелики, IV в. до н.э., керченский стиль). — М.: ОЛМА-Пресс, 2000. — 224 с.
12. *Ягги О., Лазенкова Л.* Аттические краснофигурные вазы IV в. до н.э.: из собр. Керч. ист.-культур. заповедника. — Киев: Мистецтво, 2012. — 344 с.
13. *Archontidou A., Acheilara L.* Archaeological Museum of Mytilene / 20<sup>th</sup> Ephorate of Prehistoric & Classical Antiquities. — Mytilene, 1999. — 159 p.
14. BAPD — Classical Art Research Centre Extensible Database. URL: <http://www.beazley.ox.ac.uk/xdb/ASP/default.asp> (дата обращения: 27.01.2017).
15. *Beazley J. D.* Attic Red-figure Vase-Painters. — Oxford: Clarendon Press, 1963. — 2036 p.
16. *Compte-rendu de la Commission Impériale Archéologique: pour l'année 1875.* Atlas. — Saint Petersburg: Impr. de l'Académie Impériale des sciences, 1878. — 7 pl.
17. *Ducati P.* Saggio di studio sulla ceramica attica figurata del secolo 4 av. Cr. // *Memorie della R. Accademia dei Lincei, Classe di scienze morali, storiche e filologiche. Serie quinta*. — Vol. XV. — Fasc. III. — Roma: Tipografia della R. Accademia dei Lincei, 1916. — P. 211–368.
18. *Greeks on the Black Sea: Ancient Art from the Hermitage.* Catalogue of the exhibition / Ed. A. A. Trofimova. — Los Angeles: J. Paul Getty Museum, 2007. — 307 p.
19. *Hancarville P. F. H.* Collection of Etruscan, Greek, and Roman Antiquities from the Cabinet of the Hon'ble. Wm. Hamilton His Britannic Majesty's Envoy Extraordinary and Plenipotentiary at the Court of Naples. — Vol. 2. — Naples: Morelli, 1770. — 409 p.
20. *Hoyt S. A.* Masters, Pupils and Multiple Images in Greek Red-Figure Vase-Painting: Diss. — Ohio, 2006. — 226 p.
21. *Kizil A.* Some Kerch-Type Pelikai from Mylasa // *SOMA 2009: Proceedings of the XIII Symposium on Mediterranean Archaeology: BAR International Series 2200*. — Oxford: Archaeopress, 2011. — P. 1–11.
22. *Klinger S.* A "Kerch" Vase in the Israel Museum // *The Israel Museum Journal*. — Vol. XV. — Jerusalem, 1997. — P. 35–44.
23. *Kogioumtzi D.* Untersuchungen zur attisch-rotfigurigen Keramikproduktion des 4. Jhs. v. Chr. (Unveröffentlichte Diss.). — Würzburg, 2004. — 347 S.
24. *Langner M.* Werkstatt, Gruppierung, Richtung: Die Produzenten spätrotfiguriger Keramik aus Athen // *Töpfer Maler Werkstatt. Zuschreibungen in der griechischen Vasenmalerei und die Organisation antiker Keramikproduktion* / Hrsg. N. Eschbach; S. Schmidt / CVA, Beiheft VII. — München: Beck, 2016. — S. 139–148.
25. *Langner M.* Amazonen auf Kertscher Vasen. Wechselnde Blickwinkel auf ein populäres Bildmotiv // *Amazonen zwischen Griechen und Skythen. Gegenbilder in Mythos und Geschichte, Beiträge zur Altertumskunde 310* / Hrsg. Ch. Schubert, A. Weiß. — Berlin, De Gruyter Publ., 2013. — S. 221–257.
26. *Langner M.* Grundlagen der Chronologie spätrotfiguriger Vasen aus Athen // *BABesch*. — 2013. — Bd. 88. — S. 127–170.
27. *Le musée du Louvre: Atlas base des œuvres exposées.* URL: [http://cartelfr.louvre.fr/cartelfr/visite?srv=car\\_not\\_frame&idNotice=7753&langue=fr](http://cartelfr.louvre.fr/cartelfr/visite?srv=car_not_frame&idNotice=7753&langue=fr) (дата обращения: 27.01.2017).
28. *Passeri G. B.* Picturae Etruscorum In Vasculis: Nunc Primum In Unum Collectae, Explicationibus Et Dissertationibus Inlustratae. — Vol. 3. — Rome: Typ. Johannis Zempel, 1775. — 451 p.
29. *Robinson D. M.* Excavations at Olynthus. — Part XIII: Vases Found in 1934 and 1938. — Baltimore: the Johns Hopkins Press, 1950. — 463 p.
30. *Schefold K.* Untersuchungen zu den Kertscher Vasen // *Archäologische Mitteilungen aus Russischen Sammlungen*, Bd. IV. — Berlin; Leipzig: Walter de Gruyter & Co., 1934. — 162 S.
31. *Sidorova N., Tugusheva O.* CVA, Russia 6. Pushkin State Museum of Fine Arts. Moscow. Attic Red-Figured Vases. — Roma: "L'Erma" di Bretschneider, 2003. — 160 p.



32. Sutton R. *The Invention of the Female Nude: Zeuxis, Vase-Painting, and the Kneeling Bather* // *Athenian Potters and Painters II*. — Oxford: Oxbow Books, 2009. — P. 270–279.
33. Ακαμάτης Ν. Ερυθρόμορφη πελίκη του Ζωγράφου της Γαμήλιας Πομπής στο Αρχαιολογικό Μουσείο της Πέλλας // Ηράδιν Ι. Τιμητικός τόμος για τη Σ. Δρούγου / επιμ. Μ. Γιαννοπούλου, Χ. Καλλίνη. Αθήνα: 2016. — Σ. 100–114.
34. Σγουροπούλου Χ. Η εικονογραφία των γυναικείων κεφαλών στα αγγεία του Κερτς // ΑΔ. — 2000. — 55. — Σ. 213–234.

**Название статьи.** Мастер Тишины: новое «имя» в истории вазописи керченского стиля.

**Сведения об авторе.** Васько Дмитрий Сергеевич — сотрудник Отдела античного мира. Государственный Эрмитаж, Дворцовая наб., д. 34, Санкт-Петербург, Российская Федерация, 191186. robojat@gmail.com

**Аннотация.** В статье предпринята попытка дополнить существующую ныне классификацию поздней аттической краснофигурной керамики путем идентификации неизвестного ранее вазописца керченского стиля. Отличительным признаком манеры его письма является скупая прорисовка лиц (зачастую на них даже не обозначены рты) персонажей на оборотных сторонах сосудов, поэтому для вазописца предложено условное имя — Мастер Тишины. Ему предложено атрибутировать 20 пелик, которые были распределены по четырем размерно-сюжетным группам. Затронута проблема интерпретации сюжетов росписей отдельных сосудов. Время работы Мастера Тишины определено серединой — третьей четвертью IV в. до н. э. Расписанные им сосуды изготавливались на экспорт: отдельные экземпляры были найдены в Олинфе, Кари и на Лесбосе, но главным рынком сбыта было Северное Причерноморье, где было найдено пятнадцать пелик из двадцати. Обнаружено значительное сходство сюжетов и композиций росписей в работах Мастера Афины 1472 и Группы Г. Мастер Тишины был заурядным вазописцем, повторявшим уже найденные и распространенные к тому моменту композиционные и художественные решения, характерные для массовой керамики керченского стиля.

**Ключевые слова:** атрибуция; вазопись; керченский стиль; пелика; Дионис.

**Title.** The Silence Painter: A New “Name” in the History of the Kerch Style Vase-Painting.

**Author.** Vas'ko, Dmitrii Sergeevich — M. A., assistant at the Department of Greek and Roman Antiquities. The State Hermitage Museum, Dvortsovaia nab., 34, 191186 St. Petersburg, Russian Federation. robojat@gmail.com

**Abstract.** The article attempts to identify a new vase-painter. In his works he usually didn't even mark the mouths of the figures on the B-sides of the vessels; therefore we suggest calling him the Silence Painter. Here enumerated are 20 pelikai, including a fragmented one, that were supposedly painted by him. The vessels were divided into four groups according to their size and subjects. Some of the subjects are discussed in detail. The Silence Painter worked in the middle — the third quarter of the 4<sup>th</sup> century BCE. Some of his vessels were discovered in Olynthus, Lesbos and Karia, but the main customers lived in the North Pontic region, where fifteen pelikai were found. Their subjects and compositions are typical for the Kerch style. The Silence Painter was a mediocre craftsman, who used themes and designs that had been already invented by his predecessors.

**Keywords:** attribution; vase-painting; the Kerch style; pelike; Dionysus.

## References

Akamatis N. Red-figured Pelike Attributed to the Painter of the Wedding Procession in the Archaeological Museum of Pella. *Ichadin I, Collection of Articles in Honor of S. Drougou*. Athens, Ministry of Culture and Sports Publ., 2016, pp. 100–114 (in Greek).

Archontidou A.; Acheilara L. *Archaeological Museum of Mytilene*. Mytilene, 20<sup>th</sup> Ephorate of Prehistoric & Classical Antiquities Publ., 1999. 159 p.

Arsent'eva Ye. I. Attic Red-Figure Lekanides with the Depiction of Women Heads. *Soobshcheniia Gosudarstvennogo Ermitazha (Reports of The State Hermitage Museum)*, 2005, vol. 63, pp. 71–76 (in Russian).

Ashik A. B. *Bosphoran Kingdom and Its Paleographic Monuments and Tombstones, Painted Vases, Plans, Maps and Views, part 3*. Odessa, T. Neiman and Co. Publ., 1849. 96 p. (in Russian).

BAPD — Classical Art Research Centre Extensible Database. Available at: <http://www.beazley.ox.ac.uk/xbd/ASP/default.asp> (accessed 27 February 2015).

- Beazley J. D. *Attic Red-Figure Vase-Painters*. Oxford, Clarendon Press Publ., 1963. 2036 p.
- Bekker P. V. Kerch and Taman' in July 1852. *Propilei: sbornik statei po klassicheskoi drevnosti (Propylae: Collection of Articles on Classical Antiquity)*, Book 3. Moscow, Katkov and Co. Publ., 1858, pp. 349–382 (in Russian).
- Bobrinskii A. (comp.). *Compte-rendu de la Commission Impériale Archéologique: pour l'année 1875*. Atlas. Saint Petersburg, Impr. de l'Académie Impériale des sciences Publ., 1878. 7 pls. (in French).
- Ducati P. Saggio di studio sulla ceramica attica figurata del secolo 4 av. Cr. *Memorie della R. Accademia dei Lincei, Classe di scienze morali, storiche e filologiche*. Serie quinta, vol. 15, fasc. 3. Roma, Tipografia della Reale Accademia dei Lincei Publ., 1916, pp. 211–368 (in Italian).
- Hancarville P. F. H. *Collection of Etruscan, Greek, and Roman Antiquities from the Cabinet of the Hon'ble. Wm. Hamilton His Britannic Majesty's Envoy Extraordinary and Plenipotentiary at the Court of Naples, vol. 2*. Naples, Morelli Publ., 1770. 409 p.
- Hoyt S. A. *Masters, Pupils and Multiple Images in Greek Red-Figure Vase-Painting*. Dissertation. Ohio, 2006. 226 p.
- Jaeggi O.; Lazenkova L. M. *Attisch-rotfigurige Vasen des 4. Jhs. v. Chr.: aus den Sammlungen des historisch-kulturellen Reservats in Kerč*. Kyiv, Mystetstvo Publ., 2012. 344 p. (in German and Russian).
- Khamula D. V. Pictures of Hellenistic Ideas of Death in Vase-Painting from North Pontic Coast. *Visnyk KhDADM (Bulletin of Kharkiv State Academy of Design and Arts)*, 2008, no. 13, pp. 112–125 (in Russian).
- Khodza E. N. Terracotta Bust from Panticapaion: An Attempt of Interpretation. *Antichnoe Prichernomor'e (Ancient Black Sea Region)*. Saint Petersburg, The State Hermitage Museum Publ., 2000, pp. 192–216 (in Russian).
- Kizil A. Some Kerch-Type Pelikai from Mylasa. *Proceedings of the 13<sup>th</sup> Symposium on Mediterranean Archaeology. British Archaeological Reports International Series 2200*. Oxford, Archaeopress Publ., 2011, pp. 1–11.
- Klinger S. A "Kerch" Vase in the Israel Museum. *The Israel Museum Journal*, 1997, vol. 15, pp. 35–44.
- Kogioumtzi D. *Untersuchungen zur attisch-rotfigurigen Keramikproduktion des 4. Jhs. v. Chr. (Unveröffentlichte Dissertation)*. Würzburg, 2004. 347 p. (in German).
- Langer M. Werkstatt, Gruppierung, Richtung. Die Produzenten spätrotfiguriger Keramik aus Athen. *Töpfer Maler Werkstatt. Zuschreibungen in der griechischen Vasenmalerei und die Organisation antiker Keramikproduktion*. CVA, Beiheft VII. München, Beck Publ., 2016, pp. 139–148 (in German).
- Langner M. Amazonen auf Kertscher Vasen. Wechselnde Blickwinkel auf ein populäres Bildmotiv. *Amazonen zwischen Griechen und Skythen. Gegenbilder in Mythos und Geschichte, Beiträge zur Altertumskunde 310*. Ch. Schubert; A. Weiß (eds.). Berlin, De Gruyter Publ., 2013, pp. 221–257 (in German).
- Langner M. Grundlagen der Chronologie spätrotfiguriger Vasen aus Athen. *Babesch. Bulletin antieke beschaving*, 88. Leiden, 2013, pp. 127–170 (in German).
- Le musée du Louvre. Atlas base des œuvres exposées*. Available at: [http://cartelfr.louvre.fr/cartelfr/visite?srv=car\\_not\\_frame&idNotice=7753&langue=fr](http://cartelfr.louvre.fr/cartelfr/visite?srv=car_not_frame&idNotice=7753&langue=fr) (accessed 17 January 2017).
- Luk'ianov S. S.; Grinevich Yu. P. The Calpis from Kerch, Excavated in 1906, and the Late Red-Figure Vase-Painting. *Materialy po arkheologii Rossii (Russian Archaeology Proceedings)*, 1915, vol. 35. 144 p. (in Russian).
- Otchet Imperatorskoi Arkheologicheskoi Komissii za 1913–1915 gody (The Report of the Imperial Archaeological Commission 1913–1915)*. Saint Petersburg, Deviatiaia gosudarstvennaia tipographia Publ., 1918. 295 p. (in Russian).
- Passeri G. B. *Picturae Etruscorum In Vasculis: Nunc Primum In Unum Collectae, Explicationibus Et Dissertationibus Illustratae*, vol. 3. Rome, Johannis Zempel Publ., 1775. 451 p. (in Latin).
- Robinson D. M. *Excavations at Olynthus. Part 13. Vases Found in 1934 and 1938*. Baltimore, The Johns Hopkins Press Publ., 1950. 463 p.
- Schefold K. *Untersuchungen zu den Kertscher Vasen. Archäologische Mitteilungen aus Russischen Sammlungen*, vol. 4. Berlin; Leipzig, Walter de Gruyter & Co. Publ., 1934. 162 p. (in German).
- Sgouroupolou Ch. The Iconography of Female Heads on Kerch Vases. *Archaologikon Deltion*, 2000, 55, pp. 213–234 (in Greek).
- Sidorova N.; Tugusheva O. CVA, Russia 6. *Pushkin State Museum of Fine Arts. Moscow. Attic Red-Figured Vases*. Roma, "L'Erma" di Bretschneider Publ., 2003. 160 p.
- Stahl I. V. *Svod mifo-epicheskikh siuzhetov antichnoi vazovoi rospisi po muzeiam Rossiiskoi Federatsii i stran SNG (peliki, IV v. do n. e. kerchenskii stil) (Corpus of Mythological and Epic Subjects of Antique Painted Vases Held by the Museums of Russia and CIS (pelikai, 4<sup>th</sup> BCE, the Kerch style))*. Moscow, OLMA-Press Publ., 2000. 222 p. (in Russian).

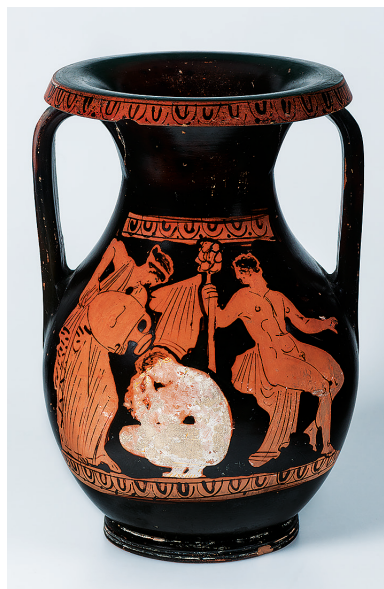
Sutton R. The Invention of the Female Nude: Zeuxis, Vase-Painting, and the Kneeling Bather. *Athenian Potters and Painters II*. Oxford, Oxbow Books Publ., 2009, pp. 270–279.

Trofimova A. A. (ed.) *Greeks on the Black Sea: Ancient Art from the Hermitage. Catalogue of the exhibition*. Los Angeles, J. Paul Getty Museum Publ., 2007. 307 p.

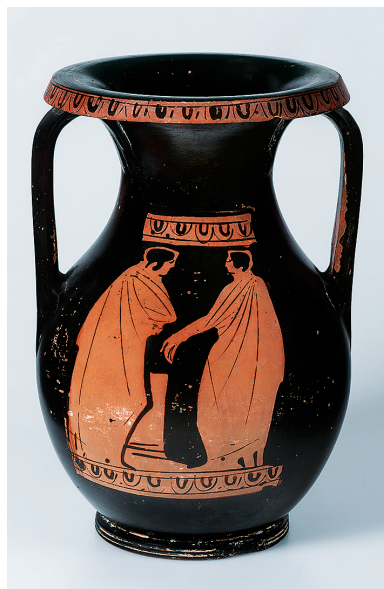
Vas'ko D. S. The Concept of "Kerch Style" as a Terminological Issue in Vase Painting Studies. *Arkhitekton: izvestiia vuzov (Arkhitekton: Proceedings of Higher Colleges)*, June 2015, no. 50. Available at: [http://archvuz.ru/2015\\_2/20](http://archvuz.ru/2015_2/20) (accessed 27 January 2017).

Vas'ko D. S. The Painter of Athens 1472: New Attributions. *Actual Problems of Theory and History of Art: Collection of articles, vol. 6*. A. V. Zakharova, S. V. Maltseva, E. Yu. Stanyukovich-Denisova (eds.). Saint Petersburg, NP-Print Publ., 2016, pp. 31–41. Available at: <http://dx.doi.org/10.18688/aa166-1-3> (accessed 17 January 2017). (in Russian).

Vdovichenko I. I.; Turova N. P. Antique Painted Vases in the Collection of the Yalta Museum of History and Literature. *Bosporskie issledovaniia (The Bosphorus Studies)*, vol. 14. Simferopol; Kerch, 2006. 224 p. (in Russian).



Илл. 13. Аттическая краснофигурная пелика, инв. П. 1851/52.7. Сторона А. Мастер Тишины. Середина IV в. до н.э. ГЭ, Санкт-Петербург. Фото С. В. Суевой



Илл. 14. Аттическая краснофигурная пелика, инв. П. 1851/52.7. Сторона Б. Мастер Тишины. Середина IV в. до н.э. ГЭ, Санкт-Петербург. Фото С. В. Суевой



Илл. 15. Аттическая краснофигурная пелика, инв. П. 1851/52.7. Сторона А: деталь. Мастер Тишины. Середина IV в. до н.э. ГЭ, Санкт-Петербург. Фото С. В. Суевой



Илл. 16. Аттическая краснофигурная пелика, инв. П. 1851/52.7. Сторона Б: деталь. Мастер Тишины. Середина IV в. до н.э. ГЭ, Санкт-Петербург. Фото С. В. Суевой