

УДК: 75.056

ББК: 85.14

A43

DOI: 10.18688/aa177-4-42

М. А. Семина

Миниатюры Лицевого Летописного свода с изображением сцен строительства. Классификация изображений построек

Лицевой Летописный свод Ивана Грозного (далее — ЛЛС) был создан, вероятно, в 1568–1576 гг. в Александровской слободе специально для царской библиотеки. Он представляет собой 10 томов, содержащих более 16 000 миниатюр. Среди летописных известий есть и сообщения о строительстве зданий и иных сооружений церковного, военного и общественного назначения.

Миниатюры, сопровождающие эти летописные свидетельства, интересны не только как иллюстрации событий предшествующих веков, но и как интерпретация всех этих событий художниками XVI в., знакомыми со строительной практикой своего времени [3]. Отдельный интерес представляют иконографические схемы подобных сцен, их особенности, взаимосвязь, а также степень соответствия древнерусской строительной традиции. С целью ответа на эти вопросы в данной статье предложен вариант классификации миниатюр IV–X томов ЛЛС (т. е. томов, посвященных русской истории) по иконографическому принципу.

Общие композиционные и иконографические особенности всех миниатюр с изображением сцен строительства сводятся к следующим характеристикам:

- на миниатюре изображается возводимый объект и от одного до нескольких мастеров на его фоне / по бокам от него / внутри стен (последний вариант возможен в случае, если центральная часть возводимого сооружения свободна — как, например, в случае с изображением крепостей и недостроенных стен церковных и гражданских сооружений);
- пропорции переданы предельно условно (рост мастеров может составлять от четверти высоты здания до двух его высот);
- мастера узнаются по инструментам в руках (чаще всего это топоры, молотки, молотки-кирочки, в отдельных случаях и иные виды инструментов).

Подобная схема изображения является своеобразной основой, которая может дополняться изображением и других участников процесса — еще нескольких мастеров, заказчика и нарядчика; а также изображением строительного материала, лежащего на строительной площадке. Заказчик и нарядчик (а также, возможно, в некоторых случаях главный мастер) часто изображаются указывающими пальцем на возводимую

постройку; заказчики также могут быть представлены указывающими на постройку обеими руками.

Постройки представлены на миниатюрах с разной степенью подробности: некоторые — **при помощи условно-палатного письма**, другие — с **учетом материала**, из которого они выполнены, т.е. дерева или камня / кирпича (Илл. 97). Постройки первого типа всегда изображаются завершенными, независимо от того, какой этап строительства обозначен в летописном тексте (что вполне закономерно, с учетом условности, присущей палатному письму). В некоторых случаях этап (или этапы) строительства определяется инструментами и приспособлениями, которые используют мастера. Что касается построек, представленных на миниатюрах с учетом составляющих их материалов, то в этих случаях возможны уже изображения построек как завершенных, так и возведенных лишь частично. Постройки, не возведенные на полную высоту, в свою очередь, могут быть переданы двумя способами: если в одном случае миниатюрист просто изображает недостроенное сооружение, то другой способ предполагает изображение не полностью возведенной постройки на фоне той же, но уже завершенной постройки, изображенной условным палатным письмом.

Таким образом, постройка на миниатюре может представлять как на конкретном строительном этапе, так и на нескольких этапах одновременно; наконец, возможны варианты изображения уже готовой постройки, данные с разной степенью условности. (Следует, конечно, учитывать, что в двух последних случаях миниатюрист стремится не столько передать стадии, сколько показать сам факт строительства). Строительный этап сооружения на миниатюре далеко не всегда соответствует летописному тексту: в некоторых случаях художник расширяет понятие строительства, в других — наоборот, изображает процесс возведения максимально символично; иногда останавливается на каком-то определенном этапе, далеко не всегда оговоренном в тексте.

Строительный процесс точно так же может быть передан как обобщенно, так и достаточно подробно и детально. Таким образом, в зависимости от степени подробности / условности передачи: а) строительного материала б) характера выполняемых работ — миниатюры Лицевого свода со сценами строительства делятся на следующие группы:

- 1) миниатюры с условным изображением и объекта строительства, и самих работ;
- 2) миниатюры с условным изображением объекта строительства и подробным — рабочего процесса;
- 3) миниатюры, где объект строительства изображается с учетом материала, из которого он выполнен; работы при этом передаются условно;
- 4) миниатюры, где объект строительства показан с учетом составляющего его материала, и подробно передан рабочий процесс. С точки зрения изучения строительного производства наибольший интерес представляют миниатюры второго, третьего и четвертого типов; именно они и рассматриваются далее в данной работе.

Здания, не относящиеся к группе изображений условно-палатного письма, представлены на миниатюрах как в **двумерном**, так и в **трехмерном** вариантах (Илл. 98); также встречаются изображения зданий, иконографический тип которых является **производным** (Илл. 99).

К группе **двумерных изображений** относятся два типа: **вид здания сверху и фронтальный вид одной из стен здания**.

1. Иконографический тип, предполагающий **изображение здания сверху**, характерен для передачи церквей и фрагментов каменных крепостей; существует также единичное изображение палаты подобным способом¹. Изображения церквей могут включать в себя, как минимум, стены, максимум — апсиды, стены, столбы и престол (возможны, соответственно, и промежуточные варианты).

Практически на всех миниатюрах данного типа с разной степенью подробности передана техника кладки. Важно отметить, что на *участках, ограниченных параллельными и перпендикулярными линиями* (т. е. стенах построек), передать определенную технику кладки значительно легче, чем адаптировать ее же на рисунке к *участкам, ограниченными кривыми и диагональными (по отношению к краю листа) линиями* (т. е. церковным апсидам, крепостным стенам и тем стенам восьмерика, которые не параллельны и не перпендикулярны краю листа).

В случае с изображенными на рисунке *криволинейными участками стены* возможны два варианта передачи кладки. В первом случае она повторяет кладку прямых участков *без адаптации к архитектурной форме*, во втором случае она *искривляется в соответствии с формой стены*. Кладку *участков, ограниченных параллельными и перпендикулярными краем листа линиями*, можно, в свою очередь, условно разделить на типы по степени сложности изображения.

А. Изображение кладки, подразумевающее два или, в отдельных случаях, три ряда кирпича (наиболее сложный иконографический тип). По-разному показана система перевязки швов. Отличие заключается, во-первых, в количестве поперечных кирпичей между парой продольных. Во-вторых, в некоторых случаях в кладку на рисунке систематически включаются единицы, похожие на половинки кирпича или даже на тычки. При всей условности некоторых эпизодов важен сам факт изображения перевязки швов в кладке [3, кн. 8, с. 398].

Б. Изображение кладки, не предполагающее изображения поперечных кирпичей, т. е. изображается ложка или тычковая кладка в два или в три ряда; кирпичи / камни положены со смещением [3, кн. 18, с. 52].

В. Изображение кладки без смещения [3, кн. 16, с. 361].

Г. Дополнительно следует также отметить категорию миниатюр с изображением здания сверху, где не выявлены отдельные структурные единицы и, соответственно, сама система кладки (несмотря на отсутствие передачи строительного материала, подобный способ изображения возводимого здания следует рассматривать именно в контексте данной категории миниатюр, так как это не палатное письмо, а именно стилизованный вариант рассмотренного типа) [3, кн. 8, с. 283].

2. Второй тип двумерных изображений — это **строго фронтальный вид одной из стен здания**. Таким образом обычно представлены каменные церкви и крепости. Строящееся здание в подобной интерпретации представляет собой определенное ко-

¹ Именно таким образом изображены церковь Св. Михаила на Михайлове улице [3, кн. 8, с. 72], фрагмент новгородского Детинца [3, кн. 8, с. 91]. Здесь и далее размещены ссылки на отдельные примеры в источнике.

личество блоков, изображенных на миниатюре как квадраты или прямоугольники; что касается системы кладки на подобных рисунках, то блоки могут быть на разных миниатюрах: а) положены со смещением [3, кн. 18, с. 51]; б) проецироваться один на другой [3, кн. 12, с. 286]. Второй вариант является более стилизованным, однако, вероятно, изображается на таких миниатюрах одно и то же. Кроме самой кладки больше не предполагаются никакие детали, говорящие о том, что это именно стена здания, однако за такого рода стеной миниатюрист неизменно выводит ту же постройку палатным письмом и, соответственно, в цельном, завершенном виде.

Обратимся теперь к группе **трехмерных изображений**. В рамках данной категории миниатюр можно выделить два главных типа. В первом случае возводимое здание напоминает **платформу**, во втором мы имеем дело с относительно натуралистичным изображением, приближенным к **аксонометрическому**.

1. В виде **подобия платформы** изображаются части деревянных [3, кн. 19, с. 213] и каменных церквей [3, кн. 13, с. 215], при этом каменные части изображаются составленными из каменных блоков или кирпичей, а деревянные — из бревен. Камни/кирпичи на рисунке лежат один над другим, в то время как положенные одно на другое бревна образуют своеобразное переплетение.

2. В «**аксонометрическом**» варианте изображаются каменные и деревянные церкви, каменные крепости и их фрагменты [3, кн. 1, с. 41], а также деревянные крепости [3, кн. 12, с. 8]. Следует отметить разнообразие типов изображаемых подобным способом церквей и вариантов изображений — так, к этой категории принадлежат каменные крестово-купольные церкви [3, кн. 15, с. 440] и каменный шатровый многопрестольный собор Покрова на Рву [3, кн. 22, с. 177]; встречаются церкви с апсидами, без апсиды [3, кн. 17, с. 27], многоугольные [3, кн. 1, с. 45]. Точно так же среди деревянных церквей можно встретить как четверики [3, кн. 20, с. 367], так и церкви с большим или меньшим количеством граней [3, кн. 19, с. 93]. С точки зрения устойчивости иконографических типов важно отметить, что главным отличием между деревянными и каменными церквями на миниатюрах ЛЛС является не столько форма, сколько технологические особенности, передача материала.

Обратимся теперь к технологическим особенностям внутри категорий, ограниченных материалом. Техника кладки **каменных** сооружений в большинстве случаев ложковая или тычковая (в силу условности изображения грань между этими понятиями зачастую стирается), однако следует также обратить внимание и на случай, где ложки на фасаде перемежаются с тычками — такого рода кладка была показана на миниатюрах с изображением здания сверху (попарно расположенные лежащие продольно кирпичи, чередующиеся с поперечно лежащими). Что касается особенностей **деревянных** церквей, то на всех миниатюрах отчетливо прослеживаются венцы, на некоторых — форма бревен, в то время как некоторые изображения стилистически близки условному палатному письму (однако сам факт передачи материала не дает возможности с полной однозначностью отнести подобного рода изображения к данной категории).

Из четырех основных рассмотренных первоначальных иконографических типов так называемое «аксонометрическое» изображение строящегося здания является наиболее информативным. Однако существуют также дополнительные **производные** иконо-

графические типы, дающие не менее полное представление о возводимой постройке. Первый вариант производного иконографического типа предполагает **соединение на одном рисунке двух двумерных типов — вида сверху и фронтального вида** [3, кн. 17, с. 25]. Следующий шаг подобного сочетания двух типов двумерных изображений сводится к тому, что **помимо фронтального изображения одной из стен к изображению вида сверху прилагается также вид боковых стен или внутренних поверхностей конструкции** [3, кн. 17, с. 155]; в отдельных случаях получается своеобразный аналог обратной перспективы.

Таким образом, на основе рассмотренного материала можно проследить четыре исходных иконографических типа и два производных. Все описанные иконографические типы характерны для изображений каменных/кирпичных зданий; деревянные постройки изображаются только в трехмерном варианте. Важно отметить, что постройки, изображенные на миниатюрах подобными способами, представлены именно в процессе возведения. В письменных источниках (порядных грамотах XV–XVII вв.², «Сказании о святой чудотворной церкви Печерской» XIII в. [2, с. 152–163], летописях³ и пр.) обозначены этапы строительства, а также подготовка процесса возведения здания и освящение. Некоторые из этих эпизодов представлены на миниатюрах ЛЛС. В частности, это:

- сцены с изображением **заказчика**, который часто изображаются указывающим на возводимую постройку [3, кн. 8, с. 217], или, в отдельно взятом случае, **нарядчика** [3, кн. 19, с. 133] (функции нарядчика как посредника между мастером и заказчиком также раскрываются: в рамках сцены строительства Новгородского моста Филат Бобровник, фигурирующий в летописном тексте как нарядчик, изображается дважды — принимающим деньги от великого князя и указывающим плотникам на возводимый мост);
- сцены **основания церкви**:
 - а) сцена окропления места храма [3, кн. 12, с. 322];
 - б) сцена положения закладного камня (судя по летописному тексту) [3, кн. 19, с. 228];
- сцены **измерения, разметки территории** [3, кн. 19, с. 100–101], **обмеров храма-образца** [3, кн. 15, с. 324];
- сцены **доставки материалов** [3, кн. 20, с. 10];
- сцены **земляных работ** [3, кн. 19, с. 503];
- сцена **закладки фундаментов** Успенского собора Московского Кремля [3, кн. 15, с. 325] показывает одновременно процесс выкапывания фундаментных рвов и закладки туда бревен и валунов соответственно; в рамках ЛЛС миниатюра

² В качестве примера порядных можно привести реконструированную А. В. Поппэ запись 1420 г. на строительство церкви Св. Михаила на Клопске [9, с. 405–407], запись на строительство Успенской церкви в Белоозере в 1552/1553 г. [6, с. 214–216], записи на строительство церковью Благовещения (1637 г.), Собора Архистратига Михаила в Хаврогорской волости (1670 г.), церкви в Шекинском погосте (1672 г.) и др. [4, с. 414–425].

³ Так, в Симеоновской летописи зафиксирован процесс основания Успенского собора 1472 г. [7, с. 237–238], в Московском летописце — аналогичный этап создания собора Покрова на Рву [8, с. 565–566].

данного типа является уникальной, что связано, безусловно, с масштабом описываемого в летописи мероприятия;

- сцены **строительства стен** являются относительно распространенными — встречаются миниатюры с изображением стены, возведенной на какую-либо высоту, что является прямым следствием задач миниатюриста передать не конкретный строительный этап, а процесс строительства как таковой; рассматривавшиеся выше иконографические типы со значительной долей вероятности можно интерпретировать как возведение стен без уточнения промежуточного этапа, а также, в отдельных случаях, как закладку здания — судя по летописным свидетельствам;
- сцены **кровельных работ/обивки глав/установки крестов** [3, кн. 8, с. 137];
- сцены **освящения** [3, кн. 7, с. 343].

Наряду со сценами строительства зданий культового, военного и общественного назначения, иконографические типы которых были рассмотрены выше, на миниатюрах отражено строительство и иного рода сооружений, в частности — мостов разных типов. Так, мост через Днепр изображен ряжевым — мостовой настил опирается на квадратные в вертикальном сечении сооружения, состоящие из рядов послонно и перпендикулярно уложенных бревен [3, кн. 1, с. 37]⁴. Конструкция моста через Волхов на миниатюре ЛЛС неясна: диагональные пересекающиеся линии мостовых конструкций можно принять как за сложную свайную систему, так и за изображения ряжей, условно переданных миниатюристом [3, кн. 19, с. 133]. На двух других изображениях мосты через Волхов и Москву-реку [3, кн. 19, с. 282] представлены свайными; показан процесс забивки свай при строительстве московского моста⁵.

Отдельный интерес представляют изображенные на миниатюрах строительные инструменты и приспособления. В качестве **измерительных инструментов** изображены веревки и мерилы [10, с. 205]. Из **инструментов для каменного строительства** показаны мастерки, внешне соответствующие средневековым образцам [12, с. 207–208]; расшивки; молотки, кирки, молотки-кирочки разных типов и размеров, представленные в ряде ракурсов [5, с. 8]; лопаты нескольких типов. В случае с **инструментом для обработки дерева** не приходится говорить о разнообразии видов топоров, даже если передаются работы различного характера — рубка леса или строительство отдельных сооружений. Из **приспособлений для осуществления строительства** представлены носилки для извести и кирпичей; веревки для переноски кирпичей; ведра для переноски / вертикальной подачи раствора; шайки для извести; бревна с прорубленными пазами для закрепления шнура и переноски.

Таким образом, анализ миниатюр ЛЛС со сценами строительства показал существование ряда иконографических типов. Представленные на миниатюрах сцены с изображением этапов строительства и связанных с возведением здания мероприятий соответствуют (с поправкой на значительную долю условности) свидетельствам письменных источников, древнерусской строительной практике и археологическому материалу.

⁴ Л. И. Иванова-Везн утверждает, что он был наплавным [1, с. 73].

⁵ А. В. Степанов, опираясь на данные подводных исследований, считает новгородский мост свайным [11].

Литература

1. *Иванова-Везн Л. И.* Русские деревянные мосты // Памятники науки и техники: 1982–1983. — Москва, Наука, 1984. — С. 53–73.
2. Киевско-Печерский паперик. — М.: Издание книгопродавца А. Д. Ступина, 1900. — 396 с.
3. Лицевой летописный свод Ивана Грозного: Русская история: в 24 кн. — М.: Актеон, 2008.
4. *Мильчик М. И.* Северные порядные записи XVII в. на строительство деревянных церквей // Материалы по истории Европейского Севера СССР: Северный археографический сборник. — 1973. — Вып. 3. — С. 402–425.
5. *Милославский М. Г.* Техника каменного зодчества в России в XV–XVII вв. // Материалы по истории строительной техники. — 1961. — Вып. 1. — С. 5–41.
6. *Подъяпольский С. С.* О строительной практике Московской Руси: Анализ подрядного договора середины XVI в. // *Подъяпольский С. С.* Историко-архитектурные исследования. — М.: Индрик, 2006. — С. 201–215.
7. ПСРЛ. — Т. 18. Симеоновская летопись. — СПб.: Тип. М. А. Александрова, 1913. — 316 с.
8. ПСРЛ. — Т. 34. Московский летописец. — М.: Наука, 1978. — С. 221–237.
9. *Попиз А. В.* Порядная запись 1420 г. на постройку церкви Св. Михаила на Клопске: (К вопросу об одном из источников жития Михаила Клопского) // Проблемы источниковедения. — 1961. — Т. IX. — С. 386–407.
10. *Рыбаков Б. А.* Мерило Новгородского зодчего XIII в. // ПКНО. Письменность. Искусство. Археология: 1974. — М.: Наука, 1975. — С. 205–218.
11. *Степанов А. В., Трояновский С. В., Хархордин О. В.* В поисках Великого моста: археологические исследования 2005–2006 гг. на дне реки Волхов // Новгород и Новгородская земля: История и археология. — 2007. — Вып. 21. — С. 319–339.
12. *Штендер Г. М.* Инструментарий каменщика-новгородца // Новгородский край / Сост. В. Ф. Андреев. — Л.: Лениздат, 1984. — С. 207–213.

Название статьи: Миниатюры Лицевого Летописного свода с изображением сцен строительства. Классификация изображений построек.

Сведения об авторе. Семина Мария Александровна — магистр. Государственный Эрмитаж, Дворцовая наб., д. 34, Санкт-Петербург, Российская Федерация, 191186. crazy-fish2004@yandex.ru

Аннотация. Миниатюры Лицевого Летописного свода, иллюстрирующие письменные свидетельства о строительных мероприятиях, представляют отдельный интерес как интерпретация летописных событий художниками XVI в., знакомыми в той или иной степени со строительной практикой своего времени. Цель статьи — выявить иконографические схемы подобных сцен, их особенности, взаимосвязь, а также степень соответствия древнерусской строительной традиции. С целью ответа на эти вопросы в данной статье предложен вариант классификации миниатюр по иконографическому принципу. Выявленные автором иконографические типы соотносимы, с учетом ряда поправок, с некоторыми этапами строительного производства, которые упоминаются в письменных источниках. Изображения на миниатюрах демонстрируют земляные, измерительные, строительные и другие виды работ, а также богослужения, связанные с закладкой и завершением возведения здания. Примечательно разнообразие типов представленных на миниатюрах построек и сооружений церковного, общественного и военного назначения, находящихся отражение в строительной практике XVI в. Изображенные инструменты и приспособления также соотносятся с археологическим материалом.

Ключевые слова: древнерусское искусство; книжная миниатюра; строительное производство; Лицевой Летописный свод.

Title. Miniatures of the Illustrated Chronicle of Ivan the Terrible with the Images of Building Process as a Source for the Analysis of the Construction Works in Medieval Russia.

Author. Siomina, Marya Alexandrovna — M.A. The State Hermitage Museum, Dvortsovaia nab., 34, 191186 St. Petersburg, Russian Federation. crazy-fish2004@yandex.ru

Abstract. The miniatures of the Illustrated Chronicle of Ivan the Terrible (1568–1576) which accompany the notes on building events are the subject of the article. The miniatures are of special interest as the interpretation of historic events by the 16th century artists who were acquainted with the building practice of that period. The analysis of the miniatures helps us to identify the boundaries of conventional compositional schemes

and the nature of their interaction, to determine the boundaries of conventional compositional schemes in the framework of iconography, and to use the miniatures of the Illustrated Chronicle as a historical source. The identified iconographic types have been correlated, despite the number of amendments, with some stages of construction process mentioned in written sources. The images in the miniatures demonstrate excavation, measuring, construction and other works, as well as religious services associated with the foundation and the completion of the building construction. The variety of religious, public, and military type buildings represented in the miniatures is remarkable. Most of them are reflected in the construction practice of the 16th century. The tools and the accessories depicted in the miniatures also correlate with the archaeological material.

Keywords: medieval Russian art; book miniature; construction works; Illustrated Chronicle of Ivan the Terrible.

References

- Alexandrov M. A. (ed.). *Polnoe Sobranie Russkikh Letopisei (The Complete Edition of Russian Chronicles)*. Vol. 18. *Simeonovskaia letopis'*. Saint Petersburg, Tipografiia M. A. Aleksandrova Publ., 1913. 316 p. (in Russian).
- Buganov V. I. (ed.). *Polnoe Sobranie Russkikh Letopisei (The Complete Edition of Russian Chronicles)*. Vol. 34. *Moskovskii Letopisets*. Moscow, Nauka Publ., 1978, pp. 221–237 (in Russian).
- Ivanova-Veen L. I. Russian Wooden Bridges. *Pamiatniki nauki i tekhniki (Monuments of Science and Technology)*, 1984, vol. 1982–1983, pp. 53–73 (in Russian).
- Mustafin Kh. Kh. (ed.). *Litsevoi Letopisnyi svod Ivana Groznogo. Russkaia istoriia v 24 knigakh (The Illustrated Chronicle of John the Terrible. Russian History in 24 vol.)*. Moscow, Acteon Publ., 2008 (in Russian).
- Mil'chik M. I. Contracts for Building of Wooden Churches in Northern Russia. *Materialy po istorii Evropeiskogo severa SSSR. Severnyi arkhograficheskii sbornik (Materials of the History of European North. Northern Archeographic Digest)*, 1973, vol. 3, pp. 402–425 (in Russian).
- Miloslavskii M. G. The Technique of Stone Architecture in Russia in 15th–17th Centuries. *Materialy po istorii stroitelnoi tekhniki (Materials on the History of Construction Technique)*, 1961, vol. 1, pp. 5–41 (in Russian).
- Pod'iapol'ski S. S. About Building Practice in Moscow Rus. The Analysis of the 16th Century Building Contract. Pod'iapol'ski S. S. *Istoriko-arkhitekturnye issledovaniia (The Studies on the History of Architecture)*. Moscow, Indric Publ., 2006, pp. 201–215 (in Russian).
- Poppe A. V. The Contract for Building of St. Michael Church in the Klopsky Monastery in 1420. *Problemy istochnikovedeniia (Problems of the Studies of the Historic Sources)*, 1961, vol. 9, pp. 386–407 (in Russian).
- Rybakov B. A. The Meter of 13th Century Novgorod Architect. *Pamiatniki kul'tury. Novye otkrytiia. Pis'mennost'. Iskusstvo. Arkhitektura (Monuments of Culture. New Discoveries. Writing. Art. Archaeology)*, 1975, vol. 1974, pp. 205–218 (in Russian).
- Shtender G. M. Tools of the Novgorodian Builder. *Novgorodskii krai (Novgorodian Region)*, 1984, pp. 207–213 (in Russian).
- Stepanov A. V.; Troianovskii S. V.; Kharkhordin O. V. Search of Great Bridge: Archaeological Research of 2005–2006 on the Bottom of the Volkhov River. *Novgorod i Novgorodskaia zemlia. Istorii i arkhologiiia (Novgorod and the Novgorod Land. The History and Archaeology)*, 2007, vol. 21, pp. 319–339 (in Russian).
- Stupin D. A. (ed.). *Kievo-Pecherskii Paterik*. Moscow, Izdanie knigoprodavtsa D. A. Stupina Publ., 1900. 396 p. (in Russian).



Илл. 95. Царь Давид, ангел и храм. Миниатура к Пс. 83. ГИМ, Хлуд. 3. Л. 152



Илл. 96. Возвращение израильтян в Иерусалим из вавилонского плена. Миниатура к Пс. 125. ГИМ, Хлуд. 3. Л. 243

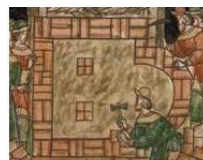
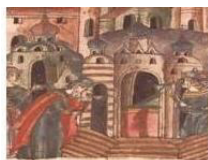
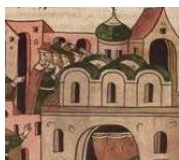
1. Палатное письмо

2. Передача материала

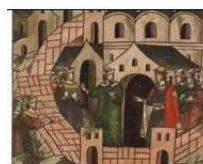
А. Дерево

Б. Камень

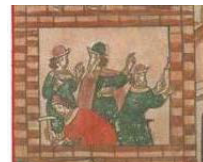
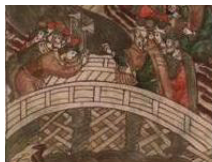
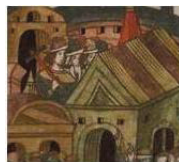
Церкви



Постройки военного назначения



Постройки общественного назначения



Илл. 97. Изображение архитектурных сооружений на миниатюрах Лицевого Летописного свода

Двумерные изображения

А. Вид сверху



Б. Вид спереди



Трёхмерные изображения

А. Изображение подобия платформы



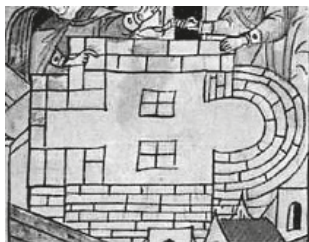
Б. «Аксометрическое» изображение здания



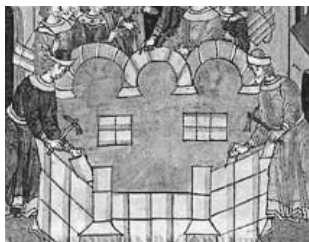
Илл. 98. Иконографические схемы, предполагающие изображение построек в двумерном и трёхмерном вариантах

Производные иконографические типы

А. Совмещение 2-х ракурсов



Б. Совмещение 3–4-х ракурсов



Илл. 99. Миниатюры Лицевого Летописного свода производных иконографических типов