

УДК: 726.54; 72.012

ББК: 85.11

А43

DOI:10.18688/aa166-12-89

М. И. Мильчик

Деревянная церковь Одигитрии по строительной порядной 1681 года и изображениям на планах Олонца конца XVII – начала XVIII века

Недавно петербургский профессор А. В. Сиренов среди бумаг Н. А. Артлебена (1827–1882) — известного историка русской архитектуры и реставратора — обнаружил порядную запись 1681 г. на строительство деревянной церкви Одигитрии (см. Приложение)¹ в Олонце, на острове, расположенном с западной стороны крепости (Рис. 1). Уникальной особенностью этой находки является, во-первых, то, что такая запись сопровождается планом (на обороте сстава) и, во-вторых, сохранилось два (!) изображения построенной церкви с двух противоположных точек: одно у левого обреза плана Олонца первой половины 1690-х гг., где церковь представлена с юго-востока², второе на плане 1702 г.³ — с запада. В результате мы имеем редчайшую для XVII столетия возможность сравнить словесный проект и его воплощение, а также разработать достаточно обоснованную графическую реконструкцию. Эта церковь просуществовала семьдесят лет — до 1752 г., когда была заменена каменной, посвященной иконе Смоленской Богоматери Одигитрии [1, с. 91; 5, с. 221].

Маленький островок (160 × 50 м) при слиянии рек Мегреги и Олонки (позднейшее название Мариам) задолго до строительства крепости был центром Олонцкого погоста. Так, в писцовой книге 1582/83 г. читаем: «место церковное на острове, что была церковь теплая, пожгли немецкие люди в 7087 [1578/79] году»⁴. Позднее Никольскую церковь возвели на южном берегу Олонки и поставили рядом с Рождественской церковью, а, судя по писцовой книге 1646 г., на острове тогда находилась церковь Пречистые Богородицы Одигитрии⁵, которая, вероятно, была срублена там в 1580-х гг. Именно ее, судя по порядной, олонцкие плотники Иван Савельев, Карп Ортемьев, Василий Задоркин и Павел Никитин обязались «разобрать <...> и на то место построить новая церковь».

Ее строительство началось на Петров день, то есть 29 июня 1681 г. и, скорее всего, было закончено осенью того же года (в порядной, правда, о сроках завершения работ

¹ РНБ ОР. ОЛДП, Ф 61/4. Выражаю глубокую признательность Алексею Владимировичу Сиренову за указание на эту находку и за разрешение ее опубликовать.

² БАН ОР. Собр. иностр. рукописей. F^o266. Т. 2. Л. 166. Оpubл.: [4, с. 106–107].

³ РГАДА. Ф. 192. Карты Олонцеой губ. Д. 3.

⁴ РГАДА. Ф. 1209. Кн. 308. Цит. по: [7, с. 57].

⁵ Национальная библиотека Республики Карелия. Отдел редкой книги. Инв. № 948. Л. 1.

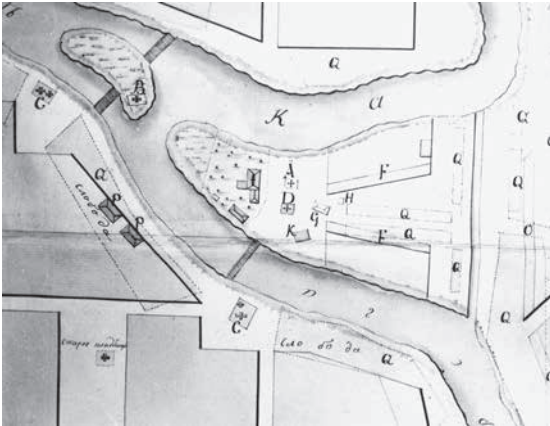


Рис. 1. План города Олонца. 1782 г. Фрагмент. РГИА

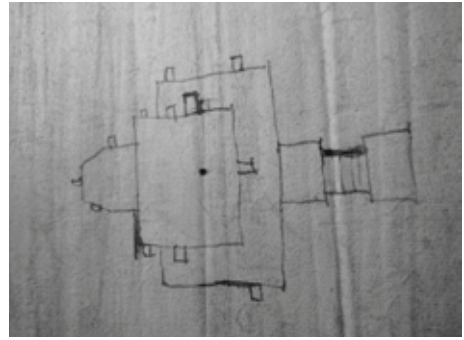


Рис. 2. План церкви Одигитрии на обороте порядной грамоты на ее строительство. 1681 г. РНБ

ничего не сказано), ибо строительный материал к тому времени уже был заготовлен («*построить из <...> мирского лесу*»). Храм рубили клетский, что ясно из рисунка на плане (в порядной и об этом ничего не сказано, может быть, потому что он по типу повторял церковь Рождества Богородицы, стоявшую на левом берегу реки Олонки и хорошо известную как прихожанам-заказчикам, так и плотникам). Храм должен был иметь сравнительно небольшие размеры. Его основной сруб в плане близок к квадрату и сложен «*из четырехсаженных бревен*», то есть длина молитвенного помещения 8,6 м. Как показано на плане, который начертан на обороте порядной (Рис. 2), с трех сторон его окружала («*крух церкви*») пятисаженная (то есть длиной 10,8 м) паперть, начинавшаяся с востока с отступом от углов церкви на одну сажень (в порядной при ее упоминании как раз имеется отсылка к чертежу: «*от восточных углов против чертежа, как начертано в сей росписи назаде*»). По всей вероятности, паперть-галерея была вся рубленой («*...паперть крух церкви из бревен пятисаженных...*»), подобно церкви Богоявления, также клетской, которая стояла совсем рядом — в Олонецкой крепости и тоже была изображена на упомянутом плане первой половины 1690-х гг. (Рис. 3). Сходную же конструкции галереи-паперти мы находим в часовне преподобных Зосимы и Савватия в деревне Быково (1775 г.) [8, S. 138 (kuva 79)] на Заонежском полуострове. Из паперти олонецкой церкви в молитвенное помещение вели три колодные двери.

Алтарь «*круглой*» — пятигранный. Это показано как на плане на обороте порядной, так и на рисованном плане Олонца (Рис. 4; Илл. 181): здесь две тонкие вертикальные линии указывают на грани. Церковь тут представлена с востока, и поэтому, к сожалению, не видна паперть-галерея, не говоря уже о крыльце.

Высота как всей церкви, так и алтарного прируба, к сожалению, в порядной не указана. Потому-то плотники в этом отношении получали свободу решений: «*все мастерски что где ведется*». А об алтарном прирубе сказано, что он «*поменьши Рожества Богородицы*» и что рубить его надо до бревенчатого перекрытия — «*до мосту*», а над мостом — двускатная кровля, высота которой и соответственно крутизна определяются опять же по образцу церкви Рождества Богородицы, несомненно, хорошо видной с



Рис. 3. Церковь Богоявления (1675 г.) на плане города Олонца. Вид с юго-востока. Первая половина 1690-х гг. БАН

Рис. 4. Церковь Одигитрии на плане города Олонца. Вид с юго-востока. Первая половина 1690-х гг. БАН

Рис. 5. Церковь Одигитрии на плане города Олонца. Вид с запада. 1702 г. БАН

острова, или же край ската должен был бы находиться на уровне верхнего края церковного иконостаса («по подолью по иконам»).

Наиболее близкими типологическими аналогами нашей церкви являются Никольская церковь из села Глотова (1776 г.) Юрьев-Польского района, перевезенная в Суздальский музей деревянного зодчества, Спасская церковь из села Фоминского (1712 г.) и Преображенская из села Спас-Вежи (1713 г., сгорела в 2002 г.) — обе перевезены в музей-заповедник «Костромская слобода». Правда, последняя была существенно больше олонецкой (соответственно 21 м и 15 м в длину, не считая алтарного прируба).

О западном фасаде церкви мы можем судить по ее изображению на втором плане (Рис. 5), правда, весьма схематичном (надо иметь в виду, что главным для составителей обоих планов была крепость, а не церковь, расположенная вне ее стен). Церковное крыльцо имело длину две сажени (4,2 м) и должно было состоять из двух рундуков, показанных на плане, — нижнего и верхнего. Кровля крыльца поддерживалась столбами из бруса, между которыми было ограждение («заборы»), набранное «в косяк» — из досок, положенных под углом. Над верхним рундуком — звонница («колокольня») завершающаяся «шатриком», под ней — палатка с лестницей, как это было в упомянутой Спасской церкви из села Фоминского и в Никольской часовне деревни Тамбица Речка (1740-е гг.) в Заонежье [3, с. 113; 8, S. 89 (kuva 60), 138 (kuva 80)]. Все названные источники и, прежде всего, сама порядная с планом на ее обороте позволили разработать обоснованную графическую реконструкцию церкви Одигитрии (Рис. 6 и 7).

Бревна в стенах алтаря и паперти предполагалось стесать и выпуски бревен («углы») выровнять. В этом проявилось характерное для того времени стремление сделать деревянный храм похожим на каменный. Однако в самом церковном срубе бревна оставались круглыми и в углах имели выпуски, как это и показано на рисованном плане города. Порядная точно оговаривает количество окон — восемь и их тип — красные. Их местоположение показано на плане в порядной (см. Рис. 2) и видно на рисованном плане города (см. Рис. 5): три — в алтарном прирубе (скорее всего, здесь было и волоковое оконце), восемь — в самой церкви и три окна в паперти-галерее: два на южном фасаде и одно на северном, так же как и у упомянутой церкви в крепости (см. Рис. 3).



Рис. 6. Церковь Одигитрии в Олонце. 1681 г.
Вид с юго-востока. Графическая реконструкция
М. И. Мильчика и Н. А. Демченко



Рис. 7. Церковь Одигитрии в Олонце. 1681 г.
Вид с северо-запада. Графическая реконструкция
М. И. Мильчика и Н. А. Демченко

Плотники особо оговорили устройство фундамента: для этого предполагалось выровнять и утрамбовать землю, а под углы и под мостом (настилом) врыть столбы, иначе говоря, устроить свайное основание.

По поводу интерьера сказано сравнительно немного. Там предполагалось *«стены от лавок до подволики все вытесать и выскоблить»*, то есть сделать гладкими, во всех помещениях, включая и крыльцо, установить лавки, в самой церкви устроить *«трои»* двери в алтарь и тябловый иконостас, перед ним — клиросы, в алтаре — престол и жертвенник.

В порядной точно оговорено, что вся работа ведется инструментом (топоры, скобели, долота и буравцы), принадлежащим плотникам, а лес, мох, канаты, гвозди предоставляют заказчики. Оплата была предусмотрена в три срока: аванс — десять рублей, затем, когда церковь будет срублена до потолка, а алтарь и паперть подведены под кровлю, и остальные деньги после завершения отделочных работ в интерьере. Всего тридцать пять рублей.

Итак, благодаря столь редкому стечению обстоятельств графически «восстановлена» вторая клетская церковь Олонца (упомянутая ранее первая — Богоявленская, находившаяся на территории крепости, была возведена на шесть лет раньше — в 1675 г. [1, с. 95–96; 4, с. 116–117]), у которой мы отмечаем соединение звонницы и церкви в одной постройке (прием ранее зафиксирован в основном у некоторых часовен). Приведенные выше аналоги олонцевой церкви, находящиеся на территории Владимирского края и Среднего Поволжья, позволяют обратить внимание на относительность и даже случайность наших весьма устойчивых представлений об ареалах распространения тех или иных типов деревянных храмов⁶.

Наконец, надо еще раз подчеркнуть, что это первый известный мне случай в XVII в., когда строительная порядная сопровождается планом, хотя безмасштабные проектные

⁶ О том же применительно к храмам с завершением в виде шатра на крещатой бочке см.: [2, с. 146, 153].

(не фиксационные!) чертежи с элементами ортогональной проекции использовались и раньше, но только в Москве и главным образом при строительстве крупных каменных комплексов [6, с. 46, 82]. Иными словами, словесный «проект» деревянной церкви XVII в. здесь, в Олонце, чуть ли не впервые получает свое графическое воплощение.

Приложение

1681 г., июнь. — Порядная запись старосты Василия Минина и прихожан Олонецкого погоста с плотниками Иваном Савельевым, Карпом Ортемьевым, Василием Задоркиным, Павлом Никитиным с товарищи о строительстве деревянной церкви Одигитрии на острове у слияния рек Мегреги и Олонки

(*сст. 1*) Роспись Олонецкого погоста Рождества Богородицы и Николы чудотворца церковного старосты Василия Минина и прихожан Андрея Чюсова, Ортемья Онцыфорова, Калины Попова, Герасима Лаев[а], Ивана Филимонова, Ивана Чюсова, Григория Гуттоева, Михайлы Шарова, Тимофея Попова, Якова Лукина, Кондратия Тихонова, Ивашка Фадеева и во всех прихожан место плотник[а]¹ Ивашку Савельеву, Карпушки Ортемьеву, Васки Задоркину, Павку Никитину с товарищи¹ с ²товарищи², что церкви на острову Одегитри[и] Пресвятей Богородицы, строенья прежняя церковь розобрать тес и гвоздье положить на кучье, а лес в сторон[у], и на то место построить новая церковь во имя Одигитрию Пресвятей Богородицы из нашего мирско[во] лесу, церковь из четырехсаженных бревен, олтарь поменьши Рождества Богородицы, круглой³, вышиною до мосту, и в жиры* против Рождества Богородицы или по подолью по иконам, да паперть крух церкви из бревен пятисаженных, за сажень от восточных углов против чертежа как начерчено на сей росписи назаде; подшва под церковвию и олтарем и под партью⁴ уладить на плотной земли и положить под углы и посередь бревна, где годитца столбы и по два бревна в ызподь тоже где годитца в церкви и в олтаре и

(*сст. 2*) паперти положить мост из бревен в пас наплотно // пев[...] и⁵ крест постави[ть]⁵ и чепми укрепить. В олтаре вонная сторона в трех стенах вытесать и в церкви и в олтаре и в паперти вонная сторона выскоблить и углы выровнять и с кровли с щепы вычистить и в церкви и в паперти и в олтаре внутри стены от лавок вверх до подволики все вытесать и выскоблить и в церкви и в олтаре и в паперти и на крыльцы построить лавки с опушки и с подставки и тябла и полки, где годятца и крылосы четырех о[т] углов по подобию. Из церкви построить трой двери в олтаре северные и южные и царские да в олтаре и в церкви и в паперти восьми окон красных, да окно волоковое, где згодятца двери и окна с притолоки и с колоды и з затворы из доски и

¹ ¹ Дописано тем же почерком более светлыми чернилами на двух специально оставленных без текста строках.

² ² Написано дважды.

³ ³ Дописано над строкой.

⁴ ⁴ Вероятно, описка. Имелось в виду «паперть».

⁵ ⁵ Дописано над строкой.

* Жир — надстройка, помещение.

с паперти двери з дву сторон с колоды же большие, да крыльцо на рундуки большее з двусаженных бревен в замок и забрать в косяки в брусчатые столбы и положить подволока и покрыть полкой и над крыльцом зделать колокольня в жир на⁶ под подволокой по подобью то же забрать в косяк и покрыть шатриком с подволокою, ис крыльца зделать лествица на рундуки же з заборы и над рундуком зделасть полатка и лествица, и полатка покрыть в два теса

А строить то все строение добрым мастерством вонная и нутренняя стороны двери и окна и

(*сст.* 3) престол и жертвенник и кладяся з затворы и з доски лавки, и полки, и тяб//ла и крылозы и железо прибить крюки дверные и оконные и замки и пробойи все зготовить на отделк[у] все мастерски что где ведетца, а тес к тому строению тесать ис плах, а чево плах не будет — из бревен, а хребтины тесать под скалы на подтески, и брусье из бревен им, плотником, своими топоры и скобли и долоты и буравцы и всей плотнической снастью, и хлеб и соль есть и платье носить свое ж, а конаты к здыму и веревки и мох и гвоздие и лес — то наше мирское. А найму я, староста и мирские люди, рядили им, плотником, за тое работу тритцать пять рублей денег, и тех денег наперет дали им, плотником, десять рублей. И как того строенья состроят церковь до подволоки, а олтарь и паперть покроют, тогда дать двенатцать рублей, а достальные деньги тринацать рублей дать на отделки, как совсем зготовив, отведут, и те деньги по тем сроком платить нам, старосте и мирским людям, им, плотником, безволокидно и безубыточно, и лесом и мхом и конатом и гвоздьми и простою не чинить, а будет учиним простой, и работы у них для нашего за тем не будет, и за тот простой платить нам, старосте и мирским людям, по розыску им, плотником, убытки. А им, плотником, быть у тое работы безотступно и до отделки никуды не сходить, и начать работа з заговень на Петров [день] 189 [1681]-го году. А будет оне, плотники, взяв деньги, от работы отойдут или что против сей росписи не построят или что испортят, и что нам, старосте и мирским людям, для того вместо их наимуючи что изойдет в на[ем] и что учинитца убытка, и те наемные деньги и убытки взять на их, плотниках, сполна. А роспись писал по велению старосты и мирских людей Ивашко Фадеев своей р[укою].

На обороте разными почерками скорописью XVII в. написано:

К сей росписи вместо плотников Ивана Савельева, Карпъ и Артемей, Василия Задоркина, Павла Никитина, Исаака Ларивонова, Игнатия Трофимова, Савелия Трофимова по их велению церковной дьячек Гаврилка Васильев сын Аверкиева ру⁷.

Ивашко Семенов руку приложил.

К сей росписи Филька Иванов вместо Кондратия Тихонова.

Верх первого сстава с оборота подклеен листком бумаги, на которой написано почерком XIX в. «О построении церкви Островской деревянной должно быть в 1682 году».

Ниже пером чернилами нарисован план храма.

РНБ ОР. ОЛДП F 61/4. Л. 4

⁶ Буква и написана по исправленному.

⁷ Не дописано: «ку приложил».

Литература

1. *Куснак Н. В.* Церковные сооружения Олонца // Древний Олонец. — Петрозаводск: VERSO, 2011. — 173 с.
2. *Мильчик М. И.* Деревянный собор Благовещения конца XVII века в Шенкурском остроге (по письменным источникам) // Народное зодчество. Межвуз. сб. [Петрозаводского гос. университета]. — Петрозаводск, 2004. — С. 123–153.
3. *Мильчик М. И.* Заонежье: история и культура. — СПб.: Лики России, 2007. — 176 с.
4. *Мильчик М. И., Ушаков Ю. С.* Деревянная архитектура Русского Севера: страницы истории. — Л.: Стройиздат, 1981. — 128 с.
5. *Прилежаев Е. М.* Краткая историческая записка об Олонце // Олонецкий сб. — Петрозаводск, 1894. — Вып. 3. — С. 218–226.
6. *Тиц А. А.* Загадки древнерусского чертежа. — М.: Стройиздат, 1978. — 152 с.
7. *Чернякова И. А., Черняков О. В.* Писцовые и переписные книги XVI–XVII вв. как источник по истории деревянного зодчества Карелии // Проблемы исследования, реставрации и использования архитектурного наследия Русского севера. Межвуз. сб. — Петрозаводск, 1988. — С. 55–73.
8. *Pettersson L.* Äänisniemen kirkollinen puuarkkitehtuuri. Aineiston esittely. — Helsinki: Puomiehen Kirjapaino, 1950. — 342 S.

Название статьи. Деревянная церковь Одигитрии по строительной порядной 1681 года и изображениям на планах Олонца конца XVII – начала XVIII века.

Сведения об авторе. Мильчик Михаил Исаевич — кандидат искусствоведения, ведущий научный сотрудник. Научно-исследовательский институт теории, истории архитектуры и градостроительства (НИИТИАГ). 7-я Парковая ул., д. 21 а, Москва, Российская Федерация, 105264. miltchik@mail.ru

Аннотация. Строительный договор между заказчиками — церковной общиной и плотницкой артелью на возведение деревянной клетской церкви около крепости в городе Олонце является уникальным, во-первых, потому что на его обороте имеется план будущей постройки и, во-вторых, потому что на рисованных чертежах (планах) Олонца первой половины 1690-х и 1702 г. есть изображение этой церкви с двух противоположных точек (она была заменена каменной в 1752 г.). В результате оказалось возможным сравнить словесный проект церкви с его воплощением, а также с близкими по типу клетскими храмами XVII–XVIII вв. и на этой основе разработать ее обоснованную графическую реконструкцию. Безмасштабные планы-проекты второй половины XVII в. в России весьма малочисленны и связаны только с каменным строительством.

Ключевые слова: порядная грамота [строительный договор]; клетская церковь; чертеж (план); паперть-галерея; круглый (пятигранный) алтарный прируб; крыльцо; рундуки; колокольня (звонница).

Title. The Church of the Virgin Hodigitria and its Images Drawn on Olonets City Plans of the 17th–18th Centuries.

Author. Milchik, Mikhail Isaevich — Ph. D., researcher. The Research Institute of Theory and History of Architecture and Urban Planning, 7th Parkovaya Str., 21, 105264 Moscow, Russian Federation. miltchik@mail.ru

Abstract. The building contract between the church community and the carpenters' artel for the construction of a wooden church near a fortress in the town of Olonets is a unique document. Firstly, it contains the construction plan on the reverse. Secondly, there are a few depictions of this church taken from different visual angles in the Olonets city plan drawings that date to the second half of the 1690s and 1702 (a new stonewall church was erected in 1752). As a result, we have an opportunity to compare a verbal description with the embodiment and with other cribwork churches of the same period, and thus to make a justified reconstruction of the object of our research. Unscaled construction projects dating to the second half of the 17th century are very rare for Russia and usually apply only to stone structures.

Keywords: building contract; cribwork church; drawing plan; porch gallery; rounded (pentahedral) altar priруб; stoop; locker; bell tower.

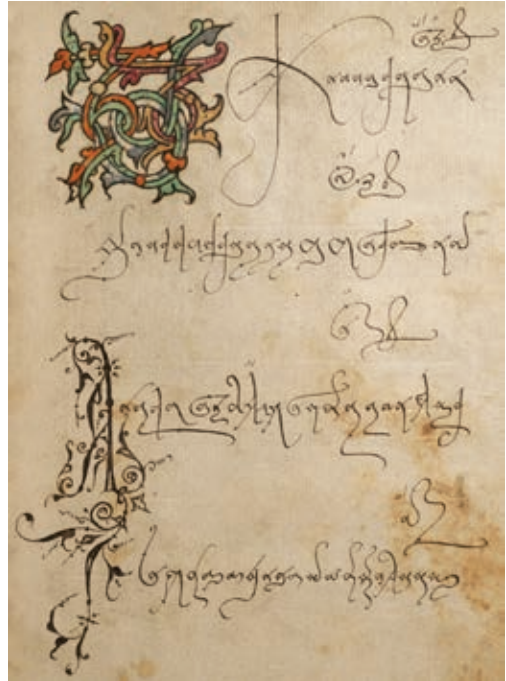
References

- Cherniakova I. A., Cherniakov O. V. The 16th and 17th century registers as sources on the history of the wooden architecture of Karelia. *Problemy issledovaniia, restavratsii i ispol'zovaniia arkhitekturnogo nasledia Russkogo severa: Mezhvuzovskii sbornik (The problems of study, restoration and use of the architectural heritage of the Russian North: Collected studies)*. Petrozavodsk, Izdatel'stvo Petrozavodskogo gosudarstvennogo universiteta Publ., 1988, pp. 55–73 (in Russian).
- Kuspak N. V. Churches of Olonets. *Drevnii Olonets (Old Olonets)*. Petrozavodsk, VERSO Publ., 2011. 173 p. (in Russian).
- Milchik M. I. Wooden late 17th century Annunciation cathedral in Shenkursk district (as described in written sources). *Narodnoe zodchestvo. Mezhvuzovskii sbornik Petrozavodskogo gosudarstvennogo universiteta (Folk architecture. Collected studies of Petrazavodsk State University)*. Petrozavodsk, Izdatel'stvo Petrozavodskogo gosudarstvennogo universiteta Publ., 2004, pp. 123–153 (in Russian).
- Milchik M. I. *Zaonezh'e: istoriia i kul'tura (Zaonezh'e: history and culture)*. Saint-Petersburg, Liki Rossii Publ., 2007. 176 p. (in Russian)
- Milchik M. I., Ushakov Yu. S. *Dereviannaia arkhitektura Russkogo Severa: stranitsy istorii (Wooden architecture of the Russian North: the pages of history)*. Leningrad, Stroiizdat Publ., 1981. 128 p. (in Russian).
- Pettersson L. *Äänisniemen kirkollinen puuarkkitehtuuri. Aineiston esittely*. Helsinki: Puromiehen Kirjapaino Publ., 1950. 342 p. (in Finnish).
- Prilezhaev E. M. A Short Historical Note on Olonets. *Olonetskii sbornik (Studies on Olonets)*, 1894, vol. 3, pp. 218–226. (in Russian).
- Tits A. A. *Zagadki drevnerusskogo chertezha (The Mysteries of Old Russian Architectural Drawing)*. Moscow, Stroiizdat Publ., 1978. 152 p. (in Russian).



179. Г. К. Лукомский. Синагога XVI в. в Польше. 1922 г.

180. «Азбука фряская» 1604 г. СПбИИ РАН. Ф. 115, № 169, л. 62. Образцы начертаний скорописных букв «а» с цветной орнаментальной «монограммой» «азъ» неовизантийского стиля и орнаментированным «киноварным» инициалом «А», выполненным чернилами. В композицию листа также включены скорописные лигатуры «азъ», размещенные над каждой строкой образцов и организованные по принципу упрощения графики лигатур и изменения их ориентации от горизонтальной к вертикальной



181. План Олонца первой половины 1690-х гг. Санкт-Петербург, БАН ОР